

la baule +

L'essentiel de la presqu'île guérandaise !

Mensuel gratuit d'informations - N° 264 - Juin 2026

Atlantic Motos Savenay
02 40 56 93 84
Concession, atelier et équipements motos

YAMAHA **MOTO GUZZI**
aprilia

atlandicmotos@wanadoo.fr

NOUVELLE AYGO X HYBRIDE

À découvrir chez
TOYOTA GCA ST-NAZAIRE
176 avenue de St-Nazaire,
44600 Saint-Nazaire
02 51 76 50 50

Pensez à covoiturer.
#SeDéplacerMoinsPolluer

VOTRE RESPONSABLE D'AGENCE

ALEXANDRA YZIQUEL

LA BAULE-ESCOUBLAC - ☎ 02 40 60 78 21 - ✉ labaule@monceauassurances.com

24 avenue de l'Etoile - 44500 LA BAULE-ESCOUBLAC

DES SOLUTIONS POUR TOUS VOS BESOINS

monceauassurances.com



SORTIR



Au bord de l'O : la crêperie de plage où La Baule retrouve l'esprit des grandes tablées **Page 4**

FISCALITÉ



Jean-Baptiste Leon, directeur des publications de Contribuables Associés, analyse la situation budgétaire de La Baule

Pages 6 et 7

MAISON



Stores Nantais : une institution qui résiste aux réseaux **Page 8**

VOTRE RADIO 100% LOCALE

kernews 91.5 FM

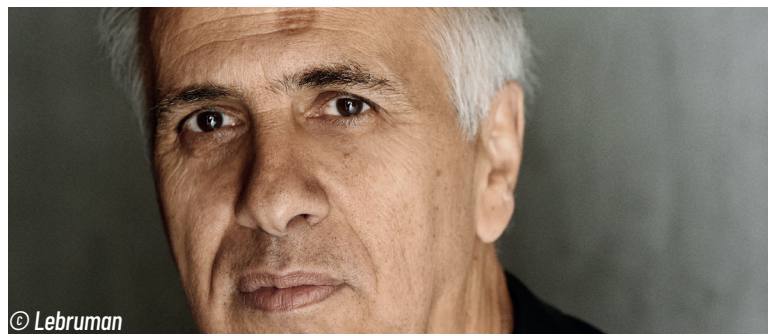
CERRONE

La figure légendaire du disco et de l'électro en concert à Pornichet

Entretien exclusif : pages 16 à 18

Crédit : Nuit Electro 2026

BRUNO COULAIS



Le compositeur sera l'invité d'honneur du Festival de Cinéma et Musique de Film de La Baule qui se déroulera du 24 au 28 juin. **Pages 10 et 11**

FRANÇOIS SALQUE



Le violoncelliste de renommée mondiale présente les Rencontres Musicales de La Baule et du Pays Blanc. **Pages 12 et 13**



Gourmandises bretonnes & Cadeaux souvenirs

Biscuits ● conserves ● bières & alcools ● confiserie ● vaisselle ● cadeaux,...

— 2 Bd de l'Atlantique — Le Pouliguen —





www.ouestunion.com



279 000 €
LA BAULE - FACE MER
A proximité de l'avenue de Gaulle, au 3^{ème} étage, très beau studio cabine comprenant entrée avec coin nuit, salle d'eau, wc, séjour avec cuisine ouverte équipée sur terrasse face mer. Garage et cave attenante. DPE : C. Charges 832€/an. Copro : 21 lots d'hab.
Prix comprenant 5,28% TTC d'honoraires charge acquéreur. Aucune procédure en cours. Réf. 5136



1 352 000 €
AU COEUR DU POULIGUEN
Villa entièrement rénovée sur une parcelle de 1214m² avec en annexe 4 garages fermés + grenier. Au rd, entrée sur salon/séjour double avec cheminée, cuisine O/E, dégagement, wc séparés, suite parentale avec dressing, salle d'eau et wc privatif. A l'étage : 4 chambres climatisées, salle d'eau, salle de bains et wc. DPE en cours.
Prix comprenant 4% TTC d'honoraires charge acquéreur. Réf. 5135



431 000 €
LA BAULE - FACE MER PROCHE DE GAULLE
Au 5^{ème} étage, beau T2 bis comprenant entrée avec placard, pièce de vie avec cuisine ouverte aménagée et équipée donnant sur terrasse face mer, coin cabine, salle d'eau, wc séparés, chambre avec placard et balcon sur l'arrière. Cave et garage en sous-sol. DPE en cours. Charges 1200€/an.. Copro : 21 lots d'hab.
Prix comprenant 5,12% TTC d'honoraires charge acquéreur. Aucune procédure en cours. Réf. 5134

Les informations sur les risques auxquels ces biens sont exposés sont disponibles sur le site Géorisques : www.georisques.gouv.fr

25 Boulevard Hennecart - Face à la Mer - à 2 pas de l'avenue de Gaulle - Tél 02 40 24 12 61

L'Échappée Mer ouvre ses portes : La Baule muscle son offre de tourisme d'affaires



Inauguré au premier étage de la galerie du Passage du Royal, le nouvel espace événementiel d'Atlantia offre ce que le Palais des Congrès n'avait jamais eu : une vue directe sur l'océan. Corinne Denuet, directrice générale, et Franck Louvrier, maire de La Baule, ont détaillé les enjeux d'un projet en gestation depuis cinq ans. Cinq ans de négociations avec le groupe Barrière, propriétaire des lieux, de travaux et de mises aux normes, pour aboutir à un espace de 490 m² modulable, doté d'une technologie événementielle de premier plan et d'une terrasse donnant directement sur la plage. Investissement total : 1,7 million d'euros, dont 50 000 euros de soutien d'Atout France.

Un chaînon manquant

Depuis sa création en 2015, la marque La Baule Événements commercialise la destination sur le segment du tourisme d'affaires dans toutes ses déclinaisons. Le Palais des Congrès Atlantia couvre le grand format : congrès et conventions jusqu'à 700 participants, avec une taille moyenne de 450 à 500 personnes sur plus de cinq jours en 2025. Mais il manquait un outil pour les formats plus restreints. « Notre travail consistait à compléter l'offre du Palais des Congrès sur des tailles plus petites, tout en apportant une vraie plus-value aux organisateurs : une connectivité parfaite, des écrans géants et une vue sur l'océan avec les plus belles villas de La Baule en toile de fond », explique Corinne Denuet.



L'Échappée Mer peut accueillir de 20 à 250 participants selon les configurations : cocktail, théâtre à 144 places, école, comité de direction en U, avec deux salles de sous-commission pour les ateliers. Installée au-dessus du quartier des grands hôtels, elle bénéficie d'un environnement que le Palais des Congrès, performant mais sans vue sur la baie, ne pouvait pas offrir.

L'événement qui se prolonge

La technologie embarquée dans l'espace est conçue pour que chaque séminaire existe bien au-delà de ses quatre murs. Murs LED haute définition au pitch de 1,5 mm, système audio L-Acoustics, caméras 4K pour le live et le replay, visioconférence intégrée pour le streaming en direct : les organisateurs repartent avec une clé USB contenant l'enregistrement des échanges, un montage vidéo et des capsules prêtes à l'emploi pour leur communication interne et externe. « Un objectif majeur dans l'événementiel est de prolonger la visibilité de l'événement », résume Corinne Denuet.

Une économie à effet multiplicateur

Les chiffres avancés par Franck Louvrier lors de l'inauguration donnent la mesure des enjeux : « Les dépenses d'un congressiste sont en moyenne quatre fois supérieures à celles d'un touriste de loisirs. Pour un congressiste international, c'est

5,7 fois supérieur », rappelle le maire de La Baule, qui préside également France Congrès Événements. En 2025, les retombées directes et indirectes générées par l'activité événementielle d'Atlantia ont atteint 21,5 millions d'euros. Et les effets dépassent largement les frontières de la commune. « Une commune qui investit dans le tourisme d'affaires investit pour toutes les autres de la Presqu'île », a déclaré Nicolas Criaud, maire de Guérande et président de Cap Atlantique.

72 % des participants à un congrès ont envie de revenir

Le tourisme d'affaires remplit aussi une fonction structurante pour l'économie locale : il lisse l'activité hôtelière et la restauration sur les douze mois, bien au-delà de la haute saison. Corinne Denuet cite une statistique d'Atout France et de France Congrès Événements qui résume à elle seule la stratégie : « 72 % des participants

à un congrès ou un séminaire ont envie de revenir sur la destination pour un séjour personnel. » Le professionnel venu avec ses collègues revient avec sa famille. « C'est le meilleur catalogue qu'on puisse exposer », dit-elle. L'Échappée Mer a elle-même été retenue parmi les dix projets les plus innovants de France par Atout France, sur plus de cinquante candidatures. Une reconnaissance nationale pour un espace dont la commercialisation, lancée sur la base de visuels virtuels, a déjà généré plusieurs réservations.

VILLE DE
La Baule
ESCOUBLAC

**AGENDA
JUN
2026**

Programme complet et détaillé sur internet et les réseaux sociaux

VIE DE QUARTIER

- 18** Cérémonie :
Commemoration de l'Appel
du 18 juin 1940
Place de la Victoire - 11^h
- 26** Conseil municipal
Salle du conseil - 18^h
Facebook Live et YouTube

SPORT

- 6** Tennis : Tournoi ITF +
Tennis club Le Garden
- 5**
au 7 Championnat de France de
Longe Côte 2026
Place de La Baule-Escoublac
+ d'infos : ffrandonnee.fr
- 8**
au 12 Derby Dragon
Baie - Plage avenue de la Concorde
+ d'infos : yclb.net
- 11**
au 14 Jumping international de La
Baule - CSIO 5*
Stade François André
+ d'infos : labauledcheval.fr
- 20**
et 21 Football :
Tournoi de football féminin
Complexe Alain Burban - 9^h à 18^h
+ d'infos : ASCE Foot
- 26**
au 28 17^{èmes} Fêtes Boulistes
Place des Salines
+ d'infos : ubb-la-baule.com

ANIMATIONS

- 4** Thé dansant
Salle des Floralies - Place des Salines
Destiné aux + de 60 ans
+ d'infos : CCAS
- 13** Atelier enfant - parent :
Corps en mouvement - Danse
Accueil périscolaire des Pléiades - 9^h à 30
+ d'infos : petite.enfance@mairie-labaule.fr
- 21** Fête de la musique
Dans tous les quartiers - 10^h à 22^h
+ d'infos : labauale.fr

CULTURE

- 14** Exposition : Alain Ernout
« L'anthropocène : l'humanité
face à son empreinte »
Espace culturel chapelle Sainte-Anne
+ d'infos : : labauale.fr
- 28** Exposition :
L'habit fait la Bretagne
Musée Boesch
Ekaterina Igorevna
Résidence d'artistes - Musée Boesch
- 4** Concert : SANTA - Le Concert
au cinéma
Cinema Gulf Stream - 20^h15
+ d'infos : cinegulfstream.fr
- 15** Concert : Nuit du Swing
Salle des Floralies - 20^h
+ d'infos : labaulejazzfestival.fr
- 17** Concert : Rhythm and Blues
Salle des Floralies - 20^h30
+ d'infos : labaulejazzfestival.fr
- 18**
au 20 Concert : Euterpia - Hymnes
d'amour
Espace culturel chapelle Sainte-Anne
- 24**
au 28 Festival de cinéma et de
musique de film de La Baule
+ d'infos : festival-labaule.fr
- 25**
au 5 Exposition : « D'ombres et de
couleurs » Samy Abesdris
Espace culturel chapelle Sainte-Anne
+ d'infos : labauale.fr
- 27** Concert : Bruno Coulais
Palais des congrès J.Chirac - Atlantia -
19^h
+ d'infos : labauale-evenements.com
- 28**
au 1^{er} La fête du cinéma
Cinéma Gulf Stream
+ d'infos : cinegulfstream.fr

© 2026 Ville de La Baule-Escoublac
@VilleLaBaule

+ d'infos sur labauale.fr

PRIX CHOC sur les plus GRANDES MARQUES

Changez votre literie à prix PLUME !

599€ Ensemble MÉRINOS 140X190
Matelas + sommier à
599€* au lieu de 1230€

* Ensemble MÉRINOS 140X190 composé d'un matelas confort ferme, 520 ressorts ensachés, 2 faces de couchage, traitement anti-acariens et antibactériens, labellisé OEKO-TEX® STANDARD 100 et d'un sommier tapissier à lattes massives recouvertes d'un tissu coloris gris, prix catalogue 1230€ TTC remis à 599€ TTC. Offre valable jusqu'au 23/06/26




MAGASIN de la LITERIE

Z.C. Auchan - 6, rue de la Héronnière - TRIGNAC - St Nazaire - Tél. 02 40 90 15 07
www.magasin-de-la-literie-44.fr - Ouvert dès le lundi 9h30 - En continu le samedi
LIVRAISON ET INSTALLATION OFFERTES

Christian Mantei, président d'Atout France : « Nous devons aider à révéler La Baule aux clients internationaux »



Il est l'une des figures les plus influentes du tourisme français. Christian Mantei préside Atout France, l'agence nationale chargée de promouvoir la destination France dans le monde entier, placée sous l'autorité du ministère du Tourisme. À ce titre, il dispose d'une vision unique sur les mutations profondes que traverse le secteur, des nouvelles exigences des voyageurs internationaux aux transformations du tourisme d'affaires post-Covid. Sa présence à La Baule pour l'inauguration de l'Échappée Mer n'est pas anodine : Atout France a soutenu le projet et l'a distingué parmi les dix initiatives les plus innovantes de France. Rencontre avec un acteur incontournable de l'attractivité touristique hexagonale.

La Baule+ : Le tourisme a considérablement évolué au cours de ces dernières années. Au sein d'Atout France, travaillez-vous sur le tourisme des particuliers ou celui des professionnels ?

Christian Mantei : Les deux, c'est très important. Nous soutenons toutes les destinations françaises, et chacune est plus ou moins adaptée à certains types de tourisme. Il y a des destinations comme La Baule, qui sont idéales aussi bien pour

le tourisme familial que pour le tourisme d'affaires et de loisirs, et d'autres qui sont davantage ciblées. Il faut bien évaluer la pertinence des actions que l'on va mener sur les marchés.

Vous menez aussi beaucoup d'actions à l'international pour promouvoir la destination France. Pourtant, La Baule est l'une des stations balnéaires les plus connues en France, mais elle n'est pas très connue à l'étranger...

C'est vrai, la notoriété de La Baule est très forte en France, mais c'est aussi une marque qui résonne un peu sur les marchés européens, notamment en Belgique ou en Grande-Bretagne. La région est également très attirante pour la clientèle européenne. Il faut faire des efforts pour que la destination soit davantage connue, car l'offre est tellement diversifiée que nous devons aider à révéler La Baule aux clients internationaux.

Vous estimez que l'Échappée Mer est un lieu totalement innovant en France. Pour quelles raisons ?

D'abord, c'est un très beau lieu de travail, avec une acoustique exceptionnelle. On peut y tenir une réunion de travail et se dire les choses avec précision, ce qui est très important. Le design et l'acoustique sont remarquables. La dimension digitale est aussi très importante, parce qu'elle permet de valoriser l'identité de l'entreprise grâce à des écrans magnifiques. On peut également exporter l'ensemble des échanges pour les diffuser sur les réseaux sociaux ou les utiliser au sein des ressources humaines des entreprises.

Depuis la Covid, on observe que les entreprises réduisent leurs mètres carrés de bureaux et que les salariés se voient moins souvent. Dans ce contexte, faut-il disposer de lieux qui permettent de se regrouper ?

Toutes les études le confirment : il y a vraiment une tendance forte à se retrouver pour partager quelque chose, qu'il s'agisse d'échanges professionnels, mais aussi de convivialité au-delà des réunions.

Quand on se déplace à l'étranger, les hôtels proposent des services vingt-quatre heures sur vingt-quatre : on peut obtenir des plats chauds à deux heures du matin, se baigner dans la piscine à vingt-trois heures, alors qu'en France, c'est interdit en l'absence d'un maître-nageur... Que faudrait-il faire pour libérer tout cela ?

Votre question est essentielle. Le ministre Serge Papin est très attentif à cette question, et le gouvernement souhaite avancer dans ce sens. Il faut simplifier. On a un enchevêtrement de textes : certains sont nécessaires, d'autres beaucoup moins. Il ne faut pas que les textes superflus viennent

chevaucher ceux qui sont indispensables. Il faut préserver ce qui est nécessaire dans la réglementation, mais il faut aussi simplifier.

On vient d'apprendre que trois grands palaces français venaient de perdre leur label Palace. Finalement, n'est-ce pas une bonne nouvelle pour eux ? Ils vont pouvoir à nouveau accueillir des congrès de laboratoires pharmaceutiques ou de grandes entreprises qui refusent de se réunir dans ce type d'établissement...

C'est vrai. Quand vous avez un positionnement d'hôtel quatre étoiles, c'est favorable pour accueillir des congrès et des réunions. Il peut y avoir de l'événementiel dans les palaces, notamment des lancements de produits, mais vous avez raison : c'est plus difficile pour les entreprises.

Propos recueillis par Yannick Urrien.



DILETTANTI SALON DE THÉ L'ART DE LA PAUSE

À LA BAULE au 24 boulevard Hennecart

Dans une atmosphère douce et lumineuse face à l'océan, un salon de thé cosy et chaleureux ouvre ses portes.

Un lieu idéal pour se ressourcer, lire ou partager un moment précieux...

du mardi au dimanche de 14h30 à 19 h





MY STORE
- RÉVÈLE VOS EXTÉRIEURS -

LE SPÉCIALISTE
DE LA PROTECTION SOLAIRE DE L'HABITAT
DEPUIS 2010

- 20 % SUR LES STORES BANNES*

* offre valable jusqu'au 30 juin 2026, non cumulable. Voir conditions en magasin

- 15 % SUR LES PERGOLAS ET STORES SCREENS*

- > STORES BANNES
- > PERGOLAS
- > STORES INTÉRIEURS
- > STORES EXTERIEURS

- > VOLETS ROULANTS
- > SCREENS
- > CARPORTS
- > MOUSTIQUAIRES

NOUVELLE ADRESSE

6, rue des Guérets GUÉRANDE - 02 52 59 55 57 - 06 73 73 74 63 - www.mystore44.fr





Au bord de l'O : la crêperie de plage où La Baule retrouve l'esprit des grandes tablées

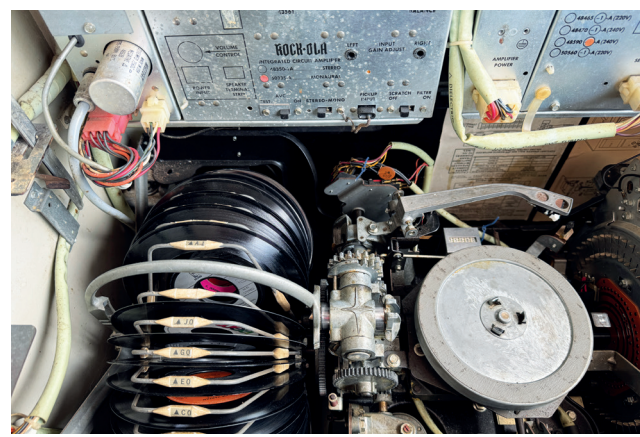


Sur la plage de La Baule, face à l'avenue Lajarrige, Au bord de l'O occupe une place à part. Il y a bien des restaurants de plage qui proposent quelques crêpes à leur carte, mais Yann et Valentine ont voulu installer une vraie crêperie traditionnelle bretonne, pensée pour

le bord de mer, les retours de plage, et les grandes tablées familiales. Depuis quatre ans, le pari fonctionne : l'établissement est devenu l'un de ces lieux où l'on se donne rendez-vous naturellement, entre enfants, parents, grands-parents et amis de passage.

Le modèle est simple : des produits de qualité, une ambiance chaleureuse, des prix raisonnables et cette simplicité qui fait souvent les adresses durables. « On fait en sorte que les gens se sentent bien, la plage de La Baule est remarquable, et on observe que de plus en plus de grandes familles, avec de grandes tablées, viennent chez nous », confie Yann. La station balnéaire retrouve ici l'une de ses évidences : quand on vient à La Baule avec des enfants ou des petits-enfants, la crêperie reste une valeur sûre.

On ne change rien : nous avons les mêmes produits, les mêmes prix, la même équipe, la même ambiance et la même simplicité



L'intérieur du juke-box avec de vrais 45-tours

Pour cette nouvelle saison, Yann et Valentine n'ont pas voulu céder à la tentation du changement permanent. Au contraire, ils revendiquent la fidélité à ce qui a fait leur succès. « On a décidé d'être fidèle à ce que l'on sait faire. On ne change rien : nous avons les mêmes produits, les mêmes prix, la même équipe, la même ambiance et la même simplicité. Il y a toujours les soirées salsa le dimanche, on continue les soirées thématiques, notamment les soirées bingo et blind test... » Cette continuité est devenue une force.

Le décor, lui, reste fidèle à cet esprit vintage qui distingue l'adresse. Tables et chaises à l'ancienne, ambiance années 50 à 70, esprit club de plage familial : tout a été pensé pour donner l'impression d'un petit voyage dans le temps. Et cette année, la grande fierté de Yann tient en un objet imposant : un vrai juke-box. « Cela fait quatre ans que je voulais avoir un vrai juke-box, avec des 45-tours... Cet hiver, j'ai trouvé une très belle opportunité. Le vendeur venait de perdre son père, et je lui ai dit que je voulais le faire repartir. On a passé du temps avec mon fils Malo, le Chef Raph et un super client pour le réparer... C'est cela

aussi l'esprit Au bord de l'O ! Le partage ! Maintenant il tourne, le son est génial et ce sont de vrais 45-tours de l'époque ! C'est la Rolls des juke-box. »

Ce détail raconte finalement bien l'esprit d'Au bord de l'O : rien n'est standardisé, tout repose sur des choix personnels, des souvenirs, des rencontres, de la convivialité et une certaine idée de La Baule. Non pas de la nostalgie du temps qui passe, mais la volonté de retrouver de la simplicité et un peu d'humain. La crêperie conserve aussi son exigence sur les produits, avec une volonté de favoriser les circuits courts et les références régionales, du cidre à la farine de sarrasin, en passant par les fromages ou la langouille briéronne, avec des galettes et crêpes faites « à la minute » devant les hôtes. Cette adresse s'est construite dès le départ

autour de cette double promesse : une vraie crêperie bretonne et un lieu de plage familial, vivant, mais respectueux de son environnement. Dans une époque où l'on recherche des plaisirs simples, accessibles et sincères, la crêperie de Yann et Valentine a trouvé sa place : au bord de l'eau, mais surtout au cœur de la vie familiale bauloise.

Pour conclure, « nous ne serons jamais un bar de nuit. De nombreux établissements proposent des fermetures tardives; nous, nous voulons conserver cet esprit familial et convivial d'une crêperie... »

Au bord de l'O, face au 28 boulevard de l'Océan, à La Baule, à la hauteur de l'avenue Lajarrige.
Tél. 07 50 68 17 31.
Photos et actualités sur Instagram : @aubdo44





ILE VERTE

Prêt-à-Porter Féminin

Tuniques . Sorties de plage . Maillots de bain

ARRIVAGE PERMANENT

📍 25, avenue des Ibis – Marché angle des Arcades
LA BAULE TÉL. : 02 40 11 07 06





22 Rue Lamartine - GUERANDE
02 51 73 27 29

Vos projets prennent vie avec nous depuis 50 ans !




**Abris de jardin - Garages - Carports - Clôtures
Portails - Automatismes - Murets - Piliers -
Terrasses - Pergolas**

www.allard-jardin.fr

LE SPÉCIALISTE DU VIAGER

Atlantic VIAGER

SUR LA CÔTE ATLANTIQUE
DEPUIS 2007 À VOS CÔTÉS



LE VIAGER, une formule adaptée à chacun.e

LE VIAGER OCCUPÉ

Me permet de vendre ma résidence principale et d'en percevoir un bouquet et une rente viagère mensuelle évolutive, ou bien l'intégralité de la valeur occupée sans rente, mais de rester y habiter toute ma vie.

.....

LE VIAGER OCCUPÉ LIMITÉ DANS LE TEMPS

Me permet de vendre ma résidence secondaire, en percevant des sommes supérieures à une vente en viager occupé classique et d'en profiter encore sur le nombre d'années que j'ai choisi.

.....

LE VIAGER LIBRE

Me permet de vendre sans décote, le bien que je donnais jusqu'à maintenant en location, et de m'ôter les soucis d'impayés, de taxes, de travaux, de frais de gestion, etc... en touchant un bouquet conséquent de mon choix et des rentes mensuelles sûres et faiblement fiscalisées, jusqu'à la fin de ma vie.

.....



02 40 15 18 78

www.atlanticviager.fr

Étude gratuite
Sans engagement

Merci à vous

Dans une période où l'on analyse chaque dépense, vous avez continué à pousser la porte de ceux qui font vivre la presqu'île. Beaucoup d'entre vous ont découvert une adresse, un service, un professionnel grâce à La Baule+.

Que ce soit dans l'artisanat, les services, les commerces ou la restauration, votre choix compte car il maintient des emplois, il garde des savoir-faire, il préserve l'âme d'un territoire que nous aimons. Beaucoup d'annonceurs nous ont fait savoir que les effets de la publicité ont été positifs dans un début d'année difficile.

Nous essayons de produire chaque mois un journal original, diversifié, exigeant et cultivé. Nos annonceurs s'adressent à un lectorat de grande qualité, ils sont aussi dans cette démarche d'exigence permanente, car qui se ressemble s'assemble.

Alors que la situation mondiale semble s'améliorer, ce qui aura un impact sur le moral des Français cet été, nous tenions simplement à vous dire merci. C'est simple, et c'est sincère.

L'équipe de La Baule+



CONFIEZ-NOUS
le suivi de votre chantier !

- ◆ Aménagement, extension, construction
- ◆ Rénovation complète intérieur/extérieur
- ◆ Habitation, commerce, bureau

Showroom : 6 rue du Lieutenant Lebert - Place des halles - 44510 Le Pouliguen
Contact : 06 07 84 14 62 - www.decorelations.com

Le Jumping de La Baule 2026 à un tournant



Du 11 au 14 juin, le stade François-André redeviendra l'un des hauts lieux du sport international. Le Jumping de La Baule est un rendez-vous inscrit dans l'histoire de la ville, avec sa piste en herbe, ses tribunes populaires et cette élégance équestre qui fait partie de l'identité bauloise. L'édition 2026 aura un relief particulier. Deux mois plus tard, les meilleurs cavaliers de la planète se retrouveront à Aix-la-Chapelle pour les Championnats du monde. La Baule servira donc de test grandeur nature. La Coupe des Nations Barrière, vendredi 12 juin à 13h30, sera bien plus qu'une belle affiche : elle permettra aux sélectionneurs d'observer les couples cavalier-cheval avant la grande échéance mondiale.

Le public pourra suivre quatre jours de compétition avec les grands temps forts habituels : le Prix FFE/Generali le jeudi, la Coupe des Nations le vendredi, le Derby le samedi, avant le Rolex Grand Prix Ville de La Baule dimanche à 14h30. La Baule conserve aussi une singularité précieuse : l'accès reste gratuit, avec plus de 3 000 places assises en tribunes, libres et sans réservation.

Samedi soir, après le Derby, l'éthologue australien Andy Booth donnera une master class sur la grande piste, consacrée au comportement du cheval et à la relation avec le cavalier. Car l'équitation moderne ne peut plus se contenter de célébrer la performance : elle doit aussi montrer qu'elle sait écouter l'animal.

FACE À L'OCÉAN

CHÂTEAU DES TOURELLES





La Petite FOLiE CAFÉ, BAR & LOUNGE

VIVEZ DES INSTANTS SAVOUREUX
du lundi au samedi de 12h à 17h

Au Château des Tourelles, une nouvelle habitude s'installe doucement... Celle de s'attabler face à l'océan, portée par le bruit des vagues et la lumière changeante de la côte.

LE SPOT GOURMAND DE LA BAIE !

Produits de nos terroirs, inspirations de saison, le Chef vous propose une cuisine délicate et généreuse.

Une parenthèse chic et décontractée, à savourer autant pour l'assiette que pour l'instant.

1 AVENUE LÉON DUBAS
PORNICHET
pornichet.relaisthalasso.com

DÉCOUVREZ LA CARTE





BARRIÈRE CASINO

B+DAY PARTY*

**VOUS ÊTES INVITÉS À L'ANNIVERSAIRE DE L'ANNÉE !
ENVOLEZ-VOUS POUR LA CALIFORNIE ✈**

DU 6 AU 13 JUIN

★
TOUT SE JOUE ICI

*Fête d'anniversaire.
Extrait de règlement : Jeu gratuit du 6 au 13 juin 2026 avec tirage au sort, sans obligation d'achat dans le Casino Barrière de La Baule. Règlement disponible gratuitement à l'accueil de votre Casino.
2026 Groupe Lucien Barrière - RCS Paris 320 050 859 - SA au capital de 1 215 144,66 € - Siège social : 33, rue d'Arrois - 75008 Paris.
L'accès au casino est réservé aux personnes majeures et non interdites de jeu sur présentation d'une pièce d'identité ou d'une carte de fidélité Barrière en cours de validité. Conformément à la loi Informatique et Libertés n°78-17 du 6 janvier 1978 modifiée, vous disposez d'un droit d'accès, de rectification et d'opposition à toute communication des informations personnelles vous concernant en vous adressant à Lucien Barrière, Hôtels & Casinos - 33, rue d'Arrois - 75008 Paris - France. Image générée par une IA.

LES JEUX D'ARGENT ET DE HASARD PEUVENT ÊTRE DANGEREUX : PERTES D'ARGENT, CONFLITS FAMILIAUX, ADDICTION... RETROUVEZ NOS CONSEILS SUR JOUEURS-INFO-SERVICE.FR (09 74 75 13 13-APPEL NON SURTAXÉ)

Finances > Pourquoi La Baule figure dans le classement des communes les mieux gérées de France



Jean-Baptiste Leon, directeur des publications de Contribuables Associés : « La Baule ne taxe pas davantage parce qu'elle dépense raisonnablement. »

Quelques semaines avant les élections municipales, l'association Contribuables Associés a publié son Argus des communes 2026, un classement national qui compare la gestion budgétaire des villes de plus de 3 500 habitants à partir de données publiques de l'État et de ses organismes. Cet observatoire indépendant des deniers publics est devenu, au fil des éditions, un repère suivi par de nombreuses collectivités et par les contribuables, car il met en regard dépenses, ratios par habitant et indicateurs de solidité financière.

Pour La Baule-Escoublac, la publication 2026 reconduit la mention globale « Excellent ». Dans le détail, la Ville obtient 16,1/20 sur le volet « dépenses », avec un ratio annoncé de 1073,70 € par habitant, à comparer à une médiane de 1 550 € pour les communes de même taille. Elle obtient également 18/20 pour sa « santé financière ».

La Ville de La Baule est également souvent citée car elle est l'une des rares communes à ne pas appliquer la surtaxe sur les résidences secondaires. Or, avec l'affaire de Biarritz, La

Baule prouve qu'elle a adopté une stratégie gagnante. En effet, Biarritz a fortement augmenté les taxes sur les résidences secondaires et de nombreux propriétaires ont transformé leur logement en résidence principale sur le plan fiscal. Cette fraude aurait fait perdre 750 000€ à la commune.

Jean-Baptiste Leon, directeur des publications de Contribuables Associés, répond aux questions de La Baule+. Il est également l'auteur du Livre noir de l'argent public, publié aux éditions Hugo Doc.

La Baule+ : Quel bilan tirez-vous de L'Argus des communes, qui a analysé la gestion financière de chaque commune ? Finalement, on s'aperçoit que les maires bons gestionnaires n'ont pas tous été réélus et que les mauvais gestion-

naires n'ont pas tous été battus ! Comment expliquez-vous que la situation financière des communes n'ait pas été un grand sujet de débat lors des dernières municipales ?

Jean-Baptiste Leon :

Souvenons-nous d'une vérité plus large : notre classe politique n'a jamais été sanctionnée pour avoir conduit le pays au bord du gouffre financier, voire pour l'y avoir précipité. Si la rigueur budgétaire avait été le critère décisif des électeurs, Emmanuel Macron

- et combien d'autres - n'aurait pas été réélu en 2022. Le constat vaut a fortiori à l'échelon local, où la lecture des comptes est rendue plus difficile par la technicité du sujet. À cela s'ajoute, depuis 2023, un biais structurel rarement souligné : avec la suppression de la taxe d'ha-

bitation sur les résidences principales, seuls les propriétaires sont désormais directement concernés par la fiscalité locale. Autrement dit, dans une commune, près d'un électeur sur deux ne jetera qu'un œil distrait sur la gestion financière de son maire, puisqu'il n'en est plus le contribuable au sens strict. Cette déconnexion entre le citoyen-électeur et le citoyen-contribuable est l'un des effets pervers les moins commentés de la réforme, et l'un des plus inquiétants pour la qualité du débat démocratique local, comme je l'explique dans Le Livre noir de l'argent public, publié aux éditions Hugo Doc. Cela ne retire rien à l'intérêt de L'Argus des communes. Les quelque 35 000 communes de France ont été passées au tamis d'indicateurs homogènes : dépense par habitant, autofinancement, endettement, coûts fixes, pression fiscale. Le citoyen disposait, à quelques jours du scrutin, d'une grille de lecture chiffrée et indépendante. Les verdicts étaient parfois cinglants : Marseille était notée 2,1/20 pour sa santé financière, Grenoble 3/20 pour la maîtrise des dépenses et 2/20 pour sa santé financière. Et pourtant, Benoît Payan a été reconduit, comme l'a été la majorité écologiste à Grenoble. Le verdict des urnes ne s'explique pas uniquement par l'indifférence aux comptes : la prime au sortant a joué à plein.

La municipalité de Biarritz a augmenté la fiscalité sur les résidences secondaires. Or, de nombreux proprié-

taires auraient transformé leur logement en résidence principale, avec, finalement, une perte de recettes pour la ville. Cette affaire n'est-elle pas un symbole parfait des effets pervers de la surtaxation ?

C'est l'illustration parfaite d'un principe ancien, celui de la courbe de Laffer appliquée à l'échelon local : au-delà d'un certain degré d'ébullition, augmenter les impôts finit par réduire les recettes. Et le phénomène est loin d'être circonscrit à Biarritz. Il s'inscrit dans une dérive plus large, je le redis. La suppression de la taxe d'habitation sur les résidences principales a soulagé un temps les ménages, mais elle a fragilisé les finances des communes, privées d'environ 20 milliards d'euros par an. L'État compense, au prix d'un déficit accru et d'un contrôle renforcé de Bercy. Résultat : hausse de la taxe foncière, explosion de la taxe d'habitation sur les résidences secondaires ou sur les logements vacants, autonomie locale réduite et lien fiscal distendu. Nombre de citoyens ne paient plus d'impôt local clairement identifiable. Les dépenses publiques locales deviennent alors abstraites, bien qu'elles financent des services essentiels au quotidien. Cette perte de lisibilité favorise une certaine irresponsabilité : les élus locaux peuvent engager des dépenses sans en répondre directement aux contribuables, et les citoyens se retrouvent moins aptes à évaluer les choix budgétaires. Biarritz illustre une



vérité ancienne : l'impôt confiscatoire est toujours, à terme, un mauvais impôt.

À l'inverse, la Ville de La Baule est l'une des rares communes à ne pas appliquer la surtaxe sur les résidences secondaires. Que pensez-vous de cette politique de gestion ?

C'est la posture d'une commune à la fois plus prudente et plus lucide. Plus prudente, parce qu'elle n'a pas cédé à la tentation court-termiste - qui s'est révélée à double tranchant - consistant à voir dans la surtaxe sur les résidences secondaires une manière de retrouver une marge de manœuvre fiscale

perdue avec la suppression de la taxe d'habitation sur les résidences principales. Plus lucide, parce qu'elle a compris ce que d'autres ont mis dix ans à découvrir: l'attractivité d'une station balnéaire repose pour une part conséquente sur ses résidents secondaires, qui font vivre les commerces, l'artisanat et l'économie locale à l'année. L'Argus des communes 2026 décerne à La Baule un 16,1/20 pour la maîtrise des dépenses et un 18/20 pour la santé financière, plaçant la ville largement au-dessus des communes comparables. La Baule ne taxe pas davantage parce qu'elle dépense raisonnablement. Toutes les villes ne peuvent pas re-

produire ce modèle à l'identique - La Baule bénéficie d'une démographie et d'une assiette favorables - mais la logique est simple et générale : il vaut mieux maîtriser ses dépenses que matraquer ses contribuables.

Enfin, que pensez-vous du décret du 15 avril 2026, pris en application de la loi Climat et Résilience de 2021, qui impose la consignation d'une somme pour toute construction située dans une zone exposée au recul du littoral à un horizon de 30 à 100 ans ? Est-ce une forme de taxe pour tous ceux qui veulent construire dans des communes de bord de mer ?

Ce n'est pas une taxe, puisque la consignation finance ou provisionne une prestation précise, à savoir la démolition programmée de la nouvelle construction à un horizon de 30 ou 100 ans. On pourrait certes regretter la naissance d'une nouvelle norme ou contrainte, mais, l'érosion étant un fait bien établi, il semble de bon sens de prévoir ses conséquences et de les mettre à la charge de la personne qui souhaite prendre le risque de construire malgré tout. Cela dit, reste à savoir ce que devient réellement cette somme non revalorisée, le sort qui lui est réservé si, par extraordinaire, l'érosion cessait d'être un fait inéluctable, ou encore son

rôle en cas d'insuffisance de financement. Qui paiera le reliquat ? Le propriétaire encore vivant ou ses ayants droit plusieurs générations plus tard ? La commune ? L'État ? Le décret ne tranche pas clairement, et c'est probablement le point le plus fragile de l'édifice. À cela s'ajoute la critique récurrente de l'Association des maires de France (AMF), qui, conjointement avec l'Association nationale des élus du littoral (ANEL), dénonce un transfert de charges masqué de l'État vers le bloc communal - élaboration des cartes locales d'exposition, intégration au plan local d'urbanisme (PLU), instruction des permis, etc. - sans compensation financière

correspondante. En somme, le principe est louable, mais la mise en pratique reste à parfaire. Ce n'est pas une taxe, mais ce n'est pas non plus un dispositif financièrement abouti.

Propos recueillis par Yannick Urrien.



RESTAURANT DE PLAGE

du premier café au dernier verre



LA BAULE À SON RITUEL BLEU.

@lazuli.labaule

du café du matin aux cocktails de fin de journée, Lazuli fait vivre La Baule au rythme de la mer.

une **terrasse ouverte** sur l'horizon, une **carte fraîche** et **solaire**, des moments simples.

au bout de l'avenue de Gaulle, face à l'océan





**PAIN
CONCEPT
DESIGN
PAYSAGE**

02 40 23 94 98
www.painpaysage.com

Depuis 1977

Un SAVOIR « VERT » (conception, réalisation, entretien) de presque 50 ans







CONCEPT - DESIGN - PAYSAGE

Suivez nous sur

f houzz i

YouTube
https://youtu.be/j54avsafYRQ

Stores Nantais : une institution qui résiste aux réseaux



Karim Lecossier, dirigeant des Stores Nantais

À La Baule, Stores Nantais, c'est aussi une partie de l'histoire économique locale. L'enseigne existe depuis quarante ans, avenue de Lattre-de-Tassigny, dans un ancien cinéma reconverti en showroom. Stores Nantais est toujours le numéro un incontesté en Loire-Atlantique dans le domaine de la protection solaire. La marque s'est imposée comme une référence, grâce à la solidité du travail bien fait et à la confiance accumulée chantier après chantier. Le magasin de La Baule n'a jamais changé d'adresse, ni jamais changé d'âme. Pour illustrer ce qu'il représente, une anecdote dit tout : Daniel Noblet, commercial maison pendant 35 ans, a vendu à lui seul quelque 8 000 stores-bannes sur la presqu'île au fil de sa carrière. Huit mille familles, huit mille terrasses. Une empreinte humaine considérable.

Le marché de la protection solaire a beaucoup changé. Les réseaux de revendeurs se sont multipliés, les franchises ont fleuri. Des enseignes nationales, souvent impersonnelles, vendent des catalogues davantage que du conseil. Face à ce mouvement, les clients sont de plus en plus nombreux à chercher autre chose : une entreprise qui connaît vraiment son métier, qui engage sa réputation sur chaque chantier et qui répond au téléphone quand il y a un problème. Karim Lecossier, dirigeant des Stores Nantais, souligne que l'entreprise reste une PME indépendante : « Avec 150 collaborateurs, nous avons la taille suffisante pour négocier directement avec les grands industriels du secteur, tout en conservant l'exigence, la proximité et l'amour du métier d'une entreprise à taille humaine. Pas de standardisation à outrance, mais des équipes

techniques formées, impliquées, qui posent ce qu'elles vendent. »

Karim Lecossier a repris l'entreprise en 2020 avec son associé Vincent Girard, auprès de Francis Saint-Chamand, son fondateur. « Nous avons repris cette société parce qu'elle avait une notoriété très forte en raison de sa compétence et de son savoir-faire technique. On défend la qualité, on défend le produit, donc on défend le prix aussi. Nous sommes souvent la meilleure offre dans la durée lorsque l'on analyse le prix et la durée de vie du produit », souligne-t-il.

L'outdoor living : bien plus qu'un store

Le métier a considérablement évolué. On ne parle plus seulement de toile déroulée

au-dessus d'une terrasse. Stores Nantais travaille désormais sur l'ensemble de ce que les professionnels appellent l'outdoor living, c'est-à-dire l'art de vivre dehors. Pergolas à toile ou à lames orientables, abris de terrasse avec éléments de toiture en dur, solutions d'éclairage intégrées : l'espace extérieur est devenu une pièce à part entière de la maison. Le marché du renouvellement est aujourd'hui aussi important que celui de la primo-installation. Les produits posés il y a dix ou quinze ans n'ont plus rien à voir avec ce qui existe aujourd'hui.

Deux innovations méritent particulièrement l'attention. La toile technique, d'abord. Une toile acrylique standard ne fait que bloquer le rayonnement direct : par 35 °C à l'extérieur, il fait 35 °C sous le store. Une toile technique, elle, fait baisser le ressenti de 3 à 4 °C. Et la protection joue dans les deux sens : lors d'une soirée d'été qui



fraîchit, cette même toile crée une enveloppe protectrice contre la fraîcheur, prolongeant le plaisir d'être dehors. Le moteur solaire sur store-banne, ensuite. Stores Nantais proposait déjà des motorisations solaires sur d'autres produits. Désormais, la technologie est disponible sur les stores-bannes eux-mêmes. Avantage concret : pas de câblage, pas de perçage inutile, une pose simplifiée. Les batteries rechargeables sont conçues

pour fonctionner toute l'année, même avec l'ensoleillement breton. Une précision utile pour ceux qui y pensent : juin est le dernier délai pour être prêt avant l'été !

Stores Nantais, 229 avenue du Maréchal-de-Lattre-de-Tassigny à La Baule.

Tél. 02 40 11 08 08. Site : www.stores-nantais.fr





**PRESQU'ÎLE
GOMMAGE**

Une solution écologique & économique :

AÉROGOMMAGE

NOUVEAU sur la Presqu'île !

RÉNOVATION du Bois, Métal et PVC

(Pour vos meubles, portes, volets, mobilier de jardin, jantes, vélo, moto, carrosserie, moteur...)









ZA des Pédras
Saint-André-des-Eaux

Tél : 06 71 20 47 28 - www.presquilegommage.fr - gregory@presquilegommage.fr

Réunion des anciens de Petit Breton Nautique

D'anciens salariés de Petit Breton Nautique organisent un repas avec leurs conjoints, dimanche 28 juin, au Yacht Club de La Baule. Ce sera la première fois que les anciens salariés de la société de nautisme se réuniront avec Jean-François Mazan, en souvenir de ces belles années. Pour participer, il suffit de contacter Jean-Yves Philipot au 06 29 42 96 84. (Participation : 25 euros par personne.)




MORICET MORICET MORICET

Carrelages
Parquets
Sols souples


Isolation
polyuréthane
projetée

Chapes
liquides

02 40 24 83 47
contact@moricet.com



Groupe acma
www.moricet.fr
17 rue de la Pierre, 44350 Guérande



Alain de Keralin lance « Les Baulistes »



Alain de Keralin est à l'origine des « Amis de La Baule », groupe Facebook qui compte 15 300 membres. Après le succès de cette initiative lancée il y a une dizaine d'années, il a décidé de créer « Les Baulistes » : « J'ai voulu avoir une structure qui associe davantage les gens. C'est un outil de lien social. Notre idée est que les gens ne se sentent plus seuls. Chacun organise des réunions et propose des soirées ou des activités. Aujourd'hui, nous sommes 90 membres. »

Un groupe Facebook a déjà été créé et, pour ceux qui ne

fréquentent plus ce réseau - notamment les CSP+ et les plus jeunes - une communauté WhatsApp a été lancée : « Il y a un vrai besoin

de créer du lien et de faire des choses ensemble. Nous accueillons des célibataires comme des couples. Chacun peut envoyer un message

pour proposer une sortie, et les membres de la communauté peuvent se manifester. » Courriel : contact@lesbailistes.fr

PRESQU'ILE SERRURES



DÉPANNAGE **24H/7J**



OUVERTURE DE PORTES

Atelier à Guérande - 07 69 80 28 16

Intervention sur la Presqu'île Guérandaise et Sud Loire

NETTOYEZ VOUS-MÊME VOTRE TOITURE SANS MONTER DESSUS

Pulvérise à + de 10 mètres

249€

Pulvérisateur électrique
PowerJet 2

- ✓ Pulvérise à + de 10 m de hauteur
- ✓ Batterie incluse : jusqu'à 5h d'autonomie
- ✓ Nettoyage facile des toitures et façades



STOP DÉPÔTS VERTS

- ✓ Sans javel
- ✓ Jusqu'à 500 m² traités
- ✓ Application sans rinçage

69,95€



SUPPRIME LES ALGUES ROUGES

Démonstration
sur place

du Lundi au Vendredi
de 08h30 à 12h30 &
de 14h00 à 17h00



www.pulvirex.fr

MULTIREX 02 40 01 02 03

PA de Villejames - 17 rue de la Grenouille Verte à Guérande

DIOSÈNE PRODUCTIONS & LA BAULE ÉVÉNEMENTS PRÉSENTENT

LA NUIT BLANCHE

17 JUILLET 26

PARC DES DRYADES, LA BAULE

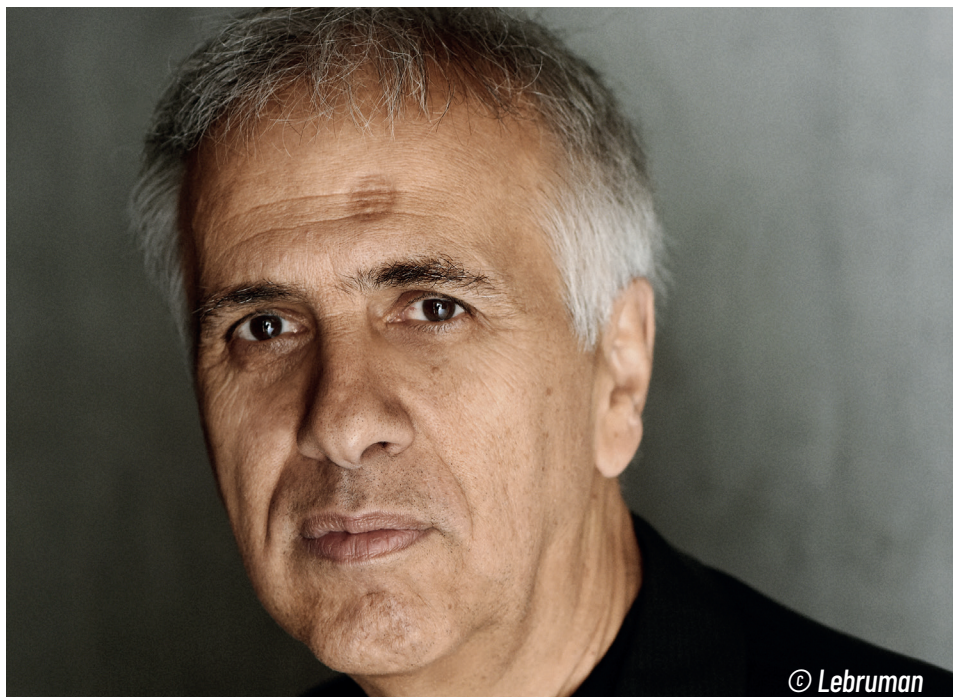
SYNAPSON

carla mo (dj set) & SAVONNETTE (dj set)

DRYADESTIVALES
LA BAULE • PARC DES DRYADES

dryadestivales.com

Musique > Le compositeur invité d'honneur du Festival de Cinéma de La Baule



Bruno Coulais : « La musique peut nous embarquer loin de ce que l'on voit à l'image. »

Bruno Coulais sera l'invité d'honneur du Festival de Cinéma et Musique de Film de La Baule qui se déroulera du 24 au 28 juin. Bruno Coulais est l'un des plus grands compositeurs de musique de film de sa génération. Il est par exemple l'auteur de la musique du film « Microcosmos : Le Peuple de l'herbe », dont la partition demeure l'une des œuvres les plus marquantes du cinéma français.

Bruno Coulais a notamment remporté trois César de la Meilleure musique originale pour « Microcosmos : Le Peuple de l'herbe », « Himalaya : L'Enfance d'un chef » et « Les Choristes ». La musique de ce film « Les Choristes » lui a également valu une nomination à l'Oscar de la Meilleure chanson originale. Il a signé

plus de 200 musiques pour le cinéma et la télévision, dont une centaine de longs métrages fictions et documentaires. Parmi eux figurent les films « Adulter (mode d'emploi) », « Les Rivières pourpres », « Vidocq », « Le Peuple migrateur », « Agents secrets », « Brice de Nice », « MR 73 », « Coraline », « Océans », « Les Adieux à la reine », « Sur la piste du Marsupilami » ou encore « Maigret ».

Bruno Coulais donnera un concert inédit le samedi 27 juin à 19h, au Palais des congrès et des festivals Atlantia à La Baule. Il y interprétera sur scène une sélection de ses plus grandes musiques de film. Entrée du concert à partir de 49 €.

Le cinéma m'offre cette ouverture sur le monde.

Il y a des compositeurs comme Ennio Morricone qui ont toujours eu un style reconnaissable...

Pas forcément. Il a parfois changé de style, mais il a une signature. Ennio Morricone a aussi été très éclectique. Aujourd'hui, le rapport à la musique a évolué. On ne peut pas passer à côté des ordinateurs, des synthétiseurs ou des rappeurs. Tout m'intéresse, que ce soit la musique contemporaine, la musique classique ou la musique expérimentale. Tout est propice pour explorer de nouveaux territoires sur le plan musical.

Vous avez toujours baigné dans la musique classique et, à l'origine, vous ne vous destiniez pas à faire de la musique de films...

C'est grâce à un grand documentariste qui m'a demandé de faire la musique de l'un de ses films. J'étais jeune à l'époque. Très vite, la relation entre la musique et les images m'a passionné, tout comme l'histoire du cinéma, et j'ai pu voir tous ces grands films qui constituent la beauté de l'histoire du cinéma.

Il y a un élément presque manipulateur avec la musique

La musique d'un film influence la perception d'une scène dans notre cerveau. Comment expliquez-vous cela ?

Il y a un élément presque manipulateur avec la musique : on peut vraiment changer la réalité, on peut illustrer une séquence grâce à elle. La musique peut nous embarquer loin de ce que l'on voit à l'image. C'est sa force, car elle joue vraiment sur l'émotion et la sensibilité.

Une belle musique de film peut traverser tous les styles. Il y a des musiques qui sont diffusées sur Radio Classique comme sur NRJ. Je ne vois pas d'autre genre que l'on puisse comparer à cela...

Ce fut le cas de la musique des « Choristes ». C'était assez surprenant et incroyable, mais cela ne s'organise pas. Parfois, on est très fier d'une musique qui n'intéresse personne. De temps en temps, on arrive à trouver une voix populaire qui va toucher le plus grand nombre. On est toujours surpris et ce n'est pas parce que l'on se dit que



CLÔTURES GUÉRANDAISES

SPÉCIALISTE CLÔTURES & PORTAILS

06 86 00 32 14

contact@gicquiaud-paysage.com

GUÉRANDE & ALENTOURS
Déplacement et devis gratuit



POSE & INSTALLATION
Travail soigné et durable



CLÔTURES
Alu • Bois • PVC



DEVIS GRATUIT
Conseils personnalisés

SÉCURISER • DÉLIMITER • EMBELLIR VOS EXTÉRIEURS

La Baule+ : On devine que ce qui vous amène à La Baule, c'est évidemment votre amitié avec Christophe Barratier, puisque vous avez composé la musique du film « Les Choristes »...

Bruno Coulais : Bien sûr. D'ailleurs, j'étais venu pour l'anniversaire des dix ans des « Choristes ». Je trouve que c'est vraiment le dernier grand festival de musique de film en France et il est donc toujours très émouvant de retrouver Christophe, Sam Bobino et toute l'organisation.

Lorsque vous composez une musique de film, le faites-vous à partir des premières images, ou bien travaillez-vous plus librement ? Pour « Les Choristes », la plupart des chansons auraient pu être composées indépendamment...

Après coup, peut-être, mais c'est quand même le film qui a tout déclenché. L'émotion du film a permis à ces

chansons d'exister, donc tout est très lié. J'ai toujours besoin de lier la musique aux images. Pour « Les Choristes », c'était différent car nous n'avions pas encore les images. Nous avons donc écrit les chansons avant même de visualiser les premiers plans. J'ai pu faire cela avec Christophe, qui est aussi musicien. Nous avons travaillé en étroite collaboration.

Ce qui est surprenant avec vous, c'est que vous pouvez passer des Petits Chanteurs à la Croix de Bois pour « Les Choristes » à un rap sur une musique de George Benson pour le film « Brice de Nice »...

C'est ce que j'attends du cinéma : découvrir des mondes et travailler la diversité, car chaque film est unique et dégage un nouvel univers. C'est merveilleux de pouvoir s'adapter à cela. Si je devais toujours faire le même style de musique, je m'ennuierais terriblement.

E&D ESSENTIEL DU DOMICILE

custplace *Avs clients ★★★★★*

services à domicile

Nous mettons en place des services de qualité d'aide à domicile à La Baule, Pornichet et villes voisines. Nos services sont éligibles au **crédit d'impôt de 50%**. L'équipe E&D est à vos côtés pour vous faciliter la vie !

MÉNAGE / REPASSAGE **JARDINAGE**

LAVAGE DES VITRES **AIDE À LA PERSONNE**

Vincent Le Déault
Directeur des agences de La Baule et Pornichet

LA BAULE 02 40 60 28 01 **PORNICHET** 02 72 34 21 40

www.essentiel-domicile.fr

RÉNOVATION - AMÉNAGEMENT - EXTENSION

La Maison Des Travaux
Réseau de courtiers en travaux
AGENCE DE LA BAULE

SIMPLIFIEZ-VOUS LA VIE POUR VOS TRAVAUX !

- ✓ DEVIS GRATUITS
- ✓ RAPPORT QUALITÉ / PRIX
- ✓ ARTISANS LOCAUX DE QUALITÉ
- ✓ SUIVI DE TRAVAUX

Olivier Macé, votre courtier depuis 17 ans.

26 avenue Georges Clémenceau - 44500 LA BAULE
02 40 19 85 92 - www.labaule.lamaisondetravaux.com

« La force de la musique est d'être à la fois universelle tout en étant reçue de façon très singulière par chacun. »

l'on va faire un tube que l'on va vraiment en faire un.

Comment vient l'idée musicale juste, celle qui fait mouche ?

Parfois, on n'a aucune idée et c'est le mouvement de la caméra, un son, une lumière ou un personnage qui déclenche quelque chose. C'est à chaque fois très différent. La lumière est très importante. Il y a les couleurs et les décors, et tout cela joue beaucoup sur la tonalité ou l'orchestration.

Vous avez toujours été très attiré par les mu-

siques du monde. Pour quelles raisons ?

C'est vrai, j'ai travaillé avec une polyphonie corse et il y aura d'ailleurs un chanteur corse qui viendra chanter à La Baule. J'ai aussi travaillé avec des voix bulgares, des voix tibétaines et des Irlandais. Je suis très admiratif de la force de ces musiciens traditionnels, qui n'ont pas suivi les écoles classiques que nous connaissons, mais qui ont un sens inné de la musique, transmis de génération en génération. Ils ont une virtuosité et une richesse musicale tout à fait surprenantes.

D'ailleurs, la musique parle à nos âmes partout dans le monde, même dans des civilisations inconnues. Lorsque l'on entend de la musique ou des chants, on peut arriver à saisir s'il s'agit d'une naissance, d'une fête ou d'un décès...

C'est le côté universel de la musique, qui parle au plus grand nombre. Chacun reçoit la musique d'une façon très subjective, mais sa force est d'être à la fois universelle - en touchant le plus grand nombre - tout en étant reçue de façon très singu-

lière par chacun.

Est-ce parce que nous sommes humains et tous attirés par la beauté ? Ou est-ce en raison d'échanges civilisationnels remontant à plusieurs siècles ?

Je crois que chaque culture a ses propres origines musicales. Aujourd'hui, on mélange beaucoup plus les genres et les univers, mais chaque civilisation a développé son propre chemin musical.

Propos recueillis par Yannick Urrien.

LB mer

11, Bd René Dubois
Face à l'Océan
LA BAULE
02 40 23 80 61

RESTAURANT
Grillades - Salades - Ardoise du jour

LES VENDREDIS DU LB

12 juin : Aïoli Provençal
19 juin : Paëlla Royale
26 juin : Couscous de la Mer

Reservations et informations au 02 40 23 80 61

Moules et Sardines Grillées
selon arrivages

FORMATS STANDARDS

Formats classiques

10x15	40x50
13x18	40x60
15x20	46x61
18x24	50x60
20x30	50x65
24x30	50x70
30x40	50x75
30x45	60x80

Formats photos

10x15	20x30
13x18	30x45
15x20	40x60
18x24	50x75

Formats carrés

14x14	40x40
16x16	50x50
20x20	60x60
22x22	70x70
30x30	

Format DIN

A0	84.1x118.9
A1	59.4x84.1
A2	42x59.4
A3	29.7x42
A4	21x29.7
A5	15x21
A6	10.5x14.8

Formats panoramiques

18x35	25x60
20x40	30x74
20x50	33x95
20x60	50x100
25x50	

Formats XL

60x90	70x90
61 x91.5	70x100

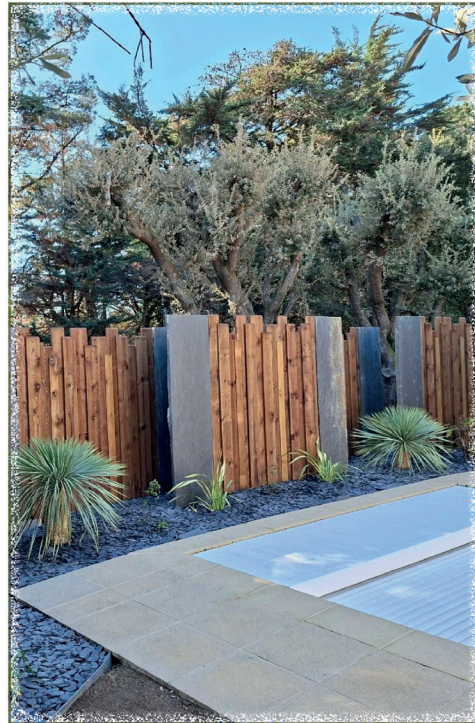
FORMATS SUR-MESURE
dès le 10x15 cm

cadrea

DU 1^{ER} AU 15 JUIN 2026

-15% SUR LE RAYON CADRES STANDARDS BOIS

CADRES STANDARDS | CADRES SUR-MESURE | ŒUVRES | AFFICHES | MIROIRS
GUÉRANDE - ZONE VILLEJAMES - À CÔTÉ DE BUREAU VALLÉE



GICQUIAUD

— ÉLAGAGE - PAYSAGE —

GUÉRANDE - 02 40 62 00 35 - 06 86 00 32 14

CRÉATION & ENTRETIEN D'ESPACE VERT - CLÔTURES

ABATTAGE D'ARBRES
TAILLE DE FORMATION
ROGNAGE DE SOUCHES
BROYAGE DE DÉCHETS
MISE EN SÉCURITÉ D'ARBRES
DÉBROUSSAILLAGE DE TERRAIN

gicquaud-paysage@orange.fr



Culture > Le violoncelliste de renommée mondiale présente les Rencontres Musicales de La Baule et du Pays Blanc



Photo : Tavernier

François Salque : « Beethoven écrivait ses chefs-d'œuvre pour la postérité. »

La 4^{ème} édition des Rencontres Musicales de La Baule et du Pays Blanc se déroulera du 11 au 19 juillet sur différents sites à La Baule et au Pouliguen. Ces moments seront portés par des solistes de renom - François Salque, Lorraine Campet, Iris Scialom, Alexandra Bidi, Pierre Fouchenneret, Lise Berthaud, Coline Dutilleul, Laure Cholé - ainsi que le Quatuor Strada, le Quatuor Arev et le Chœur d'Angers Nantes Opéra, aux côtés des jeunes musiciens de l'Académie de musique de chambre. Sous la direction de Georges Zeisel, cette programmation d'exception conduit, à travers ses concerts et récitals, vers une expérience musicale unique.

La thématique de cette 4^{ème} édition, « L'Âge d'or de la musique de chambre à Vienne au XIX^e siècle », in-

site le public à explorer un moment privilégié de l'évolution de la musique en Europe. Ce voyage musical nous transporte du Style Classique emblématique du siècle des Lumières de Haydn aux bouleversements de Beethoven, en passant par l'expression intime de Schubert, jusqu'aux séismes provoqués par Mahler et Schoenberg qui ouvrent la voie à la modernité du XX^e siècle.

Nous avons interrogé François Salque, co-directeur artistique de cette manifestation avec Georges Zeisel. Ancien élève du Conservatoire de Paris et de l'Université de Yale, François Salque est l'un des violoncellistes les plus réputés et il a joué dans le monde entier. Il est également enseignant à la Haute École de musique de Lausanne et au Conservatoire de Paris.

La Baule+ : Quelles raisons vous ont conduit à vous impliquer dans ce festival ?

François Salque : D'abord, parce que La Baule, c'est une longue histoire. Je travaille évidemment en collaboration avec Georges Zeisel, le directeur du festival et, ensemble, nous façonnons le programme. Nous invitons des jeunes solistes.

Ce ne sont pas des élèves ou des étudiants, ce sont de vrais concertistes. Cela nous permet d'avoir cette semaine extrêmement intense où nous travaillons, nous testons, nous jouons. Il y a un gros travail en amont, parce que ce sont des œuvres particulièrement intenses que nous avons choisies cette année avec Georges.

Le festival se déroule

ra du 11 au 19 juillet : pourquoi avoir choisi cette date ? Le fait d'être en période estivale vous permet-il de toucher un public plus large ?

C'est toujours une joie et un grand honneur pour l'équipe de recevoir des retours de personnes qui écoutent un concert pour la première fois. Même si ce sont des œuvres complexes et lon-

gues, pour qui se donne la peine de se concentrer pendant une demi-heure ou une heure, et de voir les gestes des musiciens, d'entendre toute la sophistication, un concert de musique classique en live, c'est assez extraordinaire pour des néophytes. Cette période nous permet de rendre accessibles ces œuvres qui sont d'une beauté inouïe. Les mélomanes sont au courant du festival. L'offre de musique classique en Loire-Atlantique n'est pas très riche et les mélomanes sont vraiment en demande. Certains font de longues distances en voiture pour venir écouter les concerts des Rencontres musicales de La Baule.

L'année prochaine, il y aura le bicentenaire de la disparition de Beethoven. Le concert que vous donnerez le 17 juillet à l'Hermitage Barrière constituera-t-il, en quelque sorte, l'ouverture de ce bicentenaire ?

Le bicentenaire, c'est un prétexte. Beethoven est un incontournable. Le premier concert va explorer les trois périodes créatrices de Beethoven : le Beethoven dans la force de l'âge, le Beethoven fougueux, qui essayait de reproduire avec les cordes ce qu'il faisait déjà au piano, avec tout son sens du drame

- l'expression des émotions humaines - et ensuite il y a les périodes plus complexes puisqu'il allait devenir complètement sourd, ce qui est évidemment un drame épouvantable pour un musicien. Après avoir surmonté cette douleur, il se sent rempli d'une force nouvelle et créatrice et il compose des musiques d'une puissance folle. Cela demande beaucoup de concentration de la part des interprètes, comme des auditeurs, avec les tout derniers quatuors. C'était à l'époque où il était complètement dans sa tour d'ivoire, complètement sourd. Il ne communiquait que par carnets et il ne vivait que pour la musique. Il n'écrivait pas du tout pour ses contemporains : il écrivait ses chefs-d'œuvre pour la postérité. Quand ses contemporains se plaignaient de l'immense difficulté des œuvres, il leur répondait : « Je n'écris pas pour vous, mais pour la divinité. » Il écrivait vraiment pour les générations futures. Il en avait parfaitement conscience.

Que représente Beethoven pour vous, en tant que violoncelliste, lorsque l'on sait que c'est lui qui a donné toute cette place à cet instrument ?

En tant que violoncellistes, nous avons beaucoup de

chance. Il y a les quatuors à cordes et tous les timbres du violoncelle, de l'extrême grave à l'extrême aigu. On a aussi les cinq sonates pour violoncelle et piano. Nous avons vraiment été gâtés par Beethoven.

Vous avez également invité le compositeur tchèque Krystof Maratka à La Baule. C'est l'auteur dont on parle en ce moment. Il sera à l'église des Dunes de Pornichet, dimanche 12 juillet, avec un programme qui va de Debussy à Brahms, en passant par Schumann, jusqu'à Maratka qui sera donc présent...

Maratka est un compositeur que j'admire énormément. Je le connais depuis plus de trente ans. J'ai eu la chance de jouer de nombreuses créations avec lui. C'est un compositeur qui puise dans différentes cultures, dans différentes époques, et qui va même jusqu'à chercher scientifiquement des musiques beaucoup plus anciennes que les musiques écrites. On reçoit cet héritage de musique classique, romantique, mais aussi tchèque. Il personnalise des musiques beaucoup plus anciennes. Ce sont des musiques fantastiques. C'est de la musique contemporaine

Thierry DÉCO

DEPUIS 20 ANS

PEINTURE - PAPIER PEINT
REVÊTEMENTS SOLS & MURS
TRAVAUX DE DÉCORATION
RAVALEMENT

DÉLAIS
RESPECTÉS

27, rue de la Paix 44510 LE POULIGUEN
Tél./Fax : 02 40 01 56 25 - Portable : 06 03 36 35 52

Mylène
vous
accueille et
vous
conseille
chez ATOL
La Baule



ATOL

Cc Carrefour Les Salines
Route de La Baule
44350 GUERANDE
02 40 42 13 42
atol.labaule@gmail.com




1 lunette. 100 styles à dévoiler.

MULTITUDE



ATOL
création

particulièrement évocatrice. J'ai adoré jouer ses œuvres pendant trente ans et je pense que ses propres fils se les approprient encore davantage, puisqu'ils seront là pour les interpréter.

Sa musique, c'est aussi l'âme de Prague. Peut-être n'aurait-il jamais été Maratka s'il ne vivait pas dans cette ville...

C'est vrai, il a écrit des musiques qui s'inspirent de différents folklores des pays d'Europe centrale. Il s'inspire parfois des musiques traditionnelles qui sont enracinées dans les villages. Ce sont des musiques qui rythmaient la vie des paysans, les enterrements, les mariages ou les récoltes. Il puise aussi dans la musique populaire de Bohême ou d'Europe centrale. Aujourd'hui, c'est l'un des plus grands compositeurs.

Le festival va commencer le 11 juillet, au Parc des Dryades, avec Schubert qui sera à l'honneur...

Ce sera la première Schubertiade. On tombe dans la musique romantique, totalement universelle. On aura droit à beaucoup de musiques de Schubert. Je voudrais aussi apporter un éclairage sur le concert de Mendelssohn. Nous avons décidé de consacrer un concert entier à Felix Mendelssohn, qui est encore peu connu des mélomanes bien qu'il soit, comme Mozart et Schubert, l'un des plus grands prodiges de la musique. La particularité de Mendelssohn, c'est qu'il n'était pas simplement prodige en musique, mais aussi en sciences, en sport et en littérature, et il écrivait des poèmes. Il parlait de nombreuses langues et il jouait la musique de ses contemporains. Il a été l'un des pionniers

de la redécouverte des musiques de Jean-Sébastien Bach. Il était d'une culture immense. Ce n'était pas un esprit ordinaire. Il écrivait très vite et merveilleusement bien, et cette sensibilité se ressent dans ses notes. C'est l'un de mes compositeurs préférés du début du romantisme, car il transmet une effervescence, une complexité maîtrisée et un sens de l'instrument. Nous interpréterons son fameux Octuor, qu'il a composé à l'âge de 16 ans, une fresque romantique où tous les musiciens sont sollicités. Ce sera un très beau voyage. Il y aura aussi son Quatuor Opus 13, qu'il a composé à l'âge de 12 ou 13 ans. Ce sera vraiment une très belle découverte pour les néophytes. Ce concert aura lieu à l'église Notre-Dame-de-Lourdes à La Baule, lundi 13 juillet.

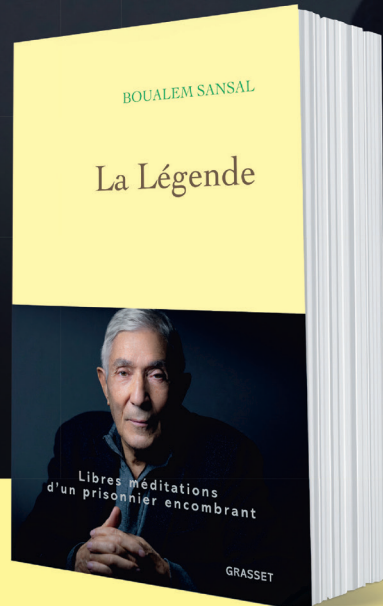
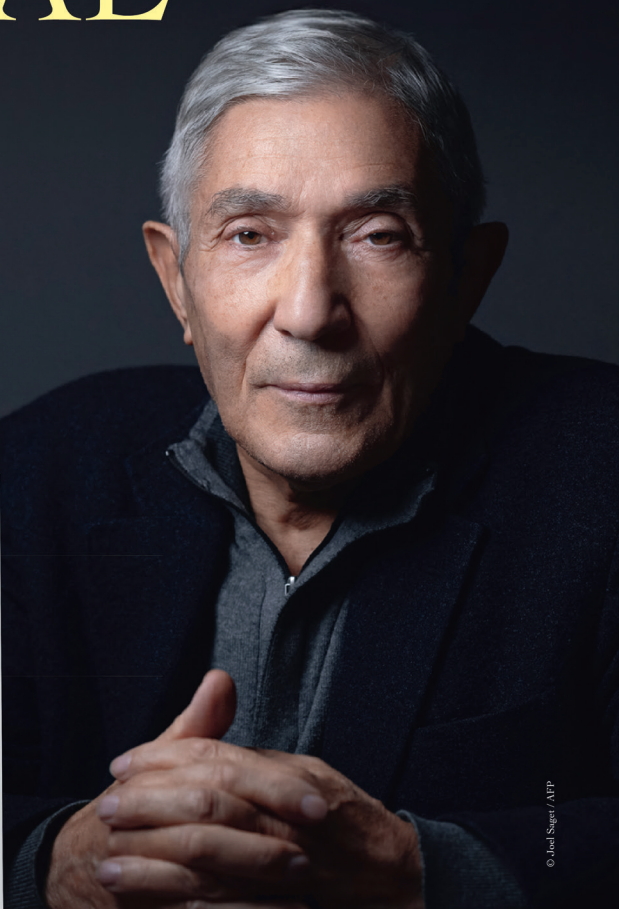
Ce qui est surprenant, c'est que ce festival se déroule dans des lieux très variés, de l'amphithéâtre des Dryades, en passant par des petites églises, jusqu'à L'Hermitage Barrière. Comment programmez-vous les concerts dans des lieux dont les acoustiques sont si différentes ?

À L'Hermitage, nous avons une acoustique précise. Certains musiciens estiment que c'est une acoustique sèche, mais je trouve que c'est une acoustique où l'on entend tous les détails. Pour des musiques aussi riches que les quatuors de Beethoven, on peut réellement savourer chaque texture, l'humour ou le drame. Dans une église, comme à Notre-Dame-de-Lourdes, c'est une acoustique plus résonnante, plus flatteuse.

Propos recueillis par Yannick Urrien.

Boualem SANSAL

C'est l'histoire d'un homme que l'on a voulu effacer et qui devient un symbole. *La Légende*, le livre événement de Boualem Sansal.

Disponible en livre audio sur toutes les plateformes numériques.

Grasset

Maison Harper
COIFFURE · BEAUTE



**35, rue de la Paix et des Arts
44600 SAINT-NAZAIRE
02 51 73 24 04**



Chez Maison Harper à Saint-Nazaire, nous avons la solution pour corriger durablement votre calvitie.

De plus en plus d'hommes sont touchés par la perte de leurs cheveux dès l'âge de 25 ans et beaucoup appréhendent d'en passer par une chirurgie.

Il y a aussi ceux qui ne se sont pas vus avec des cheveux en densité normale depuis quelques temps et qui n'osent pas en passer par la chirurgie par crainte de le regretter.

Si vous recherchez un complément capillaire indétectable, en cheveux naturels, qui vous permettra de faire du sport, de vous baigner et de vivre sans craindre de le voir bouger, nous avons des solutions pour vous par la technique de la dermofusion.

Le mieux est d'en parler aussi nous vous invitons à prendre rendez-vous pour un entretien préalable sans engagement où nous pourrions évaluer ensemble vos attentes, vos besoins, le coût et l'entretien nécessaire pour retrouver une chevelure.

Ce moment privilégié se déroule dans notre espace beauté en cabine privée donc aucune appréhension à avoir !

Bien entendu, nous répondons aussi aux problématiques des femmes en traitements médicaux et sommes reconnus par le milieu médical et identifiés par la CPAM pour délivrer des perruques intégrales en cas de chute totale ponctuelle ou définitive. Pour ces personnes nous nous déplaçons à domicile si nécessaire, en milieu hospitalier et vous promettons un accompagnement sur mesure pour vous conseiller jusqu'à la repousse de vos propres cheveux.



Humeur > Le billet de Dominique Labarrière



L'important c'est de vociférer

Suivre d'année en année le tournoi de tennis de Roland Garros est très instructif en cela qu'on assiste, édition après édition, à la dramatique dégradation du comportement du public. On atteint à présent des sommets dignes, probablement, des jeux du cirque dans l'antique Rome, où tout un peuple mué en populace hystérisée, réclamait en braillant la mise à mort du gladiateur esclave. Aujourd'hui, Porte d'Auteuil, on s'en approche, semble-t-il.

Lors du match de deuxième tour entre le Français Moïse Kouamé et le Paraguayen Adolfo Daniel Vallejo, que la fête eût été belle si le public avait été à la hauteur du formidable talent tennistique de ces deux joueurs, notamment du prodigieux jeune Français de dix-sept ans, merveilleuse révélation de la saison. Public lamentable qui pervertit l'ardeur de l'encouragement - bien légitime - en déferlement d'hostilité. Pire encore parfois, gestes menaçants à

l'appui. Novak Djokovic, la veille même, après son âpre victoire contre un Français, avait, avec un sourire quelque peu forcé et à mots à peine couverts, dénoncé cette réalité, exprimant son souhait de ne plus avoir à rencontrer de concurrent tricolore sur la suite de son parcours Porte d'Auteuil. (Un jeune Brésilien, lui aussi plutôt prodigieux, s'est chargé d'exaucer son souhait au tour suivant.)

Pour un compétiteur étranger, désormais jouer contre un Français à Roland Garros, c'est descendre dans la fosse aux lions, c'est s'aventurer en terrain ennemi, ou peu s'en faut. Certes le tennis demeure le sport fabuleux qu'il a toujours été, en même temps qu'un spectacle incroyablement riche en émotions, en surprises, mais j'ose prétendre que son public n'est plus un public de tennis. Celui du temps où on n'applaudissait pas les fautes, les maladresses de l'adversaire, seulement les points gagnants, où en entrant sur le court le joueur, quel qu'il soit d'où qu'il vienne, avait au moins l'assurance d'une chose,

une chose de première importance, être respecté.

Après sa défaite, Vallejo, dépit, amer, a déclaré que « si le match avait eu lieu dans une autre ville, son challenger l'aurait perdu. » Bon. Propos inspirés par la déception, sans aucun doute. Le perdant, a aussi mis en doute l'autorité arbitrale quand celle-ci est confiée à une femme, ce qui était le cas pour son match. Évidemment, ce n'était pas malin de sa part. D'autant que le problème dépasse de beaucoup la situation du moment, celle d'un match. On pourrait ainsi le résoudre, ce problème : « Qui aujourd'hui en France est encore capable de faire preuve d'autorité ? » Poser la question c'est y répondre.

À ce sujet, on aurait sans nul doute apprécié que Madame la directrice du tournoi, Monsieur le Président de la Fédération, suite aux critiques fort claires de Djokovic et de Vallejo, se fendent d'une conférence de presse à vocation pédagogique pour tenter de remettre leur public dans les clous de la bien-séance, de la correction et de

la tradition de fair play dont le tennis pouvait encore, jusqu'à une période relativement récente, se glorifier. Mais non. Ici, comme ailleurs, les élites se couchent, regardent ailleurs. Ailleurs en l'occurrence, s'agissant des deux sus-désignés, c'est le sexisme des propos de Vallejo stigmatisant l'arbitrage féminin. Alors là, on y va de bon cœur, et pas de main morte ! Quelle horreur, comment se fait-il que de telles paroles aient pu être proférées ! Au lieu de mettre ce dérapage - il est vrai complètement déplacé - sur le compte de la déception, de la colère et, avec pertinence, faisant preuve de mansuétude, de bienveillance, regarder ailleurs justement et se limiter à déplorer qu'elles aient été tenues, on sort la grosse Bertha inquisitoriale. On va poursuivre ! On brandit la menace de sanctions ! Amendes, suspension. On bombe le torse, on joue des biscoteaux. Là, on en a revendre, de l'autorité, pensez donc ! Ils sont pathétiques, pitoyables. La maladresse du jeune vaincu leur sert sur un plateau un os à ronger. Alors ils se précipitent. S'occuper de la mission édu-

cative qui est aussi celle des fédérations sportives, dont celle du tennis bien sûr, mission éducative à mener avant tout en direction des supporters - si ce mot a encore un sens ! - est remis à plus tard.

Heureusement, dans le même temps, nous dénichons quand même de belles raisons d'optimisme. Ces raisons sur lesquelles ces élites embourgeoisées (On se souvient des émoluments de dingue de Madame Oudéa-Castéra lorsqu'elle occupait un poste élevé à la Fédé !) feraient mieux de s'employer à mettre en exergue. Je veux parler ici de cette belle jeunesse incarnée entre autres par le Français Kouamé et le Brésilien Fonséca (le vainqueur de Djoko) - 17 et 19 ans - qui sont l'illustration parfaite, admirablement exemplaire, de l'excellence qu'on peut atteindre - Très tôt dans la vie, qui plus est - à force de discipline, de travail, de sérieux, d'humilité dans l'apprentissage. Et surtout, bien sûr, de passion. Mille braves et mille mercis à eux. Au moins, nous avons encore cela.

RACHAT & DÉBARRAS D'OBJETS ANCIENS

Mickaël : « Je me déplace sur toute la presqu'île »

MES SERVICES

- . Achat toute l'année
- . Déplacement dans toute la région
- . Débarras compet et nettoyage
- . Devis gratuits pour notaire et tutelle

JE RECHERCHE

- . Meubles anciens
- . Vaisselle et Bibelots
- . Montres et bijoux
- . Tableaux et décorations
- . Argentierie et bronzes



30 ans d'excellence !

Débarras - Achat - Brocante

06 61 67 04 95

Des trésors cachés chez vous ?
Nous les achetons !

Paiement immédiat

chineurdetresors@gmail.com
@chineurdetresors



Lantana Loirat Paysage : L'art de l'aménagement extérieur

LA TERRASSE : Trait d'union entre la maison et le jardin



CRÉATION DE JARDIN

Maçonnerie paysagère • Pavage
Terrasses en bois • Clôtures
Dallage en pierre • Allée d'entrée

ENTRETIEN DE JARDIN (sous contrat ou ponctuel)

Élagage • Taille de fruitiers
Plantations de grandes tailles
Remise en état • Végétalisation
Arrosage automatique



22 route de Cannevé - 44350 GUÉRANDE

Tél. 02 40 24 98 95

www.lantanapaysage.fr





Du 18 mai au 11 juin

Gagnez votre Jet Ski

Barbecue party, animations et de nombreux cadeaux à gagner !



Tirage au sort le jeudi 11 juin dès 19h00



Opération soumise à conditions, voir conditions à l'accueil du casino. *Présence obligatoire au tirage au sort. CASINO DE PORNICHET, SAS, 571.368 €, 93 bd des Océanides 44380 Pornichet - 340 481 308 RCS SAINT-NAZAIRE



LES JEUX D'ARGENT ET DE HASARD PEUVENT ÊTRE DANGEREUX : PERTES D'ARGENT, CONFLITS FAMILIAUX, ADDICTION... RETROUVEZ NOS CONSEILS SUR JOUEURS-INFO-SERVICE.FR (09 74 75 13 13 - APPEL NON SURTAXÉ)

Musique > La figure légendaire du disco et de l'électro en concert à Pornichet



Crédit : Nuit Electro 2026

Cerrone : « J'ai toujours traité les voix comme un instrument. »

Un grand concert caritatif réunira 5 000 personnes le samedi 20 juin à l'hippodrome de Pornichet. Après le succès rencontré l'année dernière, les clubs Rotary de Guérande, Pornichet et Saint-Nazaire proposent une nouvelle édition de la Nuit électro, au profit exclusif d'associations œuvrant en faveur de la jeunesse défavorisée. Le programme 2026 est ambitieux. Le concert se déroulera en plein air, avec une capacité d'accueil de 5 000 places. Deux artistes de renommée internationale ont accepté de s'engager au service de cette cause : Cerrone, icône de la musique disco et électro, et Feder, qui proposera un set mêlant deep house et électro pop, taillé pour

féderer un large public. L'ouverture et la clôture du concert seront confiées à l'artiste Corentin Mab. La participation de Cerrone à la cérémonie d'ouverture des Jeux olympiques de Paris de 2024 a rappelé son statut de légende culturelle française. Il a accepté de répondre aux questions de Yannick Urrien.

Pratique : Nuit électro, samedi 20 juin 2026, à l'hippodrome de Pornichet. Billetterie sur les réseaux : Ticketmaster, Weezevent, Centres E. Leclerc de Guérande et de L'Immaculée, offices de tourisme de Pornichet et de La Baule. Restauration sur place.

La Baule+ : *On peut penser que chaque famille française a eu un disque de Cerrone dans sa discothèque...*

Cerrone : Je ne vais pas vous contredire, c'est ce que j'entends beaucoup : à l'époque, en 1974, il y avait les premiers modèles de hi-fi, c'est-à-dire de la stéréo avec des bons haut-parleurs. On commençait à voir se développer les chaînes, avec un haut-parleur de chaque côté, un amplificateur et une platine. Cela m'a permis de lancer « Love in C Minor », qui était sorti en 1976. J'avais passé beaucoup de temps à figoler les sons, plutôt que de mixer avec des petits haut-parleurs. En plus, je venais d'un groupe de rock-afro qui s'appelaient Kongas. Je me souviens d'être arrivé à Londres en expliquant que je voulais me faire livrer une tour de sons de chaque côté. Le directeur du studio m'avait pris pour un malade. Je crois que j'avais raison et c'est pour cela aussi que mes albums correspondent exactement à ce qui se fait aujourd'hui.

Il y a également la puissance de la publicité, car la musique de Brigade Mondaine a servi de base pour les spots d'un éditeur et on l'entendait en permanence sur les radios...

C'est très bien !

Que signifie la musique disco pour vous ?

C'est tout simplement la musique de discothèque.

C'est une musique qui est faite pour prendre du plaisir et, que ce soit de la house, de la techno ou de l'électro, à partir du moment où c'est fait pour danser, c'est de la musique de discothèque. On a coupé le mot en deux et l'on a appelé cela la musique disco. Pendant très longtemps en France, on a cru que c'était une mode, mais c'est un vrai style de musique qui est vraiment fait pour prendre du plaisir. C'est pour cela que dans les festivals on voit tous ces jeunes qui s'éclatent en ne se préoccupant pas du tout de la manière dont ils bougent. En 1976, nous avons été une poignée de producteurs à produire et composer de la musique pour ces lieux. À l'époque, on appelait cela des night-clubs. C'étaient des endroits où l'on écoutait tous les hits qui étaient diffusés dans les radios, alors que les discothèques étaient à l'opposé car elles ne programmaient pas les titres que l'on entendait en radio. Les gens prenaient du plaisir à écouter des musiques différentes. C'est ce qui a marginalisé la disco, mais c'est devenu un style. Depuis cinquante ans, tous les DJ qui ont en fait des remixes se sont inspirés de cet univers festif avec des nouvelles mélodies et c'est vraiment une manière de s'éclater en écoutant de la musique.

Les discothèques ont subi beaucoup de difficultés depuis la crise de la Covid, toutefois on n'a jamais autant entendu de musique de discothèque dans notre vie quotidienne...

Oui, parce qu'il n'y a jamais eu autant de festivals. Il y en a qui ont des difficultés, c'est peut-être lié à leur programmation, mais chaque fois que je fais un festival, c'est toujours plein et cela fonctionne du feu de Dieu ! Tout dépend de la programmation, sans vouloir juger qui que ce soit.

Dans la culture, on faisait tout pour se marginaliser et ne pas ressembler aux autres, c'est pour cela que cela reste aujourd'hui

À l'époque, il y avait les artistes de la Motown, c'était vraiment du funk. Or, vous avez été le premier blanc à vraiment travailler cette musique...

C'était un accident. J'avais quitté le groupe Kongas. C'était beaucoup plus violent et j'ai voulu faire un dernier album, simplement pour me faire plaisir. J'ai mis ma batterie très en avant, ce qui ne se faisait pas à l'époque, et j'ai commencé à mettre une basse, puis des cordes, à la manière de Barry White, puis des cuivres à la manière du groupe Chicago, avec très peu de voix. C'était vraiment fait pour les discothèques. Je ne voulais pas m'adresser aux radios. À cette période, beaucoup d'artistes cherchaient à tout faire pour éviter de ressembler aux autres, ce qui n'est plus le cas aujourd'hui. Dans la culture, on faisait tout pour se marginaliser



BIRKENSTOCK **BIRKENSTOCK** **BIRKENSTOCK** **BIRKENSTOCK** **BIRKENSTOCK**

Kaly

Marché de La Baule
les Arcades face aux Halles
25-27, av. des Ibis
LA BAULE

Tél. 02 28 55 93 25

Disco : « Pendant très longtemps en France, on a cru que c'était une mode, mais c'est un vrai style de musique qui est vraiment fait pour prendre du plaisir. »

et ne pas ressembler aux autres, c'est pour cela que cela reste aujourd'hui. Mais c'est vrai, lorsque je suis arrivé chez Atlantic Records, il y avait Ray Charles, Quincy Jones et les Jackson Five, je me suis dit que cela allait durer trois mois. Finalement, cela a duré plus de cinquante ans.

Vous avez été programmé sur les radios, ce qui était un événement à l'époque parce que c'étaient des titres longs...

La maison de disques faisait des raccourcis de 3 à 3,30 minutes, spécialement pour les radios. Je n'ai pas pu empêcher cela, mais cela a été bien fait et c'est peut-être aussi pour cela que je suis encore là aujourd'hui.

La batterie d'abord et le reste se pose dessus

À l'époque, la batterie n'était pas considérée comme un instrument noble, il fallait plutôt

apprendre le piano ou le violon...

A l'époque, on disait que c'était un instrument accompagnateur, alors que j'en ai fait un instrument leader : la batterie d'abord et le reste se pose dessus. Même quand j'utilisais des mélodies et des chanteurs, j'ai toujours traité les voix comme un instrument. C'est pour cela que je n'aime pas trop la pop. Même quand il y a des voix, elles doivent accompagner la musique. Ce n'est plus l'époque de Joe Dassin où l'on entend à

peine la musique derrière. Cette période de production est révolue.

Vous avez pris vos sources musicales dans cette musique noire de la Motown. Ensuite, on a vu l'évolution du zouk avec des groupes comme Kassav' que vous avez influencés...

Oui, avec la mise en valeur de la batterie. Mais Kassav' s'est davantage inspiré d'un groupe comme Kongas. Et c'était moi...

(Suite page 18)

RÉNOVATION
& ARCHITECTURE D'INTÉRIEUR

*un interlocuteur unique
au service de vos projets*

ARTISANS LOCAUX / SUIVI DES TRAVAUX

rênove
I M M O

DU RÊVE À LA RÉNOVATION

tél : 02 40 19 42 91
Rênove Immo SARL, Guérande



www.renove-immo.fr
RCS Saint-Nazaire 487714495

Emménagez avant l'été


agates
PORNICHET

Dernières opportunités

Pour habiter : 3 et 4 pièces
Pour investir : 2 pièces

Portes ouvertes les 25 et 26 juin

Visitez notre appartement témoin sur rendez-vous

Qualytim

Renseignements commerciaux : **02 40 84 39 59**
ou sur **www.qualytim.fr**

Mentions légales : SAS Q2C au capital de 10 000 euros ayant son siège social au 1 rue de Gigant 44100 Nantes, inscrite au RCS de Nantes sous le numéro 908 424 617. Maitrise d'œuvre : JBA. Documents et illustrations non contractuels à caractère d'ambiance. Libre interprétation de l'artiste : Kreaction. Composition : La Fabrique à Pix

Retrouvez l'intégralité du projet



Entretien exclusif avec Cerrone : « J'ai toujours été plutôt une fourmi qu'une cigale. Cela m'a permis de tenir, de continuer de produire, de faire de belles vidéos... »

Après, il y a eu la période de la disco italienne, qui n'a finalement pas traversé le temps...

Effectivement, en 1979, les Américains ont lancé un mouvement qui s'appelait Disco sucks. Toutes les grandes compagnies qui avaient loupé ce virage ne comprenaient pas cette musique... Alors, dans chaque pays, on a demandé aux stars locales de faire des arrangements disco. Mais ce n'est pas le vrai esprit du disco. En France, il y a eu Dalida ou Claude François, mais leurs chansons étaient tellement fortes que cela aurait été des succès de toute manière. Les DJ ont préféré sampler le groupe, c'est-à-dire la couleur, mais pas les voix. Il ne faut pas croire à travers mes propos que je n'aime pas la pop, mais je développe simplement mon style.

Vous serez le 20 juin en concert à l'hippodrome de Pornichet. On espère y entendre tous vos succès, dont Supernature...

Ce sera au rendez-vous !

Il y a un point intéressant dans votre musique : lorsque l'on écoute des titres de la Motown, mais aussi de la pop ou du rock, que ce soit Patti Smith ou Electric Light Orchestra, on arrive à dater l'époque à travers le son. Mais ce n'est pas le cas chez vous...

J'apprécie, je vous laisse le dire, mais je ne peux pas répondre. C'est aussi ce qui m'a fait passer toutes ces décades.

C'est un son fort et puissant, pas forcément très compressé comme les sons actuels qui sont difficiles à entendre longuement...

L'EDM (Electronic Dance Music) a poussé à cela, c'est-à-dire que beaucoup de jeunes ont découvert ces nouvelles machines qui jouaient presque toutes seules. Ils y sont allés à fond. En fin de compte, un sample

devenait un titre en entier et, pour avoir une particularité, il fallait rajouter des grosses basses. Aujourd'hui, en 2026, il y a plein de bonnes choses et il y a de très belles voix.

Au lieu de renvoyer les Barry White aux États-Unis, il a renvoyé mes disques par erreur. Les disques sont arrivés chez un grossiste à New York. Les albums ne sont jamais revenus...

Cerrone n'aurait jamais été Cerrone si vous n'aviez pas aussi été chef d'entreprise...

Je n'avais pas le choix. Lorsque je pensais faire mon dernier album, j'ai lancé ma production de vinyles, en croyant en vendre assez peu. La maison de disques Island Records a été la seule à accepter de fabriquer mes disques. Simplement, il fal-

lait en faire 5000 au minimum. Qu'est-ce que j'allais faire avec 5000 disques ? J'avais encore quelques économies et j'ai finalement accepté. J'ai commencé à en mettre quelques-uns et tout est parti à une vitesse incroyable. Le magasin Champs Disques, qui était sur les Champs-Élysées, a commencé à m'en prendre 20, puis 50, puis 100... Un jour, il me demande 300 disques ! Au bout de 48 heures, il me rappelle en me disant que son magasinier s'est trompé : au lieu de renvoyer les Barry White aux États-Unis, il a renvoyé mes disques par erreur. Les disques sont arrivés chez un grossiste à New York. Les albums ne sont jamais revenus... Tout est très vite parti et tout le monde m'a dit que ce que je faisais marchait très bien aux États-Unis. Je me suis demandé ce qui se passait. Je n'y croyais pas trop ! J'ai découvert que mes vinyles étaient joués dans la majorité des clubs à New York. Avec un copain, je suis allé à New York et j'ai signé avec Atlantic Records. Cela

s'est fait en 48 heures. Il y avait un tel buzz autour de cet album qu'il est devenu numéro un.

La leçon qu'il faut retenir c'est que lorsque l'on ne croit pas en vous, il faut savoir se prendre en main...

Il faut surtout y croire. Je n'ai jamais fait cela pour me mettre en lumière pour l'argent. J'ai fait cela pour prendre du plaisir sur scène. Cette inspiration vient de ces images que j'ai toujours gardées.

Parlons de votre vie maintenant. Lorsque vous viviez aux États-Unis, vous avez toujours payé vos impôts en France, mais vous avez récemment dit que vous aviez une retraite de 900 € par mois...

Oui, cela m'est égal, mais je n'ai jamais manqué. Quand on réussit, on dit toujours qu'il faut avoir de bons avocats ou de bons fiscalistes, mais je les ai toujours regar-

dés étrangement. Cela m'est égal. À partir du moment où j'ai assez pour bien vivre et jouer du plaisir que je prends sur scène, je considère que j'ai de la chance et cela me suffit.

Votre moteur, c'est évidemment d'entreprendre...

Il y a eu des hauts et des bas, mais les bas ne m'ont pas tellement fait souffrir parce que, dans les périodes hautes, j'ai toujours été plutôt une fourmi qu'une cigale. Cela m'a permis de tenir, de continuer de produire, de faire de belles vidéos... Donc, je n'ai jamais arrêté. L'argent que l'on amasse sert à cela. On a tous une formation, une éducation différente. Je continue de jouer et vous n'imaginez même pas le plaisir que je peux prendre. La réussite, ce n'est pas l'argent que l'on amasse, même si je ne suis pas philanthrope !

Propos recueillis par Yannick Urrien.

PRENEZ SOIN DE VOTRE EXTÉRIEUR, MANU PAYSAGE EST VOTRE INTERLOCUTEUR.



Manupaysage



Clara Leroy et Samuel Benesteau

www.manupaysage.com

Tél : 09 65 10 20 68

ZAC du Pré Govelin - 8 rue des Cambelles - HERBIGNAC

CONCEPTION DE JARDINS
TERRASSEMENT
PAVAGE
ÉLAGAGE
CLÔTURE

ENTRETIEN :
TAILLE - TONTE
DÉBROUSSAILLAGE
DÉSHERBAGE



Nos services sont éligibles
au crédit d'impôt de 50%





Salorges Enchères

Nantes • La Baule

La Baule

Mercredi 22 juillet à 14h

Arts décoratifs du XXe siècle

Estampes - Tableaux modernes et contemporains

Sculptures - Céramiques - Verrerie

Mobilier design et vintage

Consultant : Pierre JACOB



La Baule

Lundi 8 juin

Nantes

Mardi 9 juin

Expertises gratuites bijoux & mode

En présence de notre experte gemmologue, Mme Anne PELLERIN

De 10h à 12h et de 14h à 17h.

N'hésitez pas à prendre rendez-vous au

02 40 69 91 10



La Baule

Mercredi 5 août à 14h

Arts de la table

Verrerie - Vaisselle - Argenterie - Linge de maison - Vins



Nantes

Mercredi 12 août à 14h

Arts décoratifs classiques

Estampes - Tableaux anciens et modernes

Mobilier XVIIIe, XIXe et de style

Objets d'art et de vitrine

La Baule

Mercredi 19 août à 14h

Mode & bijoux

Mode, maroquinerie et accessoires de mode

Bijoux et montres

Listes et nombreuses photographies sur www.interenchères.com/44001 pour Nantes - Listes et nombreuses photographies sur www.interenchères.com/44007 pour La Baule



Drouot Live

NANTES

8 bis Rue Chaptal 44100 Nantes | 132 Av. des Ondines 44500 La Baule

Tél. 02.40.69.91.10 - e.mail : salorges.encheres@gmail.com

www.encheres-nantes-labaule.com

LA BAULE



Sarl au capital de 50400 €

AGREMENT 2002-089

RCS NANTES 441 573 110

Votre horoscope de juin avec Théma



Thérèse Legendre
Cabinet d'astrologie
Atelier d'initiation à l'astrologie
172, avenue de Lattre de Tassigny,
4500, La Baule.
Tél: 06 07 57 08 56
Sur rendez-vous.
Site : www.astrologie-thema.com
Courriel : terrie.legendre@laposte.net

BELIER : Vous tenez une forme olympique, vous profiterez de cette belle énergie pour essayer de nouvelles activités ou vous vous lancerez de nouveaux défis. Mais, vigilance, avec Jupiter en Cancer, gare aux excès de confiance et de zèle, restez concentré.

TAUREAU : Profitez des influx positifs de Jupiter avant son passage en Lion. Il se fera le garant de votre bien-être affectif. Mercure en signe ami le Cancer favorisera une atmosphère harmonieuse dans vos relations de travail, la bonne communication sera la priorité.

GEMEAUX : L'arrivée de la

planète Uranus dans votre signe pour les sept années à venir, il pimentera vos amours, il renforcera votre pouvoir de séduction. Halte à la routine ! Le mois vous offrira de multiples fenêtres de tir pour lancer une activité, principalement concernés : les Gémeaux de mai.

CANCER : Mercure s'invite chez vous jusqu'au dix août, toutes les conditions seront réunies pour que vous tiriez votre épingle du jeu. La communication sera au top, promotion en vue. La planète du commerce, du relationnel, elle roule pour vous. Demandez vos doléances et vous serez exaucé.

LION : Vous devrez avancer avec méthode en utilisant les bons canaux de communication. Votre flair sera teinté de prudence. Vous serez optimiste et rationnel, vous balaierez d'un revers de la main les tracas du quotidien. Votre leadership naturel reprendra le dessus.

VIERGE : Un mois sous le signe de l'amitié, Mercure, planète du mental est installée en signe ami le Cancer ; le moral sera au beau fixe. Vous passerez du temps avec ceux qui vous sont chers. Mercure est aussi votre planète maîtresse. Attendez-vous aussi à de magnifiques promesses sentimentales.

BALANCE : De lourdes influences planétaires pèsent encore sur vous en juin. Attention aux excès, ce qui vous rendra d'humeur cyclothymique. Le lâcher-prise restera la clé de votre équilibre psychique.

Votre capacité d'adaptation et votre sens de la diplomatie seront vos atouts.

SCORPION : Mercure en signe ami ; communication et compréhension seront les piliers de votre bonne entente. Intuitif, vous devinez et anticipez avec justesse les besoins et les préoccupations de vos proches, de vos collègues, de vos interlocuteurs. L'alchimie sera parfaite.

SAGITTAIRE : Un mois relativement cool, vous posséderez globalement une belle énergie. Vous serez inspiré, constructif et volontaire. Grâce à votre optimisme naturel, vous aurez les cartes en main pour réaliser vos objectifs. Vous donnerez corps à vos aspirations personnelles et professionnelles.

CAPRICORNE : Patience est la mère des vertus. Les vibrations de Mercure/

Vénus en opposition ; ils risquent de brouiller vos repères ou de saper votre confiance. Ne vous repliez pas sur vous-même en cas de désaccord, communiquez ! Vos défenses immunitaires auront besoin d'un petit coup de pouce.

VERSEAU : Pas ou peu d'obstacles devant vous, des changements positifs vous attendent au tournant. Pluton dans vos quartiers agit comme un moteur de mutations profondes. Vos choix seront pertinents et porteurs. L'arrivée de Uranus

en signe ami le Gémeaux ; vous retrouverez votre libre arbitre.

POISSONS : Un mois sous le signe de la baraka ! Célibataire : les occasions de trouver chaussure à votre pied restent très élevées. Mercure /Vénus en signe d'eau œuvrent pour vous. Le mois sera romantique, la complicité sera totale, au-delà de vos espérances. Votre joie de vivre rayonnera sur vos proches.

Thérèse Legendre

Francine Godet
Magnétiseuse-Guérisseuse-Rebouteuse
Coupeuse de feu depuis 2002
Tél.: 06 95 01 97 79 Tarif libre min.35€ par séance
De mes Mains avec mon Cœur
Sur RDV au centre de Bien-Être et de Santé
4, avenue du Bois d'Amour 44500 LA BAULCE

VOTRE LOGEMENT NEUF LES PIEDS DANS L'EAU POUR CET ÉTÉ !

VILLA
RENAISSANCE

LE CLOS
DES MOINES

villa
BEAU RIVAGE

PORNICHET

CENTRE

MAISONS AVEC JARDIN ET 1 APPARTEMENT
EN ATTIQUE AVEC VUE SUR MER,
DISPONIBLES DE SUITE



PORNICHET

VILLÈS BABIN

POSER VOS MEUBLES DANS
VOTRE MAISON D'ARCHITECTE
AVEC JARDIN



LA TURBALLE

FACE MER

11 APPARTEMENTS D'EXCEPTION
LIVRAISON 2027



VAL PROMOTION

291 Bis, Av. du M^ol de Lattre de Tassigny
44 500 LA BAULE-ESCOUBLAC
www.val-promotion.fr

06 31 344 444

information@val-promotion.fr

Les rendez-vous de la librairie Les Oiseaux

La librairie Les Oiseaux (232 avenue du Maréchal-de-Lattre-de-Tassigny à La Baule) propose une série d'événements tout au long du mois de juin.

Le jeudi 11 juin (18h-19h), une conférence sur la philosophie du surf réunira Guillaume Durand, auteur de L'Esprit du surf, et le photographe Antoine Quinquis, auteur de Vagues à l'âme.

Le samedi 13 juin (15h-18h), un atelier dessin et aquarelle est animé par Céline, de l'association Le Coquillage et l'Oreille (50 €, inscriptions en librairie).

Les lundi 15 et mardi 16 juin

(16h-17h30), Evelyne propose un atelier d'écriture autobiographique (25 €, inscriptions en librairie).

Le samedi 20 juin (10h30-12h30), Jean-Pierre Santini dédicacera son roman Meurtre en mer. Enfin, le sa-

medi 27 juin (18h-19h), Jean-Michel Djian présentera son livre Desproges (éditions du Cherche-Midi), en présence de Marie Desproges, fille de l'humoriste.

Renseignements : 02 40 60 23 66.



Parc de Villejames ~ 4 rue de la Briquerie
GUÉRANDE - Tél. 02 40 42 10 10



ÉCOUTE- CONSEILS- QUALITÉ

ANDRÉ RENAULT
ARTISAN LITIER FRANÇAIS DEPUIS 1940



TRECA



ecus



BRUN DE VIAN-TIRAN
MANUFACTURE FRANÇAISE - 1948

BLANC
DES
VOSGES
1843

VIVARAISE



Courrier des lecteurs

Lettre ouverte au maire de La Baule.

Je vous avais déjà écrit personnellement sur les risques des absences de contrôles de tous types à la Baule. En insistant sur l'omniab-sence des forces de l'ordre sur le remblai. Lettre restée sans réponse. Les récents évènements qui se sont déroulés sur le remblai ne sont que les résultats et l'illustration du laxisme national, jumelé à une peur qui relève plus de la lâcheté des autorités, jumelée à une prise de conscience réelle des dangers à venir. Car ne perdez pas de vue que ces événements sont que les prémisses d'actions encore plus graves à venir. Et nous ne sommes qu'au mois

de mai. Je ne formule aucun espoir, mais si seulement cette alerte pouvait vous inciter aux actions salutaires pour La Baule dont, je vous le rappelle, vous êtes le Maire. Dans votre livre: « Ce qu'il me reste à faire », je ne sais pas ce que vous avez énuméré, mais voilà votre plus grande priorité. L'ordre et le respect.

Jean-François Bonnin.

Nous publions votre courriel, bien que nous n'ayons aucun lien avec la Mairie de La Baule. Rappelons que Franck Louvrier s'est amplement exprimé dans les médias locaux et nationaux sur cette question et les mesures prises.

Ets COUPRIE Vincent

BOIS - ALU - PVC - MIXTE



Pose exceptionnelle
et exclusive



- . Fenêtres . Volets . Stores
- . Portes . Portails
- . Vitrages . Motorisations
- . Portes de garage . Clôtures



88 avenue des Noëles - LA BAULE -

Tél. 02 40 24 15 84 - Port : 06 71 01 61 83

www.couprivincent.com - vincentcouprie@orange.fr

* Dépose systématique des vieux bâtis sans dégât et sans plus value

À la recherche des cétacés en mer du Nord !

À chacun de nos voyages, nous avons pris l'habitude d'emporter, notre « La Baule + » dans nos valises, d'autant que cette fois-ci, nous partions avec notre petite-fille de 8 ans prénommée Madelynn. Comme ses cousins Pornichétins devaient effectuer un road trip dans les parcs nationaux américains avec leurs parents, elle se serait retrouvée seule, nous avons donc eu l'idée de lui offrir une croisière vers les Highlands Écossais. Il y a d'abord eu les excursions. Première escale à Newcastle, en Angleterre, pour aller voir les vestiges du mur d'Hadrien, puis ce fut Édimbourg et le palais de Holyrood, la ville d'Aberdeen, les îles

Orcades et Shetlands à la beauté sauvage, et enfin le légendaire Loch Ness ! Hélas point de Nessie !

Visiter un palais... Quoi de mieux pour une petite fille pourrait-on penser ? Eh bien non, ce n'est pas la vie de princesse qui l'a fait rêver, ce sont les cétacés qui l'ont attirée pendant cette croisière ! Passionnée par les conférences organisées à bord par l'association Orca elle a souhaité passer le plus de temps possible sur le pont à observer la mer. C'est pourquoi nous avons choisi de vous envoyer ces photos prises en mer du Nord. Un bon moyen de sensibiliser vos lecteurs à la protection

de la vie sous les mers et dans les océans. Notre petite-fille est revenue enchantée de cette croisière. Elle ne rêve que de repartir. Nous en sommes d'autant plus heureux que nous ne la voyons pas souvent, car elle vit en région parisienne. Le plus grand bonheur de notre petite Madelynn sera certainement de voir ces photos dans votre journal. Bien cordialement.

Georges et Jacqueline Misandeau

Merci pour votre reportage et votre photo. Madelynn sera certainement ravie de retrouver ce souvenir de vacances dans le journal.



PEINTURE - DÉCORATION
Design Color
Philippe BERTHO

Revêtement Sols et Murs - Ravalement

Parc de Villejames - 23, rue de la Grenouille Verte
44350 GUÉRANDE - Tél. **06 83 43 36 08**
berthophilippe@gmail.com

20 BARBECUE
BARBECUE AMÉRICAIN
20 bis, avenue Pavie - 44500 LA BAULE
Tél : 02 40 88 07 13

Formule
23,80 €

ASSORTIMENT DE SALADES

VIANDES AU CHOIX
Poitrine de Boeuf - Plat-de-Côtes de Boeuf - Souris d'Agneau
Travers de Porc - Echine de Porc

Accompagnements au choix
Frites - Maïs rôti - Pommes de Terre rôties
Sauce Barbecue ou Sauce Tomate au choix

Recul du trait de côte : La Baule finalement peu concernée par le nouveau décret

Suite à notre article sur le décret du 15 avril 2026, pris en application de la loi Climat et Résilience de 2021, qui vient compléter le dispositif réglementaire lié au recul du trait de côte, la mairie de La Baule apporte une précision. Ce texte, publié au Journal officiel du 16 avril, instaure une règle nouvelle : toute construction située dans une zone exposée au recul du littoral à un horizon de 30 à 100 ans devra, avant l'ouverture du chantier, donner lieu à la consignation d'une somme auprès de la

Caisse des dépôts. Cette somme correspondra au coût prévisionnel de la future démolition du bâtiment et de la remise en état du terrain. L'article soulignait alors que ce dispositif pouvait renchérir l'acte de construire sur la Presqu'île guérandaise, notamment dans les communes concernées par le Plan de prévention des risques littoraux approuvé en 2016 : La Turballe, Guérande, Le Croisic, Batz-sur-Mer, Le Pouliguen, La Baule-Escoublac, Pornichet et Saint-Nazaire. Le principe est simple : l'État

n'interdit pas de construire, mais il impose d'anticiper financièrement la disparition future de certaines constructions situées dans des secteurs considérés comme vulnérables à long terme.

La Ville de La Baule-Escoublac apporte aujourd'hui une précision importante : ce dispositif n'aura finalement que peu, voire pas, de conséquences sur l'immobilier local. En effet, le décret ne concerne que les constructions nouvelles implantées sur des terrains à bâtir

situés dans les zones exposées au recul du trait de côte. Or, selon les cartes du PPRL mises à jour à l'automne dernier, les secteurs concernés à La Baule correspondent à des terrains déjà bâtis, pour la plupart situés dans le secteur de la plage Benoît, et majoritairement occupés par des copropriétés.

Autrement dit, les acquéreurs ou porteurs de projets qui souhaitent construire à La Baule ne devraient pas être directement touchés par cette obligation de consignation.

Le mécanisme, potentiellement lourd pour les opérations situées sur des terrains libres en zone exposée, ne trouve pas réellement à s'appliquer dans la configuration actuelle de la commune. Il n'y aurait donc pas d'effet significatif attendu sur le marché immobilier baulois. La commune, bien qu'inscrite dans le périmètre général des risques littoraux, ne devrait pas voir son marché de la construction nouvelle bouleversé par ce nouveau dispositif.

Courrier des lecteurs

Francine et Philippe à Villa Réal de San Antonio

Francine et Philippe, qui habitent à La Baule, nous adressent cette photo de leur séjour en Algarve, et plus précisément à Vila Réal de San Antonio, en avril 2026, ville jumelée avec La Baule : « Nous avons passé un très bon séjour à Vila Réal, ville à la frontière du Portugal et de l'Espagne, l'ambiance y est sereine, les habitants sympas et accueillants. Cette ville portugaise est vraiment charmante avec sa marina, ses rues typiques du Portugal où il fait bon se promener. Ses restaurants sont excellents ! »



Chiens sur la plage et vitesse sur le remblai.

Comme beaucoup de résidents, j'apprécie et lis La Baule +. Depuis un bon nombre d'années dans le courrier des lecteurs, je retrouve les mêmes réactions sur les incivilités récurrentes sur La Baule. Certaines s'améliorent comme les déjections canines dans les rues et la plage. Malheureusement, il reste des propriétaires canins indécents. L'année dernière j'ai vu un jeune enfant marcher pieds nus dans une déjection restée sur le sable mouillé. Cette année en me promenant sur l'estran j'aperçois un chien assez grand, lever la patte sur un sac et des serviettes. Les victimes étaient absentes, les propriétaires du chien ne se sont pas manifestés. Tout récemment, un chien sans laisse a levé la patte sur un traineau de plage, son maître

est venu s'excuser, mais le mal était fait. Les propriétaires du traineau en toile ont dû nettoyer avec de l'eau minérale. La plage est interdite aux chiens pendant l'été, tous les matins entre 7h00 et 10h00 des centaines de tous viennent se soulager et une minorité de proprios ne relèvent pas les déjections... Ce qui semble s'intensifier et devient insupportable, c'est lors des week-end ensoleillés. Des conducteurs de motos ou voitures prennent le remblai (future promenade de mer) pour une piste d'accélération avec des pointes souvent bien au-delà des 100km/h avec des pétarades d'une extrême nuisance. Monsieur le préfet, Monsieur le Maire de La Baule, ne serait-il pas possible de faire des contrôles en quantité avec des jumelles en changeant d'emplacement tous les quarts d'heure et vé-

rifier la puissance sonore des contrevenants ? Cette délinquance diminuerait extrêmement vite. Ces quelques conducteurs minoritaires gênent une très grande majorité des résidents ou gens de passage. C'est intolérable et un drame arrivera. Le chauffard dira « je ne l'ai pas fait exprès » et si. Je suis surpris également de voir des jeunes au volant de bolides coûteux, ont-ils bien travaillé à l'école pour s'offrir de tels véhicules ? En tout cas ils n'ont pas appris le respect des autres. La liberté de chacun est le droit de faire ce que les lois permettent...

Jean-Louis G. (courriel)

Problème récurrent des chiens sur la grande plage.

Compte tenu de l'augmentation régulière du nombre de chiens et des nuisances importantes que vous connaissez (hygiène, absence de laisse, liberté totale dans l'eau...), l'interdiction du 15 juin au 15 octobre n'est plus adaptée. Ne pouvant compter sur la sagesse, le sens de l'autre et les bonnes manières, la nature humaine étant ce qu'elle est, seul le recours à la loi, c'est à dire à l'arrêté municipal est malheureusement la solution. Une interdiction du 15 mai au 15 octobre au lieu du 15 juin au 15 septembre permettrait de supprimer ces nuisances inacceptables dans des stations comme celles-ci.

Pierre Couilleaux (courriel)

ACADÉMIE GOLF BARRIÈRE

L'excellence avec Julien Xanthopoulos

PROFITEZ DE L'OFFRE EXCLUSIVE
Stage du 20 au 22 août 2026⁽¹⁾ à partir de 540€⁽²⁾
Perfectionnez votre swing grâce à l'expertise de Julien Xanthopoulos.
Un programme complet sur 3 jours alliant diagnostic technique et mise en pratique sur le parcours.

B
GOLF INTERNATIONAL
BARRIÈRE
LA BAULE

02 40 60 46 18 - www.golfbarriere-labaule.com - accueil-golflabaule@groupebarriere.com

Publiez vos annonces légales dans un journal solidaire

Confiez vos annonces à nos experts !
Assistance à la publication
01 40 03 96 85 / 90

www.litinerant.fr

Horaires des marées

JOURS	HAUTE MER						BASSE MER			
	matin	haut.m	coeff.	soir	haut.m	Coeff	matin	haut.m	soir	haut.m
Vendredi 05	08 00	4,92	59	20 28	5,09	57	02 40	1,79	14 54	2,08
Samedi 06	08 43	4,78	54	21 19	4,96	52	03 21	1,91	15 39	2,21
Dimanche 07	09 36	4,65	50	22 22	4,86	48	04 07	2,03	16 31	2,30
Lundi 08	10 48	4,58	47	23 34	4,83	47	04 59	2,11	17 29	2,33
Mardi 09	12 13	4,62	47	----	---	--	05 57	2,12	18 30	2,25
Mercredi 10	00 42	4,89	49	13 24	4,77	52	06 59	2,03	19 31	2,07
Jeudi 11	01 46	5,01	55	14 23	5,00	60	08 00	1,85	20 31	1,81
Vendredi 12	02 47	5,19	64	15 15	5,25	69	08 59	1,60	21 29	1,51
Samedi 13	03 43	5,39	74	16 03	5,51	79	09 55	1,33	22 26	1,19
Dimanche 14	04 34	5,57	83	16 49	5,72	87	10 49	5,72	23 21	0,92
Lundi 15	05 23	5,69	90	17 35	5,81	93	11 41	0,92	----	---
Mardi 16	06 10	5,73	94	18 20	5,91	95	00 15	0,73	12 33	0,86
Mercredi 17	06 56	5,67	94	19 05	5,85	93	01 08	0,66	13 24	0,90
Jeudi 18	07 40	5,51	90	19 50	5,70	87	02 01	0,72	14 16	1,05
Vendredi 19	08 23	5,29	83	20 35	5,48	79	02 53	0,90	15 09	1,27
Samedi 20	09 06	5,05	74	21 22	5,23	69	03 45	1,17	16 03	1,52
Dimanche 21	09 52	4,82	64	22 13	4,98	59	04 37	1,49	16 58	1,78
Lundi 22	10 52	4,64	55	23 12	4,77	51	05 32	1,80	17 55	2,01
Mardi 23	12 34	4,55	48	----	---	--	06 30	2,05	18 55	2,16
Mercredi 24	00 37	4,63	47	13 59	4,61	46	07 31	2,19	19 56	2,23
Jeudi 25	02 08	4,60	46	14 44	4,74	47	08 32	2,22	20 55	2,20
Vendredi 26	03 06	4,66	88	18 49	5,69	86	00 56	0,84	13 10	1,07
Samedi 27	03 51	4,77	54	16 04	5,08	56	10 16	2,04	22 36	1,97
Dimanche 28	04 31	4,89	59	16 41	5,23	61	10 57	1,92	23 18	1,83
Lundi 29	05 08	5,01	63	17 17	5,34	65	11 35	1,81	23 56	1,69
Mardi 30	05 41	5,10	67	17 52	5,42	69	12 11	1,72	----	---

TÉLÉCHARGEZ L'APPLICATION



la baule+

Contactez-nous pour votre publicité presse, radio ou web :

Fabienne: 06 08 80 39 55
fabienne@labauleplus.com
Hervé : 06 52 20 34 64
herve@labauleplus.com

La Baule + est édité par la SARL La Baule Plus : 1 bis, allée du Parc de Mesemena, 44500, La Baule. Téléphone : 02 40 60 77 41 Courriel : redaction@labauleplus.com

Sarl au capital de 4600,00 € RCS ST NAZAIRE : 452 575 285 - APE : 5814Z Imprimé en France

Tirage : 35 000 exemplaires.

Directrice de la publication : Fabienne Brasseur Journaliste : Yannick Urrien

ISSN : 1767-6150 - Dépôt légal à parution.

Publicité : Fabienne Brasseur au 02 40 60 77 41 ou fabienne@labauleplus.com

3 ans de confiance ça se fête !

*Pour l'achat d'un équipement complet (monture optique, hors collection Krys Origine, Alternance et marques dont la liste figure en magasin + 2 verres correcteurs optiques), bénéficiez de 30% de réduction. Remise effectuée en caisse et applicable sur le prix de vente TTC de votre monture. **Pour l'achat d'un équipement complet (monture solaire + 2 verres correcteurs) ou l'achat d'une monture solaire sans verres correcteurs (hors collection Krys Origine, Alternance, Signature Krys solaire et marques dont la liste figure en magasin), bénéficiez de 20% de réduction. Remise effectuée en caisse et applicable sur le prix de vente TTC affiché en magasin de votre monture solaire. Offres valables dans le magasin émetteur jusqu'au 05/07/2026. Non valables sur les équipements équipés, en tout ou partie (monture et/ou verres), d'un produit bénéficiant d'un tarif spécial au titre du forfait 100 % santé / Classe A. Non cumulables avec tout autre forfait, promotion ou avantage en cours. Les Lunettes correctrices sont des dispositifs médicaux qui constituent des produits de santé réglementés portant à ce titre le marquage CE. Consultez un professionnel de santé spécialisé. Mars 2024. KGS RCS VERSAILLES 421 390 188. Les Hédauves, Avenue de Paris 78550 Bazainville.



OPTICIEN KRYS AUBINEAU

2 AVENUE GEORGES CLEMENCEAU - PLACE DE LA VICTOIRE
LA BAULE - 02 21 00 11 22

Pornichet : Jean-Claude Letourneur, l'homme qui a remis les petits bateaux à l'eau...



C'est un hommage intéressant que celui rendu par la ville de Pornichet à Jean-Claude Letourneur, au square Hervo. La plaque en sa mémoire rappelle qu'un lieu public peut parfois naître d'une idée simple : Jean-Claude Letourneur avait imaginé le bassin à bateaux miniatures aujourd'hui bien connu des familles.

Avant son inauguration en mai 2019, il était venu présenter son projet à la Ville avec un dessin précis et une vision. Le bassin devait d'abord trouver place près de l'hippodrome. Le réaménagement du square Hervo a finalement offert un cadre plus évident, face au port, d'autant qu'un bassin à bateaux avait déjà existé autrefois à cet endroit.

Jean-Claude Letourneur était un homme de précision. Ancien architecte de marine, il était aussi connu dans le monde de la maquette et de la mécanique miniature. En 2012, lors d'une exposition à Pornic, on soulignait que toutes ses réalisations étaient fabriquées de ses mains, au point qu'il créait parfois lui-même les machines-outils nécessaires à leur fabrication.

Depuis 2019, le bassin du square Hervo est devenu un petit théâtre familial. La plaque dévoilée par la Ville donne désormais un nom à cette histoire. Celui d'un Pornichétin qui n'a pas seulement proposé une idée, mais qui l'a dessinée et transmise.

Albam® Des Vecquères Voyant-Médium

"L'élégance de vous dire, sans rien me dire"

07.67.08.84.32 albamvoyance.com



Consultation Téléphonique & Cabinet Itinérant 52 Av Louis Lajarrige La Baule

Billet de Dominique Labarrière.

Il y a très longtemps que je voulais le faire, mais après la lecture du dernier billet, je ne peux plus reporter. Ce n'est pas une revendication, pas une critique, ni même un mouvement de révolte. C'est un hommage que je veux rendre. Oui, un hommage à un Monsieur qui nous fait mensuellement plaisir, un Monsieur chez qui, l'analyse, le bon sens,

le jugement parfait, l'humour, voire parfois l'agressivité justifiée, sont des qualités constantes. De plus, ce qui devient particulièrement rare de nos jours, un Monsieur qui parfaitement, utilise, manipule, met à l'honneur, et en valeur notre chère langue. Alors, merci Monsieur Dominique Labarrière, vos billets sont remarquables.

Courriel.

Pour nous écrire : redaction@labauleplus.com

rencontres musicales

DE LA BAULE & DU PAYS BLANC

Festival et Académie · DU 11 AU 19 JUILLET

*L'âge d'or de la musique de chambre
Vienne 1799-1899*

FRANÇOIS SALQUE · LISE BERTHAUD · ALEXANDRA BIDI
LORRAINE CAMPET · LAURE CHOLÉ · COLINE DUTILLEUL
PIERRE FOUCHENNERET · YAN & DAVID MARATKA · IRIS SCIALOM
CHŒUR D'ANGERS NANTES OPÉRA · QUATUOR AREV
QUATUOR STRADA · ORCHESTRE DES SOLISTES DES RENCONTRES

www.rencontres-musicales-labaule.com

LA BAULE – BATZ-SUR-MER – LE POULIGUEN – PORNICHET



Billetterie

Opus 133

productions

VILLE DE
La Baule
ESCOUBLAC

B
HOTEL BARRIERE
L'HERMITAGE
LA BAULE

ENGIE

Fondation
BANQUE POPULAIRE
ET CRÉDIT MARITIME GRAND OUEST

Association baule
CULTURE et FOI

BOUVET LADUBAY
BRIT DE LOIRE

TGV
inOUI
SNCF
VOYAGEURS

ellipsis

HÔTEL DES VENTES DE LA BAULE

ERIC SANSON
ALIZÉE LAUVRAY-ROBERT



COMMISSAIRES-PRISEURS
QUARTIER LAJARRIGE



**VENTE
DU 11 JUILLET
2026**

PIÈCES D'OR, BIJOUX, MONTRES, MODE,
ARGENTERIE & ARTS DE LA TABLE,
TABLEAUX & ŒUVRES SUR PAPIER,
OBJETS D'ART, DESIGN, MOBILIER XVIIIÈ,
ARTS D'ASIE, VINS & SPIRITUEUX...

EXPOSITIONS :
VENDREDI 10 JUILLET DE 16H À 18H
& SAMEDI 11 JUILLET DE 10H À 11H30

VENTE :
À 14 H AU 3 PLACE ANTOINE DE LA PERRIERE,
EN HAUT DE L'AVENUE LAJARRIGE



**VENTE D'AOÛT
EN PRÉPARATION**

EXPERTISES GRATUITES

AVEC NOS COMMISSAIRES-PRISEURS
/SPÉCIALISTE BIJOUX
TOUS LES JOURS SUR RDV OU PAR MAIL

NOTRE SPECIALITÉ : LES BIJOUX

LES PIÈCES D'OR, BIJOUX ET MONTRES SONT CONSERVÉS À LA BANQUE. LES BIJOUX ET MONTRES NE SONT VISIBLES QUE SUR RDV

Retrouvez toutes nos ventes sur www.hoteldesventesdelabaule.fr
3 Place Antoine de la Perrière - 44500 La Baule, Tel : 02 40 60 60 90, contact@hoteldesventesdelabaule.fr