

la baule +

L'essentiel de la presqu'île guérandaise !

Mensuel gratuit d'informations - N° 262 - Avril 2026

Atlantic Motos Savenay
02 40 56 93 84
Concession, atelier et équipements motos

YAMAHA **MOTO GUZZI**
aprilia

atlanticmotos@wanadoo.fr



NOUVEAU C-HR+
100% électrique



À découvrir chez
TOYOTA GCA ST-NAZAIRE
176 avenue de St-Nazaire,
44600 Saint-Nazaire
02 51 76 50 50

Pensez à covoiturer.
#SeDéplacerMoinsPolluer

POLITIQUE



Hubert Rodarie dans la tête de Donald Trump !

Pages 8 à 10

L'ÉVÉNEMENT



Les révélations de Stanislas Berton sur l'affaire Epstein

Pages 16 à 18

PSYCHOLOGIE



Comprendre nos différentes formes d'intelligence avec Christophe Bourgois-Costantini

Pages 20 à 22

VOTRE RADIO 100% LOCALE

kernews 91.5 FM



Spécial Investisseurs
Cumul LLI + JEANBRUN

DOMAINE DU MÉNIGOT
LA BAULE - ESCOUBLAC



Résidence intimiste de 24 appartements du 2 au 3 pièces avec extérieur (jardin, balcon ou terrasse)

A 2 min du bourg de la Baule-Escoublac
A 10 min des plages à vélo

Prix à partir de 210 400 €
Stationnement inclus

contact@ifi-promotion.fr - 02 51 79 18 96

Le « clap de fin » de sa carrière à La Baule
Pages 24 et 25



Roland Magdane

Nos entreprises locales communiquent

ALIMENTATION



La ferme Lait Prés Verts fête la biodiversité le dimanche 26 avril **Page 2**

CADEAUX



La Biscuiterie Bretonne au Pouliguen : plus qu'une simple biscuiterie **Page 3**

MAISON



Tendances Outdoor enrichit son univers à Guérande **Page 4**

RESTAURATION



Un nouvel élan pour le Burger King de La Baule **Page 5**

IMMOBILIER



PPF Saint-Nazaire : le spécialiste de la rénovation énergétique **Page 14**

MAISON



My Store 44 change d'adresse et voit plus grand à Guérande **Page 19**



Venez découvrir la résidence seniors Nohée Le Pouliguen

Pour en savoir plus :
Contactez Pauline au 06 67 06 44 66
www.nohée.fr

3 boulevard de la Libération
44 510 Le Pouliguen

nohée
Bien + qu'un chez-soi

SOYEZ RESPECTUEUX DE L'ENVIRONNEMENT : NE JETEZ PAS CE JOURNAL SUR LA VOIE PUBLIQUE, EMPORTEZ LA BAULE+ CHEZ VOUS !



www.ouestunion.com



1 300 000 €
LA BAULE
Belle maison de 224m² hab. sur terrain de 2006m² avec entrée, espace salon avec cheminée et salle à manger donnant sur terrasse exposée sud, salon TV, cuisine A/E, suite parentale (chambre, dressing, salle d'eau), arrière cuisine. A l'étage : 5 chambres, 2 bureaux, 2 salles d'eau, 1 salle de bains. Garage double, cave et chaufferie. DPE : C.
Prix comprenant 4% TTC d'honoraires charge acquéreur. Réf. 5107



787 500 €
LA BAULE - QUARTIER TENNIS DU GARDEN
Proche mer et commerces, villa lumineuse de 1920, comprenant bel espace de vie avec cheminée sur terrasse, 6 chambres, salle de bains, salle d'eau. Travaux à prévoir. DPE : F.
Prix comprenant 5% TTC d'honoraires charge acquéreur. Réf. 511



496 000 €
LA BAULE LES PINS - FACE MER
Dans une résidence de standing, très bel appartement entièrement rénové comprenant entrée avec placard, cuisine ouverte, aménagée et équipée, séjour sur terrasse face mer, 2 espaces nuit, salle d'eau et wc séparés. Rangements. Cave et parking privatif. DPE : C. Charges : 1300€/an, copro de 9 lots.
Prix comprenant 3,33% TTC d'honoraires charge acquéreur. Aucune procédure en cours. Réf. 5080

Les informations sur les risques auxquels ces biens sont exposés sont disponibles sur le site Géorisques : www.georisques.gouv.fr

25 Boulevard Hennecart - Face à la Mer - à 2 pas de l'avenue de Gaulle - Tél 02 40 24 12 61

La ferme Lait Prés Verts fête la biodiversité le dimanche 26 avril



C'est une belle histoire que celle de Léa et Damien. Ce couple d'agriculteurs s'est rencontré dans une école d'ingénieurs en agriculture avant de développer leur ferme de 100 hectares, certifiée en agriculture biologique, avec 90 vaches laitières. En 2022, ils franchissent un cap supplémentaire : création d'une fromagerie au lait cru, d'un magasin de produits fermiers et d'une salle de réception, accompagnés par leur équipe de 9 salariés. Depuis, la ferme Lait Prés Verts est devenue bien davantage qu'une exploitation agricole : un lieu vivant, ouvert sur son territoire, qui fait rayonner l'agriculture autrement.

La première Fête de la Biodiversité, organisée l'an dernier, avait attiré deux fois plus de monde que prévu. « On visait 500 à 1 000 personnes sur la journée et on a finalement eu 2 000 personnes ! » souligne

Léa. Forts de ce succès, le rendez-vous revient cette année, dimanche 26 avril de 9h à 18h, avec une ambition décuplée. En effet, l'édition 2026 monte encore d'un cran. Plus de 35 stands rassembleront producteurs locaux, associations et passionnés engagés pour la biodiversité agricole et alimentaire. On y retrouvera des habitués, associations naturalistes et acteurs de l'agriculture durable, mais aussi des découvertes. Léa tient notamment à mettre en lumière des producteurs moins connus : « Par exemple, un stand sur la gemmothérapie, les hydro-lats et extraits de bourgeons de plantes, c'est une approche vraiment passionnante. »

Autre exemple de nouveauté avec Entre Sel et Tourbe, basé à Saint-Lyphard, spécialisé dans la cueillette et la cuisine de plantes sauvages : « On essaie d'explorer toute la biodiversité », résume Léa.

Les animations seront tout aussi généreuses : balades au poney, avec les ânes ou en calèche, jeux en bois, démonstration de fabrication de mozzarella, démonstration de tonte de moutons, et plein d'autres ateliers ludiques pour petits et grands. Et toute la journée, le lait cru sera proposé en dégustation gratuite.

L'an dernier, en quarante minutes, il n'y avait plus rien à manger sur les 4 stands dédiés ! Cette année, l'offre de restauration est triplée, en produits fermiers bien sûr, accompagnée de groupes de musique locaux pour une ambiance festive. L'entrée reste libre et gratuite pour tous.

Une épicerie fermière au quotidien

La ferme Lait Prés Verts, c'est aussi son magasin ouvert toute l'année, référence incontournable du secteur pour ses

fromages au lait cru. L'épicerie propose aussi fruits et légumes, viandes, charcuteries, vins, et les dernières créations de la fromagerie : crèmes et beurre au lait cru.

Le programme des animations 2026

Au-delà de la Fête de la Biodiversité, la ferme propose tout au long de l'année un programme riche avec des repas à thème devenus incontournables pour beaucoup de locaux qui réservent en famille ou entre amis plusieurs mois en avance !

Barbecues festifs les vendredis soirs 17 juillet et 14 août : repas à table (apéritif, entrée, BBQ, dessert). Inscription préalable obligatoire sur le site internet ou au magasin. Nombre de places limité à 180 par soirée.

Petits déjeuners fermiers les dimanches 19 juillet et 16

août : grande tablée conviviale à côté des vaches, buffet de 8h30 à 10h30 avec produits de la ferme et des artisans voisins. Inscription préalable obligatoire sur le site internet ou au magasin. Nombre de places limité à 70 par petit déjeuner.

Samedi fermier le 12 septembre : organisé en partenariat avec la chambre d'agriculture de Loire-Atlantique, une journée festive mêlant visites de la ferme, ateliers pédagogiques autour de l'agriculture, animations et marché de producteurs. Restauration le midi. Accès libre et gratuit.

Soirée raclette le vendredi 4 et le samedi 5 décembre dès 19h30, sous le bâtiment des vaches : vin chaud, raclette à volonté et dessert. « Pensez à vos doudounes et à apporter votre appareil à raclette », prévient la ferme. Inscription préalable obligatoire sur le site internet ou au magasin. Nombre de places limité à 140

par soirée.

Visites guidées de la ferme de 16h30 à 17h45 : sorties familiales les mercredis 15 et 22 avril, puis les 15, 22 et 29 juillet, 5, 12 et 19 août, 21 et 28 octobre, ainsi que les lundis 19 et 26 octobre. Inscription préalable obligatoire sur le site internet ou au magasin. Nombre de places limité à 30 par visite.

Ferme Lait Prés Verts à Guérande

À 1 km de la 4 voies, sortie La Baule centre ou à 2 km de la zone de Villejames par la route de Saint-André-des-Eaux
Magasin ouvert toute l'année, du lundi au samedi de 10h à 19h
Vente de lait cru pendant la traite des vaches entre 17h et 18h

Salle de réception à louer toute l'année pour particuliers et professionnels
www.fermelaitpresverts.fr





RÉPARER AVANT DE REMPLACER !

DOKTEUR . STORE & VOLET

RÉPARATION ET MOTORISATION

DÉPANNAGES - RÉPARATIONS ET MOTORISATION

STORES - VOLETS - PERGOLAS

02 55 48 44 44 | dokteur.store



CONFIEZ-NOUS le suivi de votre chantier !

- ◆ Aménagement, extension, construction
- ◆ Rénovation complète intérieur/extérieur
- ◆ Habitation, commerce, bureau

Showroom : 6 rue du Lieutenant Lebert - Place des halles - 44510 Le Pouliguen
Contact : 06 07 84 14 62 - www.decorelations.com

Foire de PRINTEMPS

Profitez des 30 jours à
PRIX DE FOLIE*
Changez votre literie !

ici conseil - expertise - choix

Bien dormir, c'est bien vivre



TRÉCA

*Voir articles signalés en magasin jusqu'au 30/04/2026



MAGASIN de la LITERIE

Z.C. Auchan - 6, rue de la Héronnière - TRIGNAC - St Nazaire - Tél. 02 40 90 15 07
www.magasin-de-la-literie-44.fr - Ouvert dès le lundi 9h30 - En continu le samedi
LIVRAISON ET INSTALLATION OFFERTES

La Biscuiterie Bretonne au Pouliguen : bien plus qu'une simple biscuiterie



Brigitte et Charlotte

Située boulevard de l'Atlantique, au Pouliguen, la Biscuiterie Bretonne fait partie de ces adresses que tout le monde connaît sur la presqu'île. Mais la connaît-on vraiment ? Car derrière l'enseigne, il y a aujourd'hui bien plus que de jolies boîtes de biscuits. La boutique s'est imposée au fil du temps comme une véritable vitrine du savoir-faire breton, un lieu où

l'on retrouve des producteurs attachés à la qualité, à l'authenticité et aux goûts d'ici.

Une attention locale qui change des cadeaux vus et revus

Brigitte, qui tient le magasin, le constate chaque jour : « Les habitués reviennent régulièrement, et pas seulement pour retrouver les saveurs de ter-

roir. » L'idée cadeau est devenue l'un des grands atouts de la maison : « Souvent, quand on est invité à dîner, on ne sait pas quoi offrir en dehors du traditionnel bouquet de fleurs ou de la bouteille de vin. Ici, les clients savent qu'ils trouveront quelque chose d'original, de gourmand et de sûr. Un panier garni, ça fait toujours plaisir. » Une attention locale, soignée, chaleureuse, qui change des



cadeaux vus et revus.

Charlotte, qui reprendra la responsabilité du magasin en septembre, parle des produits avec enthousiasme. Et il y a de quoi faire : bières locales, cidres, confiseries, gâteaux au poids, spécialités bretonnes... sans oublier les conserves de la Pointe de Penmarc'h, cette maison du Guilvinec qui travaille en lien direct avec les bateaux de pêche. Sardines, thon blanc germon, maquereaux : ici, la mer bretonne se retrouve aussi dans les assiettes. « De plus en plus de clients viennent spécialement pour nos sardines ou nos soupes de poissons », confie-t-elle.

Ce qui séduit aussi les habitués, c'est le côté pratique et rassurant de la boutique. On y

trouve facilement une idée de dernière minute, un produit de qualité pour recevoir, ou simplement de quoi se faire plaisir sans avoir à courir. C'est aussi une adresse appréciée pour faire découvrir la Bretagne à des amis de passage, avec des produits choisis et une vraie identité régionale.

Faire plaisir sans se tromper

Dernier atout, et non des

moindres : la boutique est ouverte sept jours sur sept, toute la journée, toute l'année. Invitation surprise, repas de famille improvisé, envie d'un cadeau gourmand un dimanche : boulevard de l'Atlantique, il y a toujours une solution, avec la certitude de faire plaisir sans se tromper.

**Biscuiterie Bretonne
La Boutique : 2 bd de l'Atlantique au Pouliguen.
Tél. 02 40 42 95 12.**



Notre-Dame de Pitié dévoile ses secrets architecturaux

L'association du Patrimoine Notre-Dame de Pitié vous donne rendez-vous le samedi 11 avril, de 15h à 19h, salle

Jeanne-d'Arc au Croisic, pour la présentation de son nouvel ouvrage La beauté de l'invisible. Largement illustré, ce livre plonge

le lecteur dans l'histoire architecturale de l'église Notre-Dame de Pitié, révélant les détails et les richesses que l'œil ne perçoit pas

toujours au premier regard. Une belle occasion de (re)découvrir ce patrimoine exceptionnel de la Presqu'île guérandaise.

Tendances Outdoor enrichit son univers à Guérande



À Guérande, dans la zone de Villejames, Tendances Outdoor continue de se développer et affirme un peu plus sa place dans l'univers du mobilier extérieur haut de gamme. Derrière cette enseigne, on retrouve Méline Gouret, décoratrice, et Raphaël Thébaud, spécialiste de l'aménagement de terrasses. Tous deux ont construit un lieu qui permet aujourd'hui d'imaginer son extérieur dans les moindres détails, qu'il s'agisse d'un balcon, d'une terrasse ou d'un jardin. Le constat est simple : les habitudes ont changé. On sort un peu moins, on reçoit davantage chez soi, on accorde plus d'importance à son cadre de vie. Forcément, cela se traduit par une envie d'investir dans du mobilier exté-

rieur à la fois beau, durable et capable de résister au temps comme aux intempéries. C'est précisément sur ce créneau que Tendances Outdoor s'est imposé, avec une sélection de belles marques et un vrai souci du conseil.

Composer un espace extérieur cohérent, élégant et agréable

Dans le showroom de 300 m², les clients peuvent découvrir de nombreuses ambiances et trouver des idées pour composer un espace extérieur cohérent, élégant et agréable à vivre. L'enseigne travaille déjà avec des signatures reconnues comme Vincent Sheppard, Vondom, Royal Botania, Les Jardins ou encore Glatz pour les parasols.

Et cette saison, l'offre s'étoffe encore avec l'arrivée de deux nouvelles marques : Musola, notamment appréciée pour ses très belles tables à rallonge, idéales pour recevoir, et Resol, qui vient compléter l'ensemble.

Faire de son extérieur un prolongement de la maison

On sent aussi revenir un goût plus marqué pour l'authenticité. Les teintes blanches, écruées, les bois et les matières naturelles reprennent de la place. L'idée, au fond, est assez claire : faire de son extérieur un prolongement de la maison, avec quelque chose de chaleureux, de simple et de raffiné à la fois.

Mais Tendances Outdoor ne s'adresse pas seulement aux particuliers. L'enseigne accompagne aussi les professionnels, qu'il s'agisse de restaurants, d'hôtels ou d'établissements de plage. C'est d'ailleurs l'un de ses atouts : pouvoir répondre à des demandes très différentes, aussi bien sur l'aspect décoratif que sur les contraintes techniques d'un projet.

Une vraie vision de l'aménagement extérieur

Au fil du temps, Tendances Outdoor est ainsi devenu bien davantage qu'un simple magasin de mobilier. C'est une adresse où l'on peut être conseillé, imaginer un projet d'ensemble, choisir ses meubles, ses accessoires, et d'un projet.

avancer avec une vraie vision de l'aménagement extérieur.

Tendances Outdoor.
10, rue de la Briquerie, Parc de Villejames, à Guérande (entre Bureau Vallée et La Maison du Barbecue).
Tél. 06 77 88 81 18 ou 06 74 06 49 34 - Site : www.tendancesoutdoor.fr



VOTRE PERGOLA À 9500€⁽¹⁾ TTC

PERGOLAS

VOTRE STORE À 2990€⁽²⁾ TTC

STORES

stores-nantais.fr

stores nantais
STORES PERGOLAS VOILETS FENÊTRES

229 Av. du Maréchal de Lattre de Tassigny
LA BAULE - 02 40 11 08 08

(1) Offre valable pour l'achat d'une pergola modèle Élément, dimensions 4922x3500mm, adossée. 2 poteaux 2 bandeaux LED. Prix de vente : 9500€ TTC. Photo non contractuelle. Voir conditions. (2) Offre valable pour l'achat d'un store banne modèle, B50 - Panama, aux dimensions 4000x3000mm. Prix de vente : 2990€ TTC. Photo non contractuelle. Voir conditions.

La pêche à pied de la coque interdite à La Baule

La pêche à pied de la coque est interdite sur le gisement naturel de La Baule, au niveau de la plage Benoît. Cette

mesure s'applique aussi bien aux pêcheurs amateurs qu'aux professionnels. Pris par arrêté préfectoral, ce dispositif vise à préserver la

ressource, alors que les stocks ont nettement diminué ces dernières années sur ce site réputé comme l'un des plus riches de France pour

cette espèce. En revanche, la pêche des palourdes reste autorisée. Les autres gisements de Loire-Atlantique restent ouverts, sauf restric-

tion ponctuelle liée à la qualité sanitaire.

ALLARD

Jardin

22 Rue Lamartine - GUERANDE
02 51 73 27 29

De l'idée à la réalisation,
nous vous accompagnons à chaque étape !



Abris de jardin - Garages - Carports - Clôtures
Portails - Automatismes - Murets - Piliers -
Terrasses - Pergolas
www.allard-jardin.fr

INVESTISSEURS,

vous cherchez un placement qui allie
la performance, l'éthique et la sécurité ?

Diversifiez votre
patrimoine avec
le viager immobilier

Atlantic VIAGER

LE SPÉCIALISTE DU VIAGER SUR LA CÔTE ATLANTIQUE

02 40 15 18 78

WWW.ATLANTICVIAGER.FR

Un nouvel élan pour le Burger King de La Baule



Guillaume Rocherieux et Mathias Laurent, directeur.

L'arrivée de Burger King était attendue depuis longtemps sur la presqu'île. Depuis son ouverture, en mai 2025, dans la zone commerciale entre La Baule et Guérande, le restaurant s'est imposé dans le paysage local. Depuis février, c'est Guillaume Rocherieux qui en a repris les

rênes comme entrepreneur indépendant. Guillaume est Guérandais. Ses clients, il les croise au marché, à l'école, dans les rues de La Baule et de Guérande. Ce lien de proximité, il en fait une force autant qu'une responsabilité.

Derrière lui, onze ans de col-

laboration avec l'enseigne et un parcours exemplaire : « Je suis un pur produit de la restauration rapide. J'ai ouvert le 15e restaurant Burger King de France en tant que directeur. » Tout a commencé il y a vingt ans comme équipier polyvalent : « J'ai grandi au sein de la restauration rapide. Burger

King est un formidable ascenseur social. Mais c'est un métier extrêmement exigeant. »

La flamme, le frais, le fait maison

Ce qui distingue Burger King de la concurrence, ce n'est pas le décor : c'est la cuisine. Guillaume insiste sur la démarche qualitative qui caractérise l'enseigne : « On travaille avec des produits frais. On fait des choses nous-mêmes chaque matin : on tranche nos tomates, on tranche nos oignons, on prépare tous les produits. Ce ne sont pas des produits sous cellophane. On a fait le choix d'avoir des produits plus qualitatifs. Une partie de la démarche est encore artisanale, et nous y tenons. Nos sandwiches sont aussi très généreux. » Et la cuisson à la flamme ? C'est la signature maison : « Le succès, c'est évidemment la cuisson à la flamme, qui donne ce goût grillé. C'est un équipement

propre à la marque, qui vient des États-Unis. La graisse de la viande tombe sur des résistances électriques, et c'est ce qui crée la flamme et ce goût grillé unique. » La carte, elle, évolue en permanence, avec de fréquentes nouveautés.

Refonder l'équipe, insuffler une culture

Prendre les rênes d'un fast-food, c'est piloter une machine complexe. « C'est un métier très compliqué et pointu. On ne se rend pas compte de la logistique technique, sociale et organisationnelle qu'il y a derrière. Il faut vraiment être passionné. » Guillaume est aujourd'hui en pleine refondation de son équipe. Son ambition ne se limite pas à former des exécutants. Il veut des commerçants : « Nous formons les équipes pour ne plus être simplement des distributeurs, mais des commerçants attentifs et attentionnés. C'est toute une culture que

nous insufflons. »

Burger King recrute

Le Burger King de La Baule est aussi un employeur local de premier plan. L'établissement compte aujourd'hui 35 salariés et monte jusqu'à 70 employés l'été. Guillaume est à la recherche de 25 personnes supplémentaires, en CDD ou en CDI. Aucune formation préalable n'est exigée. Tout se fait sur place, avec un formateur dédié et une structure d'encadrement complète. Le restaurant recherche aussi ses futurs managers. Guillaume Rocherieux en est la preuve vivante : parti équipier, il dirige aujourd'hui son propre restaurant. Courriel pour postuler : equipe@bkenbriere.fr

Burger King, route de La Baule, zone commerciale des Salines, 44350 Guérande.
Tél. : 02 52 41 10 21.



La Baule : Violaine Crozon redonne vie au kiosque de l'avenue de Gaulle



Reprenre un kiosque fermé depuis un an, lui redonner une âme, et faire revivre un lieu très bien placé, il faut oser. C'est pourtant le

pari de Violaine Crozon. À 28 ans, cette jeune femme vient d'ouvrir une nouvelle page sur l'avenue du Général de Gaulle, avec l'envie très claire de transformer ce kiosque en un point d'arrêt agréable, pratique et vivant. Au départ, rien ne la destinait vraiment à ce type d'activité. Issue du monde de la restauration, Violaine Crozon cherchait avant tout à reprendre une affaire. « Je pensais davantage reprendre une épicerie, mais pas du tout un kiosque à journaux. J'ai vu cette annonce à plusieurs reprises. Finalement, je me suis dit

qu'il fallait y aller. J'ai eu un très bon contact avec le représentant de MédiaKiosk, puis je me suis lancée dans l'aventure sans trop me poser de questions ».

Le défi n'était pourtant pas anodin. Il fallait redonner vie à un lieu resté fermé, recréer une dynamique, et surtout faire en sorte que les passants aient envie de s'y arrêter. Car un kiosque, aujourd'hui, ne peut plus seulement être un point de vente. Il doit aussi devenir un lieu de proximité, presque une petite halte dans la ville. Contrairement à certaines idées reçues, Violaine

Crozon constate d'ailleurs que la presse écrite tient encore sa place. Les magazines continuent à séduire un public, y compris parmi les plus jeunes, à condition de correspondre à leurs centres d'intérêt. « Les publications magazines fonctionnent. Selon les passions, cela peut être la décoration, le sport ou les sports mécaniques. Pour les quotidiens, ce sont surtout des personnes plus âgées, à l'exception de L'Équipe, qui peut encore être achetée par des plus jeunes. La presse people touche davantage la clientèle de plus de quarante ans », observe-t-elle.

Mais la jeune kiosquière ne compte pas s'arrêter à la seule vente de journaux et de magazines. Elle veut aussi proposer une offre complémentaire, pensée pour répondre aux attentes d'une clientèle de passage comme des habitués. Boissons chaudes ou fraîches, quelques produits sucrés et salés, mais aussi de la carterie. Sur ce point, elle insiste particulièrement. « Je tiens beaucoup à la carterie car je propose des choses que l'on ne trouve pas ailleurs. Ce sont des cartes qui sont aussi de belles idées cadeaux. »

le mois renew

C'EST L'OCCASION



DE PASSER À L'OCCASION

2 mois de loyer offerts*

RENEW GUÉRANDE

18 rue de la Briquerie
44350 Guérande
02.40.60.20.30

RENEW SAINT-NAZAIRE

380 route de la Côte d'Amour
44600 Saint-Nazaire
02 40 60 20 30

RENEW TRIGNAC

rue de la Font au Brun
44570 Trignac
02 40 90 40 54

3e et 4e loyers offerts pour tout contrat location avec option d'achat 37/49/61 mois souscrit auprès de diac. sous réserve étude et acceptation diac, agissant sous la marque commerciale mobilize financial services, sa au capital de 415 100 500€ - siège social : 14 av. du pavé neuf 93160 noisy-le-grand - siren 702 002 221 rcs bobigny. n° orias 07004966 (www.orias.fr). Un crédit vous engage et doit être remboursé. Vérifiez vos capacités de remboursement avant de vous engager. Vous disposez d'un délai de rétractation. Offre à particulier non cumulable (hors garantie 5 sur 5) et valable dans le réseau renew participant du 01/04/2026 au 30/04/2026 et du 01/11/2026 au 30/11/2026, dans la limite des stocks disponibles. Voir conditions dans le réseau participant et sur fr.renew.auto.



Pensez à covoiturer #SeDéplacerMoinsPolluer

La Baule : 15 000 euros remis à l'ICO, le Comité Féminin 44 boucle une année de solidarité



Réunis dans la salle des Mariages de l'hôtel de ville, élus, médecins, bénévoles et partenaires ont salué l'engagement du Comité Féminin 44. À la clé, un don de 15 000 euros pour soutenir

la recherche et le soin à l'Institut de Cancérologie de l'Ouest. Et déjà, un nouvel horizon se dessine avec La Baule Rose 2026.

Autour de Danièle Pineau, présidente du Comité Féminin 44, plusieurs personnalités avaient fait le déplacement : Franck Louvrier, maire de La Baule, le professeur Mario Campone, directeur général de l'ICO, Laurence Sécher, déléguée générale de Persévérance, le fonds de dotation de l'ICO, ainsi que de nombreux membres du

comité. Franck Louvrier a salué le dynamisme d'une association qui, au fil des années, est devenue un acteur important de la vie locale. Le professeur Mario Campone a rappelé combien ces soutiens privés sont aujourd'hui précieux pour faire avancer la recherche, accompagner l'innovation médicale et améliorer la qualité des soins. Laurence Sécher, de son côté, a insisté sur l'impact très concret de ces dons dans le parcours des patients. Pour Danièle Pineau, cette remise de chèque vient d'abord récom-

penser un effort collectif. « Chaque euro collecté est une preuve de la générosité bauloise », a-t-elle souligné, avant de remercier aussi Marie-Caroline Suard et Aurore Genot pour leur soutien logistique précieux au sein de la municipalité. L'association a profité de la soirée pour annoncer une nouvelle dynamique de communication. L'objectif est clair : moderniser son image, renforcer les liens avec sa communauté et fédérer encore davantage les habitants et les acteurs économiques de la presqu'île.



Salorges Enchères

Nantes • La Baule

La Baule

Vendredi 17 Avril à 11h & 14h

Mode, maroquinerie & accessoires de mode

Expositions : Jeudi 16 de 16h à 18h - Vendredi 17 de 10h à 11h

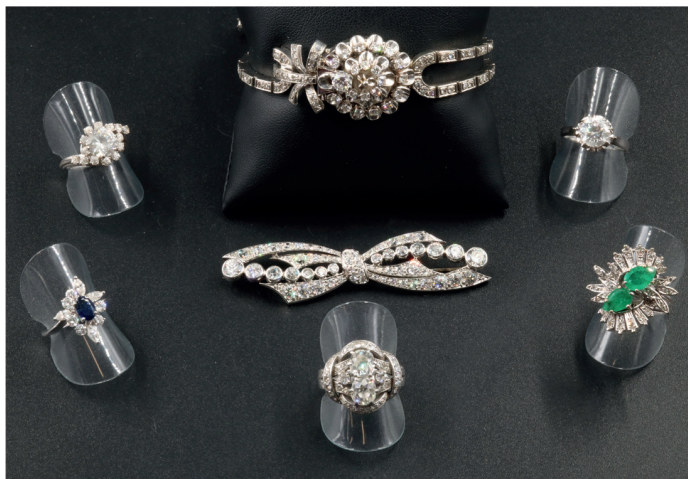


La Baule

Samedi 18 Avril à 14h

Bijoux & montres

Expositions : Jeudi 16 de 16h à 18h
Vendredi 17 de 10h à 11h
Samedi 18 de 10h à 12h



La Baule

Samedi 25 Avril à 14h

Arts de la table

Verrerie - Vaisselle
Argenterie - Linge de maison

Expositions : Vendredi 24 de 16h à 18h
Samedi 25 de 10h à 12h

Listes et nombreuses photographies sur www.interenchères.com/44001 pour Nantes - Listes et nombreuses photographies sur www.interenchères.com/44007 pour La Baule



NANTES

8 bis Rue Chaptal 44100 Nantes

LA BAULE

132 Av. des Ondines 44500 La Baule

Tél. 02.40.69.91.10 - e.mail : salorges.encheres@gmail.com

www.encheres-nantes-labaule.com



Sarl au capital de 50400 €
AGREMENT 2002-089
RCS NANTES 441 573 110



CASINO
PORNICHET

Du 3 au 24 Avril

Tournoi de machines à sous

Qualifications les 3, 10 et 17

JACKPOT CLASH MASTER



Grande finale le vendredi 24



Gratuit

Opération soumise à conditions et réservée exclusivement aux détenteurs de la carte de fidélité Players Plus. La création d'une carte de fidélité Players Plus, sur présentation d'une pièce d'identité en cours de validité est gratuite et sans engagement, et implique l'acceptation des conditions applicables au programme. CASINO DE PORNICHET, SAS, 571.368 €, 93 bd des Océanides 44380 Pornichet - 340 481 308 RCS SAINT-NAZAIRE

LES JEUX D'ARGENT ET DE HASARD PEUVENT ÊTRE DANGEREUX : PERTES D'ARGENT, CONFLITS FAMILIAUX, ADDICTION... RETROUVEZ NOS CONSEILS SUR JOUEURS-INFO-SERVICE.FR (09 74 75 13 13 - APPEL NON SURTAXÉ)



International > Dans la tête de Donald Trump !



Hubert Rodarie :
« S'il faut s'autonomiser face à Trump, ce n'est pas avec le personnel politique actuel que l'on réussira à le faire. »

Hubert Rodarie est diplômé de l'École centrale de Paris et de l'Institut d'études politiques de Paris. Il a débuté sa carrière comme ingénieur au Commissariat à l'énergie atomique, en travaillant dans le cadre du programme électronucléaire français. Depuis 1985, il a occupé de nombreux postes dans la finance pari-

sienne et il a contribué à structurer la place financière de Paris, notamment via l'association de professionnels sur le marché obligataire. Il préside actuellement l'Association française des investisseurs institutionnels.

Dans son dernier ouvrage, il analyse la stratégie de Donald Tru-

mp. S'agit-il d'un simple épisode de l'histoire, ou du symbole d'un tournant politique majeur, redéfinissant les règles du jeu géopolitique ?

« Trump face à un monde qui avait besoin de changements » de Hubert Rodarie est publié aux Éditions Eska.

semble à celle de Trump. Dans les mœurs d'abord, et il commence sa carrière politique sous les feux de la rampe...

Exactement. Ensuite, ils se sont appuyés sur le peuple. Une analogie doit toujours surprendre pour provoquer une réflexion. Ils ont pris le pouvoir politique dans un contexte qui était le leur. Mais il faut se garder de faire trop de comparaisons, puisque les temps de l'époque, au Ve siècle avant Jésus-Christ, n'étaient pas ceux du deuxième millénaire après Jésus-Christ... Néanmoins, il y a une corrépondance intéressante.

Cette ouverture des élites vers le peuple, cela n'existe plus dans le monde occidental

Pendant très longtemps, le discours républicain a consisté à dire qu'il est bon que le peuple rejoigne les élites, avec une sorte de méritocratie. Puis on a vu apparaître ceux que l'on a qualifiés de populistes, en les accusant de parler au peuple pour alimenter les bas-fonds intellectuels, alors que ces populistes gardaient le pouvoir entre eux.

Vous observez aussi que la vie de Périclès res-

semble à celle de Trump. Dans les mœurs d'abord, et il commence sa carrière politique sous les feux de la rampe... C'est une élite qui parle au peuple et qui dit au peuple : « Prenez le pouvoir. » Or, on a maintenant une nouvelle version, puisque l'on nous dit que ce n'est pas bien de confier le pouvoir à des gens qui ne sont pas formés et que le pouvoir doit finalement rester au sein de l'élite. Que pensez-vous de cette nouvelle doctrine médiatique ?

C'est tout à fait pertinent et ce n'est pas moi qui dirai le contraire. Simplement, il manque une étape : celle de la construction du pouvoir. Il y a eu une transformation profonde, depuis les années 70, dans la construction du pouvoir politique. On avait une conception hiérarchique, les élites étant qualifiées d'ouvertes ou fermées, mais elles restaient pyramidales, avec des processus de nomination à la tête, plus ou moins démocratiques. En revanche, cette ouverture des élites vers le peuple, cela n'existe plus dans le monde occidental. Elle a été remplacée par ce que j'appelle un exercice du pouvoir exécutif, c'est-à-dire la capacité à exercer des pouvoirs de façon légitime sur un corps social par un réseau de pouvoirs.

À partir des années 60, il s'est produit une installation, dans un dispositif

La Baule+ : Vous commencez votre livre avec une analogie intéressante en soulignant que l'histoire de Périclès permet de comprendre Donald Trump. Pourquoi ce rapport ?

Hubert Rodarie : Au moment de la deuxième élection de Donald Trump, un

certain nombre de correspondants m'ont demandé ce que j'en pensais. Au cours de son premier mandat, il y avait une distorsion extrêmement grande entre la perception de l'action de Trump et de son administration, et ce qui en était rendu compte au niveau des médias traditionnels, notamment au niveau européen.

C'est cette difficulté qui m'a obligé à trouver un moyen d'appréhender le fonctionnement de Trump et de son administration. Pourquoi aller chercher aussi loin ? En 2016, ce qui est apparu très vite, c'est que Trump, pour la première fois dans l'histoire contemporaine américaine, faisait un appel direct au peuple. Il ancrerait sa communication et son langage en inversant la pratique de communication qui faisait rentrer les élites au sein des foyers les plus modestes, alors que chez lui, ce sont les foyers les plus modestes qui se sont insérés dans le dispositif politique américain.

Vous observez aussi que la vie de Périclès res-

RÉNOVATION - AMÉNAGEMENT - EXTENSION



La Maison Des Travaux
Réseau de courtiers en travaux

AGENCE DE LA BAULE



SIMPLIFIEZ-VOUS LA VIE POUR VOS TRAVAUX !

- ✓ DEVIS GRATUITS
- ✓ RAPPORT QUALITÉ / PRIX
- ✓ ARTISANS LOCAUX DE QUALITÉ
- ✓ SUIVI DE TRAVAUX

Olivier Macé, votre courtier depuis 17 ans.

26 avenue Georges Clémenceau - 44500 LA BAULE
☎ 02 40 19 85 92 - www.labaule.lamaisondestravaux.com





Tél 09 71 33 84 10
www.latelierglaces44.fr

[f](#) [i](#) [t](#) [l](#) [a](#) [t](#) [e](#) [l](#) [i](#) [e](#) [r](#) [g](#) [l](#) [a](#) [c](#) [e](#) [s](#)

Maître Artisan Glacier

19 boulevard Hennecart
(face à l'océan)
LA BAULE

Ouvert 7J/7
pendant les vacances scolaires



autrefois hiérarchisé, d'organisations successives où chaque entité est devenue de plus en plus autonome et autorégulée. De larges parts des corps sociaux ont fonctionné sous le mode de l'autorégulation. Par exemple, quand on est en entreprise, nous fonctionnons sous un mot d'ordre qui est celui du contrôle qualité. Les personnes qui travaillent dans le monde administratif et financier sont soumises à des dispositifs de contrôle interne. Les dispositifs de contrôle interne, c'est le système d'information qui permet de donner à l'instance dirigeante la capacité d'auto-régulation. C'est l'ori-

gine de ce que l'on appelle la normalisation et la complexification excessive. Dans la sphère publique, vous avez le New management qui correspond à cette volonté d'installer la maîtrise des dispositifs administratifs sous cet angle d'auto-organisation. Cela se traduit au quotidien par cet excès de normalisation, de procédures qui imprègnent la quasi-totalité des comportements, avec une référence permanente à des chiffres. Maintenant, vous ne pouvez plus justifier une quelconque décision d'ordre politique sans aligner des batteries de chiffres. Ainsi, vous ne pouvez pas conduire

la lutte contre une épidémie sans faire référence à un modèle technique qui justifie la mise en place de comportements.

Le monde est fait de ruptures plus que de continuité

On nous a fait le panegyrique de l'effet papillon en nous répétant qu'agiter un petit bâton avait des répercussions à l'autre bout de la planète. Après, on nous a dit que le chiffre est quelque chose que l'on ne peut pas remettre en cause. Mais il suffit de quelques éléments im-

prévus pour que tout le tableau Excel devienne faux !

Vous avez raison. Vous avez, d'une part, un effort conduit pour rationaliser la maîtrise des phénomènes sociaux et, de l'autre côté, vous avez la réalité. La réalité, c'est la reconnaissance que tout n'est pas fluide, tout n'est pas prévisible, et que le monde est fait de ruptures plus que de continuité. C'est une réalité contre laquelle butte l'effort de modélisation qui a été entrepris à partir des années 40 et 50. C'est ce qui est intéressant quand on remonte dans l'histoire des idées.

(Suite page 10)

LB

mer

11, Bd René Dubois
Face à l'Océan
LA BAULE
02 40 23 80 61

RESTAURANT

Grillades - Salades - Ardoise du jour

LES VENDREDIS DU LB

10 avril : Couscous de la Mer
17 avril : Paëlla Royale
24 avril : Choucroute de la Mer
1^{er} mai : Aioli Provençal
8 mai : Couscous Royal

Réservations et informations au 02 40 23 80 61





Emménagez avant l'été

Dernières opportunités

Pour habiter : 3 et 4 pièces

Pour investir : 2 pièces

Portes ouvertes les 15, 16 et 17 avril

Visitez notre appartement témoin sur rendez-vous

Qvalytim

CINQUE

Renseignements commerciaux : **02 40 84 39 59**
ou sur www.qvalytim.fr

Mentions légales : SAS Q2C au capital de 10 000 euros ayant son siège social au 1 rue de Gigant 44100 Nantes, inscrite au RCS de Nantes sous le numéro 908 424 617. Maitrise d'oeuvre : JBA. Documents et illustrations non contractuels à caractère d'ambiance. Libre interprétation de l'artiste : Kreation.

Retrouvez l'intégralité du projet



E&D ESSENTIEL D'habitation

custplace Avis clients ★★★★★

services à domicile

Nous mettons en place des services de qualité d'aide à domicile à La Baule, Pornichet et villes voisines. Nos services sont éligibles au crédit d'impôt de 50%. L'équipe E&D est à vos côtés pour vous faciliter la vie !

Vincent Le Déault
Directeur des agences de La Baule et Pornichet

MÉNAGE / REPASSAGE JARDINAGE

LAVAGE DES VITRES AIDE À LA PERSONNE

LA BAULE 02 40 60 28 01 PORNICHET 02 72 34 21 40

www.essentiel-domicile.fr

Thierry DÉCO DEPUIS 20 ANS

PEINTURE - PAPIER PEINT
REVÊTEMENTS SOLS & MURS
TRAVAUX DE DÉCORATION
RAVALEMENT

DÉLAIS RESPECTÉS

27, rue de la Paix 44510 LE POULIGUEN
Tél./Fax : 02 40 01 56 25 - Portable : 06 03 36 35 52

Hubert Rodarie : « Trump est un accord-maker en anglais, c'est-à-dire celui qui fait des accords avec quelqu'un. »

Lorsqu'un chef d'État comme Ronald Reagan a annoncé, avec son bon sens et sans tableur Excel : « Je vais baisser les impôts et cela va ramener plus d'argent à l'État en recettes fiscales », les hauts fonctionnaires ont dit que ce n'était pas crédible...

Là aussi, il faut toujours avoir une certaine prudence dans les recettes que l'on emploie. Parce que, à force de baisser les impôts, quelquefois, on ne crée pas de nouvelles recettes. Mais vous avez raison de le noter. Les sociétés sont à la fois gouvernées et se gouvernent elles-mêmes par simplement l'acceptation d'un certain nombre de représentations d'idées qui font que lorsque vous proposez quelque chose qui est compatible avec ces idées, la personne a tendance à l'accepter comme juste.

Lorsqu'une partie de ces idées sont erronées, ou trop faibles pour pouvoir être prolongées par une mesure générale, il est très compliqué de changer. Mais si l'on revient à cette opposition entre populisme, expert, élite ouverte ou élite fermée face au peuple, c'est le vrai enjeu aujourd'hui. L'élite n'est plus remplaçable de façon claire dans un processus de commandement pyramidal, mais cela oblige à une restructuration du réseau qui tient le pouvoir.

En réalité, au sein des élites comme dans le peuple, on trouve les plus abrutis comme les plus intelligents... Mais revenons à Donald Trump à partir de cette réflexion...

Il fait face dans son pays à un système dans lequel il n'est pas dominant, comme on veut bien le faire croire et comme on le présente depuis des années. Les Américains aiment bien les acronymes et ils désignent souvent le President of the United States comme le Potus. Or, le Potus est impotent aux États-Unis ! C'est ce que j'essaie d'expliquer dans mon livre.

Il n'y a pas aujourd'hui, aux États-Unis, la notion d'intérêt général et d'une puissance publique au service de cet intérêt général

Le pouvoir fédéral est un pouvoir qui a été voulu faible par la Constitution des États-Unis et cette Constitution n'a pas changé. Il y a un ensemble de pouvoirs fédéraux qui se sont constitués au fil des temps par délégation du Congrès. Il n'y a pas de pouvoir exécutif aux États-Unis qui procède de la notion de puissance publique au service d'un intérêt général, comme c'est

le cas dans la plupart des pays européens et en France également. Il n'y a pas aujourd'hui, aux États-Unis, la notion d'intérêt général et d'une puissance publique au service de cet intérêt général. C'est ce qui fait que Donald Trump se bat contre un certain nombre de pouvoirs délégués par le Congrès. La justice vient régler, non pas la conformité à un intérêt général, mais simplement que les différentes entités qui travaillent en parallèle ne viennent pas empiéter de façon illégale - le mot est important - par rapport au domaine de l'autre.

Le pouvoir exécutif est dans notre pays complètement unifié et sous la responsabilité du président de la République qui incarne la Nation. Aux États-Unis, par exemple, il n'y a pas d'idée de Nation puisque c'est la Constitution qui fait la Nation.

Dans les médias, on reproche beaucoup à Donald Trump de ne pas savoir où il va et de changer d'avis très fréquemment. Or, vous expliquez que c'est le comportement classique de l'entrepreneur qui cherche son marché...

Exactement. Quand vous faites face à un système de pouvoir pyramidal, vous enlevez la tête, vous changez l'organisation. Lorsque vous êtes dans un réseau, si

vous changez un nœud du réseau, le réseau se reforme autour, mais vous ne changez pas la nature du pouvoir. Or, aujourd'hui, Trump veut changer la nature du pouvoir. Il s'appuie sur la construction d'un État fédéral et ces nœuds de réseau tiennent le pouvoir exécutif. Il fait appel directement au peuple parce qu'il est face à un système en réseau qui est intransformable et qui maintient un conservatisme absolu. Les réseaux sont très puissants et, si vous coupez une tête, il se refait autour.

Quand vous avez un dictateur, vous l'enlevez, donc c'est simple. Mais quand vous êtes face à un fonctionnement où tout le monde est complice des uns des autres, comment faites-vous ? J'ai voulu illustrer cette absence de solutions rationnelles par un renversement de l'image dont on affuble Trump, qui est un accord-maker en anglais, c'est-à-dire celui qui fait des affaires, c'est-à-dire celui qui fait des accords avec quelqu'un : « Je te donne, tu me donnes ». En fait, cela correspondait assez bien à ce qui avait été fait lors du premier mandat. Une fois candidat, il a été obligé de faire des accords avec un certain nombre d'intérêts privés ou institutionnels pour pouvoir avoir leur appui dans la dernière ligne droite. Cela a donné lieu à la rédaction d'un programme qui est paru le 26 octobre 2016. Il y avait 12 chapitres

et, dans la plupart de ces 12 chapitres, vous pouviez identifier quel groupe de pression était à la base de cet accord. Aujourd'hui, comme il a transformé son objectif de 2016 qui était d'exercer un pouvoir dans ce réseau, car il s'en est fait exclure violemment, son objectif actuel est de casser ce réseau. Comme il est face à ce réseau, et comme il n'y a pas une solution rationnelle, il est obligé de déstabiliser ce réseau de façon successive.

C'est quelqu'un de très pragmatique. Il s'appuie sur le peuple qui est au fondement de tout pouvoir dans toute société humaine, comme Périclès et, deuxièmement, il se fait porter par un courant institutionnel américain qui a redémarré après Reagan, qui était assez puissant avec Théodore Roosevelt, qui avait retrouvé des forces avec Franklin Delano Roosevelt au moment du New Deal, qui a redémarré avec Ronald Reagan, Clinton, Bush et qui tend à constituer un pouvoir fédéral qui domine l'ensemble du système américain. Les États-Unis sont dans la situation de la France du XVII^e siècle où Louis XIV a fait passer l'organisation de la France d'un pouvoir partagé avec les grands, les ducs et pairs, à un système où le pouvoir du souverain était absolu. C'est ce qu'il faut mettre en évidence.

Le pouvoir n'est pas détenu par un réseau localisé au sein de l'Europe, mais il s'est concentré en un seul point, c'est-à-dire Bruxelles

Sur l'Europe, vous évoquez la restriction de nos libertés, la novlangue, les discours qui ne correspondent plus à la vie du peuple... Bref, l'Europe ne fonctionnera pas tant qu'il n'y aura pas une uniformisation sociale et fiscale.

Oui, le sujet est difficile. La tendance est inverse de celle des États-Unis : c'est-à-dire que le pouvoir n'est pas détenu par un réseau localisé au sein de l'Europe, mais il s'est concentré en un seul point, c'est-à-dire Bruxelles. 80 à 90 % de toutes les lois sont européennes, et notamment celles qui concernent le fonctionnement économique. Tous les secteurs sont largement pilotés par des directives européennes centralisées. Le deuxième point, c'est que le dispositif qui gouverne à Bruxelles fait partie de ce réseau que s'efforcent de combattre Trump et son administration. Ce n'est pas l'exercice d'un pouvoir solitaire. Au contraire, pour ce deuxième mandat, c'est un exercice qui se fait de façon solidaire avec une équipe très soudée qui, en un an, n'a connu quasiment aucun départ de tête pensante. En Europe, par une concentration des pouvoirs au sein de ce que l'on pourrait appeler une oligarchie, on observe qu'elle est en lutte face au pouvoir américain. S'il faut s'autonomiser face à Trump, ce n'est pas avec le personnel politique actuel que l'on réussira à le faire, tant il est impliqué dans des réseaux qui sont aujourd'hui en butte avec ceux qui s'installent progressivement au pouvoir aux États-Unis.

Propos recueillis par Yannick Urrien.



PRESQU'ÎLE GOMMAGE

Une solution écologique & économique : **AÉROGOMMAGE**

NOUVEAU sur la Presqu'île !

RÉNOVATION du Bois, Métal et PVC

(Pour vos meubles, portes, volets, mobilier de jardin, jantes, vélo, moto, carrosserie, moteur...)

ZA des Pédras Saint-André-des-Eaux

Tél : 06 71 20 47 28 - www.presquilegommage.fr - gregory@presquilegommage.fr



Noëlle MORIN



Un cabinet d'avocats d'affaires, indépendant et à dimension humaine, accompagnant l'entreprise et son dirigeant depuis plus de 30 ans sur Saint-Nazaire et la presqu'île guérandaise. Une équipe de douze personnes qui déploie toute son énergie pour accompagner ses clients. Nos domaines d'intervention : droit des sociétés, cession-transmission d'entreprises, vente de fonds de commerce, restructuration, baux commerciaux, droit fiscal et patrimonial.

19 allée Madeleine Massonneau - 44600 Saint-Nazaire
nmorin@bretlim.com - Tél : 02 51 73 09 83
bretlim-fortuny.com



Frédéric OBENG

Peintre artisan spécialisé dans les travaux de peinture intérieur, depuis 2010.

J'accompagne mes clients dans leurs projets, en leur garantissant des finitions de qualité.

- Application soignée de peinture sur les murs, plafonds et menuiseries.
- Pose de différents types de revêtements pour embellir et protéger vos surfaces.

16 La Pitardais 44560 Corsept
frederic_obeng@hotmail.fr - 06 99 90 35 39



Matthieu Lumen

Photographe Particuliers & Professionnels

Photo - Vidéo

07 68 99 60 45 - contact@matthieulumen.com



Estimation Offerte

Propriétés-privées.com



Catherine MARTIN-HERVOCHON

Conseillère Immobilière Indépendante et Animatrice des Ventes. Transactions RESIDENTIEL - PRESTIGE - NEUF et Chargée d'Affaires Entreprises et Commerces

06 60 83 24 77
c.martin-hervochon@proprietes-privées.com - www.proprietes-privées.com/negociateur/catherine.martinhervochon



Bureau d'étude en agencement pour les professionnels Modélisation 3 D sur les logiciels TOPSOLID et SOLIDWORKS & SWOOD Plans de validation et dossiers de production.

14, Avenue de la Brière
44350 Guérande
06 78 07 69 12
c.reaute@bureau-etudes-agencement.fr
www.bureau-etudes-agencement.fr



Livraison de repas à domicile et de courses depuis 2004

Charles Lawson

02 40 11 87 22
06 22 62 60 06



Vincent LE DEULT

Ménage / Repassage / Jardinage Aide à la personne / Garde d'enfants Nous mettons en place des services de qualité d'aide à domicile à La Baule, Pornichet et villes voisines. Nos services sont éligibles au crédit d'impôt de 50%. L'équipe E&D est à vos côtés pour vous faciliter la vie !

LA BAULE - 02 40 60 28 01 - 3 Avenue Henri Bertho
PORNICHET - 02 72 34 21 40 - 13 Avenue Gambetta
labaulle@essentiel-domicile.fr



Groupe Excel - Expert comptable Anne-Sophie BUTROT



Cabinet indépendant, membre du GROUPE EXCEL, implanté sur 3 sites : Guérande, Saint-Nazaire et Pornic. Notre passion : accompagner les chefs d'entreprise dans la conduite de leurs projets durant la vie de l'entreprise. Notre valeur ajoutée : un véritable partenariat entre l'expert-comptable et le chef d'entreprise.

1, place de l'Europe 44350 GUERANDE
02 40 15 66 15
anne-sophie.butrot@excelpresquile.fr
www.groupe-excel-presquile.fr



www.linkedin.com/company/groupe-excel-presquile/



Irvin WIDEMANN - WI PATRIMOINE

Conseiller en Gestion de Patrimoine Indépendant
Création & optimisation du patrimoine
Optimisation fiscale
Retraite, dépendance & transmission
06 69 14 79 45



widemann.irvin@wipatrimoine.fr



Formatrice indépendante, j'ai développé mon centre de formation en 2012, spécialisée en comptabilité, gestion et bureautique et certifiée QUALIOPI.

Je propose des formations sur-mesure et certifiantes éligibles CPF. J'interviens en formats mixtes, présentiel, distanciel et E-learning.

J'accompagne également les indépendants et les TPE-PME à travers les formations individuelles, adaptées à leurs besoins concrets.

Tél. : 06 66 67 88 46 - www.tda-formation.fr



Prenez confiance en vos compétences
Coaching et formation

- réussite professionnelle
- communication et leadership
- pris de parole en public
- organisation et gestion du temps

Monika Delparte
Coach Carrière & Business certifiée
10 ans d'expérience
tél. 06 02 31 93 22
monika@lebonchemin.net
www.lebonchemin.net



RECRUTONS ENSEMBLE !

Sophie EVAIN
Votre experte en recrutement
Secteur Presqu'île Guérandaise
07 66 06 48 24



Email : sophie.evain@mercato-emploi.com
www.mercato-emploi.com/sophie.evain
: https://www.linkedin.com/in/sophie-evain



Spécialiste dans l'aménagement de logement pour personnes seniors ou en situation de handicap, MOBILAUG vous accompagne de la conception jusqu'à la réception des travaux en vous guidant vers les solutions les plus adaptées à vos besoins.

Que ce soit pour une salle de bain, une cuisine, un WC, une chambre, des cheminements intérieurs ou extérieurs, un monte-escalier, etc. ... MOBILAUG vous propose des projets de rénovation clé-en-main alliant fonctionnalité et esthétique afin que chacun retrouve confort et sécurité dans son logement.

www.mobilaug.com

1 bis allée du Parc Mesemena 44500 LA BAULE
06 33 22 05 60 - benjamin.oillic@mobilaug.com



Delphine D.

Création de forages d'eau dans les sables
Nettoyage puits et forages - Installation de pompage puits et forages - Solutions de traitement d'eau SAV - dépannages ouvrages existants...

11 rue Séverine 44600 St-Nazaire
Tél. : 02 40 88 01 58
Mail : monpuits@gmail.com
www.monpuits.com
contact: Delphine DIEN



Francisco Ferreira

Installation - Dépannage - Antenne TNT HD
Antenne Parabole - Interphones - Alarme
Vidéoprotection - Electricité
02 40 22 69 50
ZA des Pédras - 11, rue des Pédras - SAINT-ANDRÉ-DES-EAUX
1 rue Michel Ange - 44600 SAINT-NAZAIRE
www.royer-electronic.com



Vous êtes créateur, repreneur, commerçant, artisan ? Vous avez un projet qui nécessite un prêt bancaire professionnel ? Ne perdez plus de temps à savoir qui contacter pour prendre un RV, quels documents réunir pour avoir un dossier complet, passez directement par Prêtpro.fr. Karine GUEGUEN mettra à disposition son expertise et sa connaissance du milieu bancaire pour obtenir votre financement en moins de 30 jours et aux meilleures conditions tarifaires. Faites confiance à une experte du courtage pour optimiser vos chances de réussir votre projet !

Sur rendez-vous au 06 04 18 95 41
karine.gueguen@pretpro.expert



https://karine.gueguen.pretpro.fr

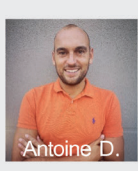


Monica V.

Spécialiste Apple, je vous aide à structurer votre parc informatique de façon optimale, je vous forme aux outils propres à Apple et vous conseille en évolution des logiciels et matériel, le tout afin de vous faire gagner du temps. Je vous guide dans la mise en place d'une stratégie efficace de sauvegarde. MOVINFO saura vous accompagner également dans le déploiement de votre parc Apple.

Spécialiste et utilisatrice du logiciel open source ERP / CRM DOLIBARR, j'assure l'installation, la personnalisation et la maintenance du logiciel ainsi que la formation à l'utilisation de cet outil puissant, simple et fortement évolutif.

Monica VELASCO - 06 64 17 52 63
www.movinfo.fr



Antoine D.

Spécialiste de la protection solaire de l'habitat depuis 2010 sur le secteur, propose des solutions adaptées à l'habitat afin de vous protéger du soleil, de la chaleur et de la luminosité, à savoir des produits tels que les stores bannes, pergolas à lames orientables ou à toile rétractable, stores intérieurs et extérieurs, volets roulants, moustiquaires, screens, carports...

6 rue des Guérets, Zone de Villejames 44350 GUÉRENDE
Tél. : 06 73 73 74 63 / 02 52 59 55 57
antoine.dutruch@mystore44.fr



Valérie MORANTON

Vous souhaitez consacrer plus de temps à votre cœur de métier, optimiser votre productivité, trouver plus de stabilité dans votre gestion quotidienne : confiez votre gestion administrative à une professionnelle de l'assistance administrative & de l'organisation. Des solutions adaptées à vos besoins vous seront proposées (ex : suivi de vos contrats, réalisation de vos devis & factures, relance & suivi des factures impayées, gestion du relationnel clients & fournisseurs...).

LE POULIGUEN - PRESQU'ILE GUERANDEISE - SAINT-NAZAIRE
06 58 48 87 87 - valerie.moranton@valdescompetences.fr
www.valdescompetences.fr



ENTREPRENARIAT

Accompagnements

Développement

Recommandation

CONSEILS



https://www.linkedin.com/in/alliance-business-atlantique/



PRESQU'ÎLE DE GUÉRENDE - LA BAULE - SAINT-NAZAIRE

Réseau
Alliance Business Atlantique
Réseau d'affaires pour Chefs d'entreprise

Association Loi 1901

Didier Cadro, maire de La Turballe, objet d'une polémique autour de sa rémunération



La campagne des élections municipales n'a pas été apaisée dans de nombreuses communes, entre les attaques personnelles, les fausses informations et les tentatives de déstabilisation. À La Turballe, Didier Cadro, réélu avec plus de 63 % des voix, a été la cible d'une campagne très agressive sur la question des indemnités de fonction. Le maire et ses adjoints ont-ils décidé de s'augmenter comme on a pu le lire sur les réseaux ? Oui et non. En réalité, leurs indemnités sont fixées par l'État en fonction du nombre d'habitants. Donc, soyons clairs, un maire n'a pas la possibilité

de s'octroyer un salaire à sa convenance !

Lors du premier mandat, la majorité avait fait le choix de percevoir une indemnité minimale, inférieure à ce que la loi autorise. Mais pour cette nouvelle mandature, il a été décidé d'appliquer strictement le cadre légal, ce qui représente alors 1100 euros de plus par mois pour le premier magistrat.

Didier Cadro était l'invité de Yannick Urrien sur Kernews pour expliquer le contexte en toute transparence.

La Baule+ : *Vous avez fait l'objet de nombreuses attaques sur les réseaux sociaux après avoir pris la décision d'augmenter votre indemnité de maire. En réalité, lors de votre précédent mandat, vous aviez opté pour des indemnités inférieures à ce qui était prévu par la loi, alors que cette fois-ci, vous avez décidé de prendre ce qui est légal pour la strate de votre commune. Est-ce la situation ?*

Didier Cadro : C'est cela. En 2020, lors des précédentes élections municipales, j'avais promis aux Turballais de ne prendre que le minimum et nous avons tenu parole avec toute l'équipe. C'était vraiment le minimum. Cette fois-ci, nous avons révisé cela, car on passe énormément de temps à la mairie. J'arrive à 7 heures du matin, il m'arrive de partir à 20 heures ou

à 21 heures, parfois je suis aussi mobilisé le week-end. Je suis en contact avec les gendarmes et les pompiers en permanence. J'assume. C'est un mandat que j'aime, sauf lorsque je suis réveillé la nuit avec des nouvelles qui ne sont pas très agréables... En ce qui me concerne, c'est une augmentation de 1100 euros. Ce qui peut paraître énorme par rapport à des personnes qui sont au SMIC, je l'admets parfaitement, mais nous sommes aux normes et pas au-delà.

Combien de salariés devez-vous encadrer et quelles sont les responsabilités juridiques, notamment pénales, qui pèsent sur vos épaules ?

Nous avons 85 agents à l'année et à peu près 130 l'été. Au niveau pénal, nous avons de très grosses responsabilités. Par exemple, si quelqu'un tombe à vélo sur un nid de poule, c'est le maire qui est responsable. C'est l'histoire du fameux panneau de basket qui peut tomber sur un sportif ! Nous sommes responsables de

tout, cela fait partie de notre mission. C'est la raison pour laquelle les maires passent énormément de temps à échanger avec les citoyens dans leur commune.

Ce niveau de revenus est donc inférieur à celui d'un patron de PME qui aurait 80 employés...

Je vais être transparent. Avant ma réélection, je touchais les indemnités de la commune, les indemnités de Cap Atlantique et la moitié des indemnités du département. Cela représentait au total 3735,19 euros net avant impôts. J'ai fait le choix de ne toucher que la moitié des indemnités du département, car j'ai eu un problème de santé avec un AVC il y a quelques années. Donc, il est compliqué pour moi d'aller systématiquement à Nantes et je fais beaucoup de réunions en visioconférence. Maintenant, il faut rajouter 1100 euros de plus. J'ai été artisan menuisier, j'ai vécu des moments difficiles, j'avais 19 salariés et ma priorité était de toujours payer les salariés et les charges.

OFFRES SPÉCIALES

JUSQU'AU 30 AVRIL 2026

JUSQU'À
— 20%

TERRASSES & ACCESSOIRES

02 40 24 90 06
www.cheletbois.com
contact@cheletbois.com

6 rue de la Prée Neuve
ZA de Villejames
44350 Guérande

CHELET BOIS
AMÉNAGEMENT & CONSTRUCTION

Le Jumping International de La Baule revient du 11 au 14 juin 2026 au stade François-André



Le Jumping International de La Baule Officiel de France se tiendra du jeudi 11 au dimanche 14 juin 2026 au stade François-André. Présenté comme une étape des Rolex Series, le concours promet de réunir plusieurs des meilleurs cavaliers et chevaux du circuit mondial, dans un rendez-vous devenu incontournable du calendrier. L'événement se distingue aussi par son accès gratuit pour le public pendant quatre jours.

Cette édition s'inscrit dans une séquence sportive particulière, à quelques semaines des Championnats du monde d'Aix-la-Chapelle (18-23 août pour le saut d'obstacles), eux aussi disputés sur herbe. La Baule doit ainsi servir de test grandeur nature : pour les sélectionneurs, l'occasion d'affiner les choix ; pour les cavaliers, une dernière grande scène pour marquer des points avant l'échéance mondiale, qui distribuera par ailleurs les

premiers tickets qualificatifs pour les Jeux olympiques de Los Angeles 2028.

Plusieurs temps forts rythmeront le programme. Le jeudi 11 juin, le Prix FFE ouvrira la compétition et délivrera les premiers billets pour le Rolex Grand Prix Ville de La Baule. Le vendredi 12 juin, la Coupe des Nations Barrière, épreuve majeure du CSIO 5*, remplacera les équipes au cœur d'un sport habituellement individuel, dans un format annoncé identique à celui des Mondiaux. Le samedi 13 juin sera marqué par le Derby de La Baule - Demeures de Campagne, connu pour ses obstacles "naturels" (talus, contrebas/contre-haut, passage de gué), et par le Prix Saur, présenté comme l'une des épreuves individuelles les plus dotées du concours et qualificative pour le Grand Prix. Enfin, le dimanche 14 juin, le Rolex Grand Prix Ville de La Baule constituera le bouquet final.



Les experts en simplicité

Une intervention
dans les 48h

Un devis
GRATUIT

Une garantie
DÉCENNALE

Forfait
REPARATION
à partir de
75€

Un réseau
NATIONAL
à votre service



**CET ÉTÉ, PROFITEZ DE VOTRE TERRASSE
AVEC REPAR'STORES & DICKSON®**

**POUR TOUT CHANGEMENT DE TOILE
DE STORE EXTÉRIEUR, LA TVA OFFERTE !****

*Offre valable pour tout devis signé du 1er mars au 30 avril 2026 pour tout changement de toile de store extérieur par une toile acrylique de la gamme ORCHESTRA DICKSON. **Soit l'équivalent de 16,66% de la valeur du produit pour une TVA au taux légal de 20% ou 9,09% de la valeur du produit pour une TVA au taux légal de 10%. Conditions de l'opération et liste des participants sur www.reparstores.com. Offre réservée aux clients particuliers.

Maxime GORSON
Secteur La Baule - Saint-Nazaire
Tél. : 06 60 73 10 62
interventions.pornichet@reparstores.com





**Envie de changer de méthode ?
Fatigué(e) des applications ?
Et si vous faisiez enfin une vraie
rencontre...**

**Agence Matrimoniale
La Baule - Pornic - Nantes**

**Accompagnement humain et
sur mesure**

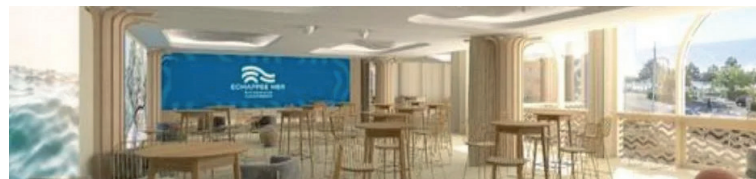
**Profils sélectionnés avec
exigence**

**Rencontres sérieuses,
organisées et encadrées**

**Ici, on vous présente.
Quelqu'un vous attend.
Vraiment.**

agencejade.fr 06 08 93 29 26

La Baule- Escoublac va inaugurer en mai “L’Échappée Mer”, un nouvel espace événementiel de 490 m²



La Baule- Escoublac s'apprête à renforcer son offre de tourisme d'affaires avec l'ouverture, annoncée pour mai, d'un nouvel espace événementiel baptisé “L’Échappée Mer”. Le site, développé par La Baule Événements (marque de la Société publique locale Atlantia), sera installé au premier étage du Passage

du Royal, galerie commerciale du groupe Barrière. Cette inauguration s'inscrit dans une stratégie partagée entre la Ville, la SPL Atlantia et le groupe Barrière pour conforter l'attractivité touristique et économique de la station, dans un contexte de transformation du marché MICE (meetings, incentives, conferences, exhibitions).

L'objectif affiché est de se positionner sur un segment identifié comme porteur : les “small meetings” à dimension premium.

Le projet repose sur la réhabilitation d'un site existant, avec une rénovation complète, une remise aux normes de sécurité et des engagements annoncés en matière de performance environnementale. La démarche vise aussi à générer une activité régulière tout au long de l'année, au-delà de la saison estivale. Ainsi, “L’Échappée Mer” proposera 332 m² d'espaces com-

mercialisés. Le lieu pourra accueillir jusqu'à 144 personnes en configuration plénière et 250 en format cocktail. Deux salles de sous-commission modulables doivent permettre l'organisation d'ateliers ou de formats multi-sessions. L'offre revendique une grande polyvalence : séminaires, réunions, colloques, comités de direction, assemblées générales, lancements de produit, conférences, formations, team-building, conférences de presse, workshops, ou encore plateaux télé et émissions en direct.

Avec cette ouverture, La Baule Événements rappelle disposer déjà d'un parc d'espaces couvrant des formats plus larges, du Palais des congrès Atlantia (3 500 m²) au site de plein air des Dryades (amphithéâtre de 1 400 places), en passant par la Halle du Marché (jusqu'à 600 participants), la Villa Boesch et la salle des Floralies (1 500 m²). L'objectif affiché est de pouvoir répondre à “l'ensemble des typologies” de rencontres professionnelles, du grand congrès aux réunions de petit format haut de gamme.



02 28 49 29 36

contact@aspen-promotion.fr



**PORNICHET
CLOS DU CHÊNE**
Secteur Bonne Source

B

Abonnement
Thalasso et spa
à La Baule
OFFERT*



**PORNICHET
DOMAINE DE CHANTILLY**
Secteur Hippodrome



aspen-promotion.fr

*pour toute signature avant le 30 Juin 2026

PPF Saint-Nazaire : les conseils du spécialiste de la rénovation énergétique



Franck Guillaume et Anne Hamon ont créé PPF Saint-Nazaire avec une conviction : la rénovation énergétique ne s'improvise pas et nécessite une méthode. Avant de préconiser le moindre travaux, Franck et Anne commencent par ausculter le bâtiment dans son ensemble : « Nous avons une approche globale sur le bien. On va d'abord regarder tout ce qui est enveloppe, puis l'intérieur du bâtiment, la VMC et potentiellement les problèmes d'hygrométrie. Ensuite, il faut chauffer, et on oriente vers la pompe à chaleur ou d'autres systèmes de chauffage. Et pour de l'auto-consommation, on peut aussi aller jusqu'au panneau solaire. »

Leur analyse est complète, tout comme les solutions proposées : isolation des murs, toiture et planchers, menuiseries, ventilation mécanique contrôlée, pompes à chaleur, pergola bioclimatique et production d'énergie solaire. Chaque poste est étudié en cohérence avec les autres. Franck et Anne insistent particulièrement sur la pompe à chaleur, dont les propriétaires ne mesurent pas toujours la double vocation. En hiver, elle chauffe la maison. En été, elle la rafraîchit. Un seul équipement, deux saisons.

Sur le littoral, où les canicules se font plus fréquentes, l'argument du confort estival commence à peser autant que la facture de chauffage.

Parfois, changer les fenêtres ou isoler les combles suffit à faire gagner une ou deux classes au DPE

Franck Guillaume précise que rénover énergétiquement une maison ne signifie pas forcément tout démolir pour reconstruire : « On ne va pas systématiquement vous dire qu'on va démonter votre toiture pour rajouter de l'isolation ! Il y a des choses très simples qui peuvent se faire. On a des problèmes d'humidité par exemple qui sont liés à des remontées capillaires. On ne va pas systématiquement prendre le tractopelle pour creuser autour de la maison. Il y a des injections qui peuvent se faire dans les murs, sans travaux intrusifs. » Parfois, changer les fenêtres ou isoler les combles suffit à faire gagner une ou deux classes au DPE. C'est là toute la valeur de l'analyse préalable.

PPF Saint-Nazaire n'est pas une plateforme de mise en relation. Franck et Anne portent la commande et gèrent inté-

gralement le projet, de la première visite à la réception du chantier. Les artisans mobilisés sont locaux, sélectionnés et coordonnés par la société. Les travaux induits font pleinement partie du périmètre : « Si vous ajoutez une pompe à chaleur, il peut y avoir le tableau électrique à remettre aux normes. Ça fait partie de nos compétences. »

Identifier les aides accessibles

Naviguer dans le maquis des dispositifs d'aide à la rénovation énergétique peut décourager les meilleures volontés. PPF Saint-Nazaire accompagne ses clients dans cette démarche, identifiant les aides accessibles en fonction du profil du foyer et de la nature des travaux envisagés. La société travaille également avec des professionnels de l'immobilier et des gestionnaires de patrimoine souhaitant améliorer le classement DPE de leurs biens. L'analyse, l'étude et le devis sont proposés gratuitement et sans engagement.

PPF Saint-Nazaire, 6 Esplanade Anna Marly, 44600 Saint-Nazaire. Tél. 06 72 04 03 12 - anne.hamon@ppf.fr - Site : www.ppf.fr

LE NID À COCCINELLES
— PAYSAGISTE —
LA BAULE - 02 40 60 25 33
contact@lenidacoccinelles.com
www.lenidacoccinelles.com

Conception et réalisations de jardins
Ventes de Spas et Bassins de nage
Intégration de Spas dans votre jardin
Maintenance de jardin



ZA de Beslon - 26 avenue du Gosquet 44500 LA BAULE



Le futur conservatoire intercommunal sort de terre à Guérande

Le chantier du futur conservatoire intercommunal entre désormais dans une phase très concrète. Porté par Cap Atlantique La Baule-Guérande Agglo, ce projet structurant pour le territoire avance selon le calendrier annoncé, avec des travaux désormais bien visibles à la fois sur l'auditorium existant et sur les nouveaux bâtiments en construction.

Du côté de l'auditorium, une première étape importante a déjà été franchie. L'extension réalisée à l'arrière du bâtiment est achevée. Elle accueillera les espaces techniques indispensables au fonctionnement du site, avec notamment des loges pour les artistes,

un espace backstage et des sanitaires accessibles au public. En parallèle, la réhabilitation du bâtiment se poursuit. Sur le reste du site, les opérations avancent elles aussi à bon rythme. Les aménagements extérieurs ont déjà permis de restructurer la prairie et de traiter les bassins de rétention des eaux pluviales, avec un objectif qui ne relève pas seulement de la technique : favoriser aussi le retour de la biodiversité sur le site.

Au-delà du chantier lui-même, ce futur conservatoire représente un vrai changement d'échelle pour l'enseignement musical sur le territoire. Le nouvel équipement doit permettre de

regrouper des espaces aujourd'hui dispersés et d'offrir des conditions d'accueil nettement modernisées, plus accessibles et davantage adaptées à l'évolution des pratiques. Cap Atlantique évoque un équipement pensé pour favoriser aussi bien l'apprentissage que la pratique collective et l'ouverture au public. Il comprendra des salles spécialisées, des espaces consacrés aux musiques actuelles et aux pratiques numériques, ainsi qu'un auditorium rénové destiné à soutenir la diffusion artistique locale. L'enjeu est important puisque le futur conservatoire doit accueillir près de 1 300 élèves, contre environ 950 aujourd'hui dans les structures actuelles.



MORICET MORICET MORICET

Carrelages
Parquets
Sols souples

Isolation
polyuréthane
projetée

Chapes
liquides

02 40 24 83 47
contact@moricet.com



Groupe acma
www.moricet.fr
17 rue de la Pierre, 44350 Guérande



Sainte-Marguerite : l'accès à la plage de la Pierre Percée entièrement repris



À Sainte-Marguerite, l'un des accès majeurs à la plage est en train de faire peau neuve. La cale de la Pierre Percée, située au bout de l'avenue du même nom, fait actuellement l'objet d'une rénovation complète. Un chantier important, car cet accès joue un rôle essentiel, notamment pour le passage des véhicules de secours et des engins techniques. Fragilisé par les tempêtes hivernales,

l'ouvrage avait besoin d'une reprise en profondeur. Il ne s'agit donc pas d'une simple remise en état, mais bien d'une reconstruction pensée pour durer. La cale sera ainsi abaissée, rallongée et reposera désormais sur des micropieux, afin d'en assurer une meilleure stabilité dans le temps.

Autre évolution notable : sa largeur sera réduite. L'objectif est de limiter les sur-

faces perméables exposées au ruissellement, et donc de mieux prévenir les dégradations observées jusqu'ici, comme le ravinement du sable ou le déchaussement de certaines parties de l'ouvrage. Le chantier concerne également l'avenue de la Pierre Percée. Elle sera elle aussi restructurée, avec la volonté de réduire les surfaces imperméables et de favoriser davantage l'infiltration naturelle des eaux pluviales. Une manière de mieux prendre en compte les contraintes du site, tout en cherchant à limiter les effets de l'érosion et des fortes pluies. Les travaux doivent s'achever au début du mois de mai. À terme, cet accès refait à neuf doit permettre de sécuriser durablement un point névralgique du littoral pornichétin.

RÉNOVATION & ARCHITECTURE D'INTÉRIEUR

*un interlocuteur unique
au service de vos projets*

ARTISANS LOCAUX / SUIVI DES TRAVAUX

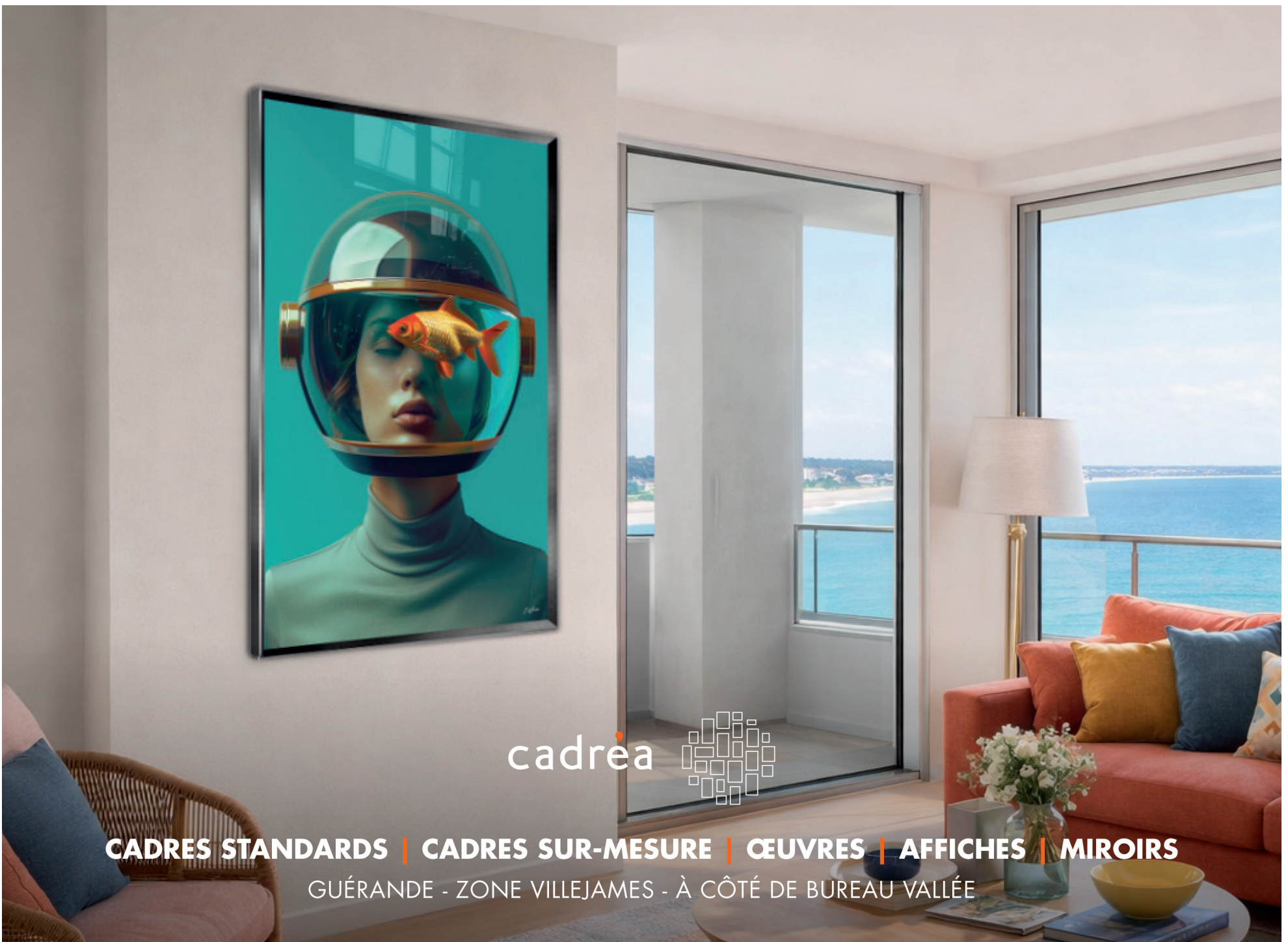
rênove
I M M O

DU RÊVE À LA RÉNOVATION

tél : 02 40 19 42 91
Rênove Immo SARL, Guérande



www.renove-immo.fr
RCS Saint-Nazaire 487714495



cadrea

CADRES STANDARDS | CADRES SUR-MESURE | ŒUVRES | AFFICHES | MIROIRS

GUÉRANDE - ZONE VILLEJAMES - À CÔTÉ DE BUREAU VALLÉE

L'événement > Immortalité, eugénisme et manipulations génétiques, l'autre volet de l'affaire Epstein



Stanislas Berton :
« Epstein était
quelqu'un de
profondément
démoniaque. »

L'affaire Epstein a un retentissement mondial. En France, les médias évoquent surtout la prostitution, les trafics d'enfants et la pédophilie. Pourtant, il y a bien d'autres volets dans l'affaire Epstein qui couvrent l'espionnage, la manipulation humaine, mais également l'immortalité, l'eugénisme et les manipulations génétiques. Dans les millions de documents qui sont décortiqués, on découvre notamment une attirance très forte de Jeffrey Epstein pour les pratiques sataniques.

L'écrivain Stanislas Berton a analysé cet aspect de l'affaire Epstein et c'est sur ce point que nous l'avons interrogé. Stanislas Berton est notamment l'auteur des essais rassemblés sous le titre « L'Homme et la cité ». Il est aussi le traducteur de la version française du livre événement aux États-Unis « Q-La plus grande opération de ré-information de l'histoire ».

La Baule+ : Dans l'affaire Epstein, on s'attarde beaucoup sur l'homme qui « fournissait » des jeunes filles, mais également sur les réseaux de pédophilie. Or, ce que l'on découvre en outre dans ces courriels, c'est son obsession sur tout ce qui tourne autour de l'immortalité et de l'eugénisme, avec parfois des propos très racistes. Comment analysez-vous cela ?

Stanislas Berton : Vous avez raison de mettre ces sujets sur le devant de la scène, car ils sont totalement occultés quand on parle de l'affaire Epstein. Ce qui est frappant, c'est qu'il était en contact avec tout le gratin scientifique mondial, particulièrement des gens qui travaillent dans le génie génétique. Par exemple, il était ami avec George Church, le pionnier du séquençage ADN à grande échelle, avec des entrepreneurs de la santé, des biohackers et des chercheurs de Harvard et du MIT.

Un véritable racisme, d'abord envers les noirs

Concrètement, dans ses courriels,

il y a des passages dans lesquels il évoque la possibilité de créer des bébés sur mesure. On constate que cet eugénisme s'exprime par un véritable racisme, d'abord envers les noirs, mais pas seulement. Il y a un racisme sur fond d'eugénisme. Ce qui est choquant, c'est que c'est quelqu'un qui est de confession juive et qui utilise des propos que l'on pourrait mettre dans la bouche d'un nazi. C'est une dissonance très particulière, sur laquelle très peu de médias reviennent.

On est dans l'idée d'atteindre l'immortalité et de créer des bébés de façon artificielle

D'ailleurs, dans de nombreux courriels, il est précisé que les jeunes filles choisies ne devaient pas être noires. Il y a un autre volet sur la pédophilie. Ce qui est plus surprenant, ce sont ces chambres avec des rangées de lits comme dans une clinique. Que pouvait-il s'y passer ?

En effet, dans son ranch, au Nouveau-Mexique, on a découvert des salles d'accouchement. Dans les dépo-

PRENEZ SOIN DE VOTRE EXTÉRIEUR, MANU PAYSAGE EST VOTRE INTERLOCUTEUR.

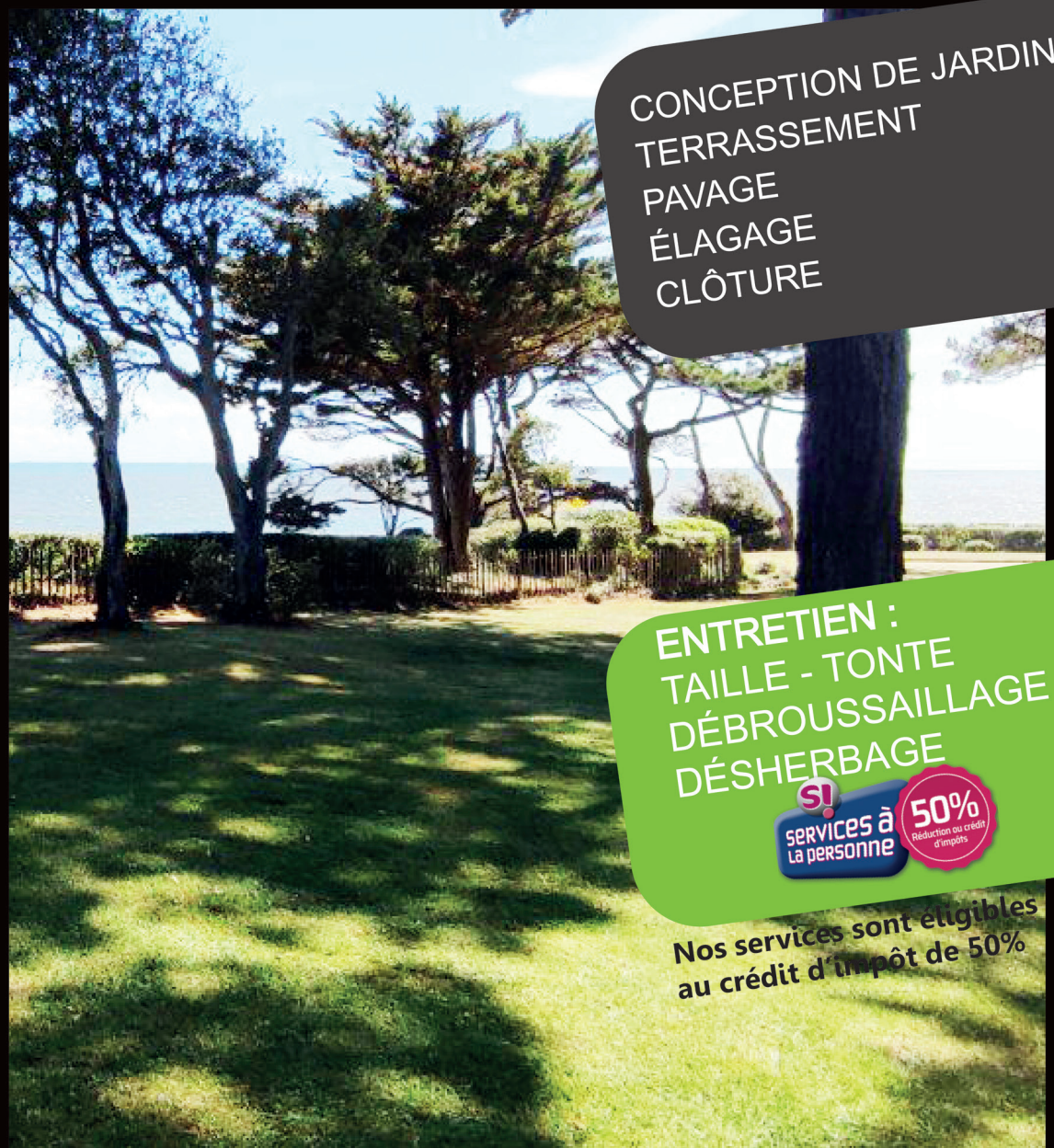


Manupaysage



Clara Leroy et Samuel Benesteau

www.manupaysage.com



CONCEPTION DE JARDINS
TERRASSEMENT
PAVAGE
ÉLAGAGE
CLÔTURE

ENTRETIEN :
TAILLE - TONTE
DÉBROUSSAILLAGE
DÉSHERBAGE

SI
SERVICES à
LA PERSONNE

50%
Réduction ou crédit
d'impôts

Nos services sont éligibles
au crédit d'impôt de 50%

ZAC du Pré Govelin - 8 rue des Cambelles - HERBIGNAC - Tél : 09 65 10 20 68

Kaly
 Marché de La Baule
 les Arcades face aux Halles
 25-27, av. des Ibis
 LA BAULE
 Tél. 02 28 55 93 25

sitions de certaines victimes, on apprend qu'Epstein cherchait à inséminer une vingtaine de femmes pour diffuser son ADN qui, selon lui, aurait été celui d'un être supérieur. Il voulait créer des enfants génétiquement supérieurs, issus de son ADN. Je rappelle que les SS avaient des installations similaires où des femmes aryennes étaient fécondées par des membres de la SS pour créer soi-disant la future race supérieure. C'est tout un délire eugéniste et transhumaniste. On est dans l'idée d'atteindre l'immortalité et de créer des bébés de façon artificielle.

Même les protagonistes de cette affaire reconnaissent cette influence démoniaque et surnaturelle

Je voudrais évoquer l'aspect spirituel. Comme ces gens ne croient pas en Dieu, ni en la morale commune, leur seul horizon est la vie matérielle et leur objectif est donc de prolonger la vie matérielle le plus longtemps possible. Et comme il n'y a pas de morale, tout est permis. Dans le roman de Dostoïevski,

on retrouve cette fameuse phrase : « Si Dieu n'existe pas, alors tout est permis, et le seul objectif est le plaisir. » Donc, pour Epstein, si sa seule règle c'est le plaisir avec des enfants et des jeunes filles, peu importent les règles morales. Epstein était quelqu'un de profondément démoniaque. Ce rejet de la morale, du corps, et cette perversion, c'est tout ce qui incarne le démon, car il faut toujours rappeler que Satan déteste le corps et l'incarnation. C'est quelque chose que j'ai découvert en travaillant sur le transhumanisme. Le transhumanisme vise à faire de l'homme un pur esprit.

D'ailleurs, les transhumanistes disent que le corps n'est qu'une vieille carcasse et qu'ils veulent donc télécharger leur conscience dans le cloud. Ces gens veulent greffer leur tête sur un autre corps pour vivre éternellement. Être un pur esprit, c'est la marque des « esprits mauvais » dont parle la Bible, c'est l'esprit du diable. Il faut faire ce lien, qui est fondamental et qui est probablement très difficile à intégrer dans nos sociétés déchristianisées dans le matérialisme. On refuse de considérer tout ce qui touche au diable et aux démons.

(Suite page 18)

Albam[®] Des Vecquères
MÉDIUM VOYANT
 "L'élégance de vous dire, sans rien me dire..."

Vous traversez une période de doute, vous êtes face à un choix important sur votre avenir... Une consultation vous aide à décrire votre situation actuelle, éclairer vos décisions et anticiper sereinement les événements à venir...

07.67.08.84.32
ALBAMVOYANCE.COM
 Au Coeur des Sens 52 Avenue Louis Lajarrige La Baule

NETTOYEZ VOUS-MÊME VOTRE TOITURE SANS MONTER DESSUS

Pulvérise à + de 10 mètres

249€

Pulvérisateur électrique **PowerJet 2**

- ✓ Pulvérise à + de **10 m** de hauteur
- ✓ Batterie incluse : jusqu'à 5h d'autonomie
- ✓ Nettoyage facile des toitures et façades



STOP DÉPÔTS VERTS

- ✓ Sans javel
- ✓ Jusqu'à 500 m² traités
- ✓ Application sans rinçage

69,95€



SUPPRIME LES ALGUES ROUGES

Démonstration sur place

du Lundi au Vendredi
 de 08h30 à 12h30 &
 de 14h00 à 17h00



Validité 31/08/2026

www.pulvirex.fr

MULTIREX 02 40 01 02 03

PA de Villejames - 17 rue de la Grenouille Verte à Guérande

Entretien exclusif avec Stanislas Berton sur l'affaire Epstein : « On ne peut pas saisir toute l'horreur de cette affaire sans comprendre que ce sont des gens qui sont dans le rejet de la morale commune. »

Peut-être que certains vont dire que je suis fou, mais il ne faut pas oublier qu'il y a quelqu'un de très important dans ce dossier, c'est le milliardaire Les Wexner, très proche d'Epstein. Il a reconnu dans une interview au magazine Newsweek être possédé par un démon juif, le dybbuk, qui fait partie du folklore juif, et que c'était ce dybbuk qui le conseillait dans ses affaires, en le poussant à faire certaines choses, tout en le tourmentant jour et nuit. Même les protagonistes de cette affaire reconnaissent cette influence démoniaque et surnaturelle.

Un mépris profond de sa part à l'égard des musulmans, mais aussi un mépris de sa part à l'égard des enseignements du judaïsme

Nous devons préciser qu'il ne faut faire aucun

amalgame avec les pratiquants des trois religions monothéistes, y compris ceux de confession juive, car cela n'a absolument rien à voir...

Évidemment. Ce qui relie tous les êtres humains normaux, c'est le respect de la morale commune et surtout la protection des enfants. Évidemment, nous sommes face à une sorte de secte transnationale qui n'a que du mépris pour tout cela. Par exemple, Epstein avait acheté, avec la complicité de certains Saoudiens, des morceaux du voile sacré qui recouvre la pierre de La Mecque autour de laquelle les musulmans tournent. Or, Epstein s'est procuré des morceaux de ce voile pour en faire des tapis dans son hôtel particulier de New York pour pouvoir marcher dessus. Vous voyez bien qu'il y a aussi un mépris profond de sa part à l'égard des musulmans. Mais c'est aussi un mépris de sa part à l'égard des enseignements du

judaïsme puisqu'il est écrit dans l'Ancien Testament : « Tu ne coucheras pas avec des enfants, tu ne sacrifieras pas aux idoles, que l'on ne trouve chez toi ni devin, ni magicien, ni sorcier... » Ce sont des gens qui sont sortis de tout cadre moral, humain ou religieux.

Est-ce un système diabolique qui a été détruit? Ou s'agit-il de quelque chose d'organisé qui continue d'exister ou qui peut renaître ?

C'est un système organisé et global. Il faut rappeler que la France est un pays central dans l'affaire Epstein. Jean-Luc Brunel était son bras droit. Il s'est aussi suicidé. La France est une plaque tournante pour Epstein. Cela implique des gens du milieu de la finance, des affaires, des familles royales, on touche au monde du divertissement et du show-business... C'est une sorte de caste transnationale qui n'a

que mépris pour les peuples du monde. Est-ce l'arbre qui cache la forêt? Oui, on parle toujours d'Epstein, mais très peu de ses financiers et il ne faut pas oublier le rôle de Robert Maxwell et de sa fille. Il y a beaucoup de choses encore à découvrir. Je voudrais insister sur la fin de l'impunité. Il y a un problème de pédocriminalité qui a été mis sous le tapis pendant des décennies. On a refusé d'y faire face et la justice continue à couvrir les pédocriminels. Il suffit de regarder les jugements qui sont prononcés dans certaines affaires récentes, surtout quand cela touche des gens qui sont en lien avec la politique. Il faut mettre fin à cette impunité, il faut démanteler ces réseaux et il faut que ces criminels et pervers soient confrontés à la justice.

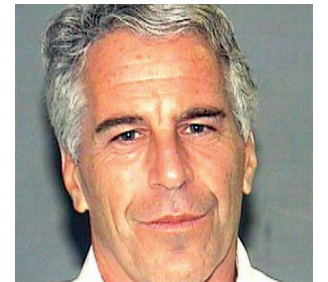
Par ailleurs, on a aussi découvert de nombreux échanges sur des manipulations génétiques,

notamment perpétrées sur les enfants...

Cela fait partie de cette vision visant à traiter l'être humain comme un objet, avec l'idée de faire du clonage pour fournir des réservoirs d'organes à disposition. À ce jour, nous n'avons aucune preuve directe de cela, mais c'est clairement évoqué dans les courriels. Imaginons que ces gens aient à leur disposition des stocks d'organes qu'ils peuvent librement utiliser. Techniquement, c'est possible. Il y a même un courrier électronique où l'on parle de génie génétique et, pour montrer à quel point le sujet était avancé, la question n'était pas de savoir si c'était possible techniquement, mais comment protéger l'identité des gens qui auraient recours à ces services... On est vraiment dans l'étape d'après. L'idée étant de faire cela d'une manière discrète, pour éviter toute atteinte à la réputation des clients. Mais on ne

peut pas saisir toute l'horreur de cette affaire sans comprendre que ce sont des gens qui sont dans le rejet de la morale commune, en raison de leur mépris de l'être humain et de tous ceux qui n'appartiennent pas à cette caste transnationale.

Propos recueillis par Yannick Urrien.



« Dans son ranch, au Nouveau-Mexique, on a découvert des salles d'accouchement. Dans les dépositions de certaines victimes, on apprend qu'Epstein cherchait à inséminer une vingtaine de femmes pour diffuser son ADN qui, selon lui, aurait été celui d'un être supérieur. »

DOMAINE DE CHANTILLY

Une adresse confidentielle à Pornichet

ASPEN
PROMOTION

Lancement
commercial

10 logements seulement
du T2 au T3

Terrasses et jardins privatifs
Stationnements et garages
boxés



aspen-promotion.fr
02 28 49 29 36



Ranrouët rouvre sa saison avec un week-end festif gratuit

Le château de Ranrouët, à Herbignac, rouvrira ses portes le 4 avril après la pause hivernale. Mais le véritable lancement de la saison 2026 aura lieu les 11 et 12 avril, avec un week-end gratuit placé sous le signe de la biodiversité. Baptisé « Nature et culture en fête », ce rendez-vous entend rappeler ce qui fait tout le charme du site : l'alliance entre un patrimoine remarquable et une nature omniprésente aux portes de la Brière.

Pendant deux jours, le château proposera une vingtaine d'animations pour tous les publics. Le

samedi après-midi, spectacles, contes, ateliers et animations autour du végétal, des oiseaux ou des sens se succéderont, avec notamment une conférence artistique de Ronan Moinet en fin de journée. La soirée se prolongera par une visite nocturne inédite, « La vie, la nuit », consacrée à la faune présente sur le site après le départ des visiteurs.

Le dimanche, une balade-découverte sur la biodiversité autour du château ouvrira le programme. Le public pourra aussi découvrir l'exposition « Les

p'tites bêtes du château », consacrée aux insectes photographiés sur place par Fanny Bena, ainsi que plusieurs animations, spectacles et rencontres artistiques tout au long de l'après-midi.

L'ensemble du week-end sera gratuit, à l'exception d'un atelier de fabrication de mangeoire en argile, proposé sur inscription. Certaines animations nécessitent également une réservation. Le château sera ouvert le samedi de 14 h à 18 h, avec une nocturne à 20 h 30, puis le dimanche de 14 h à 18 h. Renseignements et réservations au 02 40 88 96 17.





RS
René & Simone
MAISON DE FAMILLE

79, avenue du Général de Gaulle
PORNICHET - 02 59 16 49 32



Entre bord de mer et campagne chic, cette boutique de décoration cultive un esprit maison de famille où l'on aime prendre le temps de recevoir et de conseiller. L'accueil chaleureux et familial donne le ton d'un lieu pensé comme une parenthèse douce, propice à la découverte et aux coups de cœur. On y trouve une belle sélection d'objets de décoration, de senteurs, de douceurs, d'affiches, de tapis, ainsi que des lampes à poser, suspensions et luminaires choisis avec soin. La boutique met aussi à l'honneur l'artisanat français et les créations faites main, avec des pièces originales qui apportent charme et personnalité à la maison. Idées cadeaux pour tous les goûts et à tous les prix, objets à offrir ou à s'offrir, univers raffiné sans être inaccessible : l'adresse séduit par son ambiance simple, élégante et inspirante. Un lieu où chacun peut dénicher la petite attention, le bel objet ou la touche déco qui fera toute la différence dans un intérieur chaleureux.

My Store 44 change d'adresse et voit plus grand à Guérande



Antoine Dutruch et son assistante Chloé

C'est une nouvelle étape importante pour My Store 44. L'enseigne spécialisée dans la protection solaire de l'habitat vient de déménager au 6 rue des Guérets à Guérande, à côté de Capsules et Bouchons. Un changement d'adresse qui n'a rien d'anodin. Pour Antoine Dutruch, il s'agit d'abord d'offrir à ses clients un lieu plus vaste, plus lisible, et surtout beaucoup plus représentatif de l'étendue de son savoir-faire.

Une adresse de référence

En quelques années, My Store 44 s'est imposée comme une adresse de référence sur la presqu'île dans le domaine des stores, pergolas, screens, moustiquaires et solutions de

protection solaire. Mais dans l'ancien magasin, l'espace finissait par manquer. « Je voulais que les clients puissent voir tous les produits, avec l'offre la plus large possible en matière de protection solaire. Dans l'ancien magasin, nous étions limités en termes d'espace, nous ne pouvions présenter que deux pergolas et quatre stores-banne, et maintenant je peux présenter quatre pergolas, sept stores-banne et un carport à l'extérieur », explique Antoine Dutruch.

Le nouveau site change donc complètement la donne. Désormais, les produits sont davantage visibles, mis en situation, et cela permet de mieux se projeter : « Tout cela est aménagé avec un espace spécifique, comme du mobilier, afin que l'on puisse réellement

se rendre compte de l'effet extérieur, avec par exemple une cuisine extérieure ou un jacuzzi. » L'idée est simple : permettre au client de voir, de comparer, d'imaginer, presque de se sentir déjà chez lui. Très peu d'enseignes sont aujourd'hui en mesure de proposer un choix aussi large en présentation réelle. Ce déménagement répond aussi à une logique très concrète d'organisation. « Par ailleurs, je centralise l'accueil des clients et le stockage du matériel sur un même site, donc c'est un gain de temps », souligne Antoine Dutruch.

Ambassadeur de la marque Winsol au niveau national

Sur le fond, le marché continue lui aussi d'évoluer. My

Store 44 est ambassadeur de la marque Winsol au niveau national, ce qui en fait un partenaire privilégié. Antoine observe d'abord une forte demande sur les stores-banne. L'éclairage y prend une place de plus en plus importante : aujourd'hui, deux stores sur trois sont vendus avec un système lumineux intégré. Autre tendance de fond, la bannette s'est imposée comme un standard, car elle permet de protéger la toile des intempéries durant l'hiver et d'améliorer sensiblement la durabilité du produit. Le marché de la pergola, lui aussi, se transforme. Antoine insiste notamment sur l'essor de nouvelles toiles techniques, à la fois très étanches et rétractables, qui

permettent de profiter davantage de la lumière lorsque l'on souhaite ouvrir l'espace. C'est l'une des évolutions marquantes du moment. Il met également en avant un produit de chez Soliso, avec deux toitures différentes, l'une fixe et l'autre modulable : « Ce sont des produits hybrides qui permettent de créer deux espaces sous la pergola ».

Portes ouvertes du 14 au 18 avril

Depuis l'origine, My Store 44 s'est développé autour d'une conviction simple : la protection solaire est devenue un enjeu majeur dans l'habitat moderne. Antoine Dutruch continue de traiter

chaque projet comme un cas particulier, en tenant compte de l'exposition, de la configuration du lieu et des attentes concrètes des clients. Pour découvrir ce nouveau showroom et l'ensemble des solutions proposées, My Store 44 organisera des portes ouvertes du 14 au 18 avril 2026. Une occasion idéale pour visiter ce nouvel espace, découvrir les nouveautés et mieux comprendre les tendances actuelles de la protection solaire.

My Store 44, 6 rue des Guérets à Guérande.
Tél. 02 52 59 55 57 ou 06 73 73 74 63. Site : mystore44.fr



Les Rencontres d'avril à la Librairie Les Oiseaux

La Librairie Les Oiseaux à La Baule propose un mois d'avril particulièrement riche avec sept rencontres et dédicaces d'auteurs, du 4 au 26 avril. Le coup d'envoi est donné le samedi 4 avril (17h30-19h) avec Antoine Quinquis, qui dédicacera ses ouvrages Vagues à l'âme et Côte à côte (éditions Locus Solus), dans

le cadre de son exposition à la chapelle Sainte-Anne.

Le samedi 11 avril (10h30-12h30), place à Jean-Paul Bled pour la dédicace de son Histoire des jésuites aux éditions Tallandier, suivi le vendredi 17 avril (10h30-12h30) de François Gatineau, qui présentera Résister à l'Ouest, récit du ré-

duit breton aux derniers combats héroïques de juin 1940, aux éditions L'Artilleur.

La semaine du 22 avril s'annonce particulièrement dense : le mercredi 22 (10h30-12h30), Piliwé Sibille dédicacera son roman Shark Song aux éditions Le Lys bleu ; le jeudi 23 (10h30-12h30), le jour-

naliste Richard Werly présentera Cette Amérique qui nous déteste aux éditions Nevicate ; le vendredi 24 (10h30-12h30), Bernard Bertho proposera une conférence et la dédicace de Les maires de la commune d'Escoublac.

Le mois se clôture en beauté le dimanche 26 avril (14h30-17h30)

avec Hélène Meillard, qui dédicacera Brillez par votre savoir-vivre (éditions Robert Laffont) à l'Hôtel Saint-Christophe à La Baule.

Les Oiseaux : 232 Av. du Maréchal de Lattre de Tassigny à La Baule.
Tél. 02 40 60 23 66

GICQUIAUD
— ÉLAGAGE - PAYSAGE —
GUÉRANDE - 02 40 62 00 35 - 06 86 00 32 14
CRÉATION & ENTRETIEN D'ESPACE VERT - CLÔTURES
ABATTAGE D'ARBRES
TAILLE DE FORMATION
ROGNAGE DE SOUCHES
BROUAGE DE DÉCHETS
MISE EN SÉCURITÉ D'ARBRES
DÉBROUSSAILLAGE DE TERRAIN
gicquaud-paysage@orange.fr

Développement personnel > Comprendre nos différentes formes d'intelligence



Christophe Bourgois-Costantini : « Les gens n'ont plus de philosophie de vie. »

Christophe Bourgois-Costantini est coach de vie. Formé à HEC, il accompagne de nombreuses personnalités du monde de l'entreprise, du sport et de la politique, notamment Rafael Nadal, Jean Todt, Thierry Marx et bien d'autres. Conférencier et intervenant en écoles de management, il est également l'auteur des ouvrages « Les 100 meilleurs exercices d'auto-coaching » et « Devenez 10 x plus intelligent! ».

Dans son dernier livre, il explique que « nous avons tous en nous une richesse insoupçonnée, une force extraordinaire que l'on a oubliée. Dès notre plus jeune âge, on nous apprend à séparer le corps

de l'esprit, comme si le « mental » et la « volonté » opéraient indépendamment du reste. Pourtant, nous possédons des compétences et une intelligence plurielle, des mad skills que nous avons dû taire pour nous conformer aux attentes de la société. Mais il n'existe pas qu'une seule et unique forme d'intelligence, nous sommes en réalité dotés de multiples aptitudes qui se complètent et se renforcent. »

Ces 10 intelligences qui changent tout ! - Apprenez à développer vos compétences atypiques » de Christophe Bourgois-Costantini est publié aux Éditions Diateino.

La Baule+ : *Selon certaines personnes, quelqu'un d'intelligent, c'est celui qui a fait de grandes études. Pour d'autres, c'est celui qui n'a pas fait d'études et qui a réussi dans la vie. On confond souvent l'intelligence avec la culture générale, le fait d'avoir bien appris toutes ses leçons, ou encore le fait d'être débrouillard. Qu'est-ce que l'intelligence ?*

Christophe Bourgois-Costantini : Quand je fais des conférences dans les entreprises, je pose toujours cette question et j'ai autant de réponses différentes que d'individus. J'ai fait Maths sup et Maths spé, on pourrait penser que je suis intelligent, mais j'ai fait mon premier stage chez un paysan et j'ai appris énormément de choses. Un soir, vers 23 heures, il se lève pour aller semer. Je suis surpris, mais il m'explique que c'est la pleine lune ascendante et qu'il va avoir 15% de rendement en plus. En agro, j'ai appris beaucoup de choses, mais pas le vivant. Si ce paysan avait fait un test de Q.I., il aurait probablement été complètement dans les choux...

L'intelligence, cela ne veut rien dire. C'est une idée très cartésienne. Descartes a encensé une intelligence mathématique, elle s'est transformée en culte de la performance, alors qu'il y a différentes formes d'intelligence. Nous sommes venus au monde avec différentes formes d'intelligence et les chercheurs sont catégoriques là-dessus. Lorsque nous étions Homo sapiens

sapiens, il y a seulement quelques milliers d'années, on se trimbalait par groupes de 60, c'est le fameux nombre mythique de la collaboration maximum, avec un chef et une organisation. On avait déjà une intelligence de la nature, puisque l'on savait quelles plantes manger ou non. On avait une intelligence kinesthésique, puisque l'on savait marcher, tailler des objets et se battre.

Notre première intelligence, c'est l'écoute. On écoutait déjà les bruits de la nature pour ne pas se faire dévorer. On avait l'intelligence spirituelle, puisqu'on priait déjà des dieux. Nous avons toujours eu un bagage. De quel droit l'aurait-on perdu? Tout simplement parce que l'école nous place dans un moule. Sur les dix intelligences, il y en a qu'une qui est quantitative, c'est celle de la logique et des mathématiques. Les autres intelligences ne sont pas mesurables. Comment puis-je mesurer le rythme et le son ? Je m'occupe de champions et de politiques, et je vois bien, dans notre vie quotidienne, qu'ils doivent s'accrocher à des aptitudes qui sont uniquement qualitatives et non quantitatives.

La personne la plus importante au monde, c'est d'abord vous

Je fais une référence à l'actualité parce que le gouvernement vient de publier un manuel de survie. Imaginons qu'il y ait une coupure générale d'Internet et d'électricité pendant quinze jours. Après cette panne géante, on retrouvera

des gens perdus, des personnes malades, des gens affolés, mais aussi d'autres qui se seront très bien organisés. Celui qui sortirait indemne d'une telle situation, est-ce un parano qui aura prévu cela à l'avance, quelqu'un qui aura trop regardé de vidéos complotistes ou simplement quelqu'un d'intelligent ?

Vous venez de donner une définition de l'intelligence : l'adaptabilité. L'adaptation porte sur un instant, alors que l'adaptabilité demande un effort supplémentaire, puisqu'il faut être tout le temps sur le qui-vive. C'est fatiguant, mais c'est la clé de tout. Pendant la crise sanitaire, on a vu des gens qui ont su s'adapter parce qu'ils étaient dans un état permanent d'adaptabilité. Il faut être curieux de soi-même et des autres. C'est aussi un trait d'intelligence. Avant d'être curieux de l'autre, il faut d'abord être curieux de soi-même, puisque la première des intelligences est de savoir qui je suis. La personne la plus importante au monde, c'est d'abord vous. Si vous allez bien, tout le monde ira bien. Je trouve affolant que la probabilité que nous soyons sur Terre soit exceptionnelle, mais les gens ne font pas l'effort de comprendre pourquoi ils sont là.

Pour comprendre les autres, l'histoire, la sociologie, l'évolution du monde, il faut s'interroger, questionner les autres et parfois même aller vers des chemins interdits. Toutefois, aujourd'hui, il faut être dans la norme...



LIVRAISON & INSTALLATION OFFERTE*

*Selon modalités indiquées en magasin

LITERIE D'HÔTELLERIE



Matelas **Millénaire Dorelan**
1600 ressorts (160x200cm)

Sommier **tapissier Arberri**

dorelan + arberri

QUALITÉ PALACE QUALITÉ 5 ÉTOILES

SALON DE JARDIN



Table **Meet 160x90cm**

Fauteuil **FADO**

Parasol **MANILA**

Pied **LOOP**

ezpeleta USAGE INTENSIF

Guérande-La Baule | Zone de Villejames, 14 rue de la Briquerie à Guérande | 02 52 71 01 06 | www.arberri.fr

EN MAGASIN & SUR LE WEB

Tout le monde se ressemble. Une étude passionnante vient d'être publiée aux États-Unis. On distingue le monde en deux parties. 80% des habitants de notre planète sont des séquentiels. Une séquence doit être logique, comme l'appartenance à une case, par exemple en considérant qu'il est normal d'être augmenté et de gravir des échelons. Et vous avez 20 % d'arborescents, c'est-à-dire des gens qui ont besoin de manier plusieurs choses pour faire quelque chose. L'idée est toujours de rapprocher l'arborescent du séquentiel et l'inverse. Mais il est beaucoup plus compliqué de

faire le voyage du séquentiel vers l'arborescent. Tout ce que l'on invente, en informatique, en satellite, ou en guerre, c'est fait par des séquentiels. Il n'y a pas un arborescent qui va passer des heures sur Internet.

Pourquoi considérez-vous que la mesure de l'intelligence par le Q.I. est dangereuse ?

Parce qu'elle a sélectionné des êtres humains pour les envoyer au front. Ceux qui venaient d'une bonne famille avaient un bon Q.I., mais, ceux qui venaient d'une famille modeste n'avaient pas un bon Q.I.

mathématique et on les a envoyés dans les tranchées.

Quels sont les obstacles qui empêchent les adultes de retrouver ces différentes formes d'intelligence, alors qu'elles sont innées ?

Le premier obstacle, ce sont les parents, la famille et l'ascension sociale. Il faut montrer que l'on a réussi. Donc, il y a des gens qui ne font pas le métier qu'ils aimeraient faire, ils ont passé des diplômes, mais ils sont malheureux ensuite. La moitié des gens que je coache changent de travail après mon coaching. Ils font

enfin ce qu'ils veulent faire et ils sont heureux. Le but, ce n'est pas de réussir dans la vie, mais de réussir sa vie. Ensuite, il y a l'école. C'est l'art de la mesure, donc on met des notes. Mais à part les mathématiques, tout ce qui est sensible, on ne le mesure jamais. Tout cela a été pensé par des séquentiels. En Finlande ou au Danemark, l'école a été pensée par des arborescents et les résultats sont différents, puisque l'on met des élèves en groupes. Ils font plusieurs disciplines différentes et, que je sache, ils ne sont pas plus idiots que nous.

(Suite page 22)



ADÉQUAT RÉNOVATION



SALLE DE BAIN CLÉ EN MAIN



AMÉNAGEMENT INTÉRIEUR



DÉPANNAGE PLOMBERIE

Presqu'île Guérandaise

06 10 62 04 41

adequat-renovation@orange.fr

www.adequat-renovation.fr





BEAULANDE

Immobilier se réinvente

by  **Hémion Camus Immobilier**

3, av. Pierre Loti
44500 LA BAULE
02 40 60 20 05
www.beaulande-immobilier.com

Implantée au cœur de La Baule quartier des Grands Hôtels, l'agence Beaulande by Hémion Camus s'affirme comme un acteur immobilier fondé sur la proximité client, l'écoute et un accompagnement sur mesure. Dans un marché dynamique où confiance et réactivité sont essentielles, Beaulande by Hémion Camus cultive une relation privilégiée avec ses clients grâce à des valeurs fortes comme l'honnêteté, la transparence, le respect et une équipe locale ancrée dans la vie Bauloise. Mais Beaulande by Hémion Camus, c'est aussi bien plus qu'une agence de proximité : c'est la puissance d'un

groupe familial reconnu depuis 1965. En s'appuyant depuis 2014 sur le groupe Hémion Camus, qui réunit 10 agences réparties sur l'Ouest, Beaulande by Hémion Camus bénéficie de compétences modernes, de méthodes expertes et d'une capacité d'action élargie. Nos clients font appels à nous dans tout l'ouest

"La proximité d'une agence, la force d'un groupe."

Cette signature incarne parfaitement le positionnement de Beaulande by Hémion Camus : offrir à ses clients la souplesse d'une structure locale tout en garantissant la

sécurité, la fiabilité et l'expertise d'un réseau solide. Grâce à cette alliance unique, Hémion-Camus propose un accompagnement complet en syndic, gestion locative et transaction, avec un haut niveau d'exigence et une vision à long terme. Qu'il s'agisse d'acquérir un bien, de le mettre en location ou de sécuriser la gestion d'une copropriété, les clients profitent d'un double avantage : la chaleur d'une équipe proche et la robustesse d'un groupe d'envergure.



Catherine Hémion : 02 40 60 20 05
Philippe Jacobert : 07 86 23 05 90
Nataliya Le Gars : 06 70 96 70 50



LE POULDU

Ensemble immobilier rare en coeur de ville : maison de caractère env. 180m² + immeuble indépendant de 5 appartements. Revenus locatifs immédiats et fort potentiel de valorisation. Tout à pied (marché, port, gare). Idéal résidence principale + investissement.
1 612 000 € HAI

Prix comprenant 5 % ttc d'honoraires à la charge de l'acquéreur DPE D



LA BAULE - QUARTIER LAJARRIGE

Appartement de 30m² face mer, au 2^{ème} étage avec ascenseur. Entrée avec placard, belle pièce de vie prolongée d'une magnifique terrasse face à l'océan, 1 chambre cabine. Parking, cave.
299 000 € HAI

Prix comprenant 4,91 % ttc d'honoraires à la charge de l'acquéreur DPE D - Aucune procédure en cours.



CÔTE SAUVAGE

Villa de caractère du début du XXe face mer. Salon-séjour, véranda, salle à manger et chambre principale offrant une vue sur l'océan, 5 autres chambres, bureau, dépendance aménageable et garage. Jardin clos.
1 196 000 € HAI

Prix comprenant 4 % ttc d'honoraires à la charge de l'acquéreur DPE C.

Christophe Bourgois-Costantini : « L'autre projette sur vous ce qui n'est pas réglé chez lui. »

Vous consacrez une place importante à l'intelligence existentielle et spirituelle. Pour quelles raisons ?

Cette intelligence existentielle est fondamentale. C'est celle qui structure un individu. C'est celle des valeurs. Je me rends compte que les gens n'ont plus de philosophie de vie. Un entrepreneur doit donner une philosophie à son entreprise et la partager avec ses collaborateurs. Pourquoi sommes-nous sur Terre ? Quelle empreinte devons-nous laisser ? Les gens sont malheureux parce qu'ils ne trouvent pas leur place. Il faut aussi faire un effort. Un vrai coach n'est pas un gourou. C'est simplement quelqu'un qui aide une personne à grandir. D'ailleurs, les gens ne connaissent même pas la différence entre une question fermée et une question ouverte ! On devrait apprendre cela à l'école.

Actuellement, dans le débat public, nous n'avons que des questions fermées, alors que la vie est faite de questions ouvertes. On doit se prononcer sur

le fait de savoir si Untel est méchant ou n'est pas méchant... Au moment de la crise sanitaire, le débat se faisait aussi entre questions fermées. Sommes-nous en train d'oublier les nuances ?

Cela engendre une problématique de fond qui est que dans notre pays tout le monde discute et peu de gens échangent. Dans les conversations, c'est du ping-pong. L'un veut toujours convaincre l'autre, mais si je veux convaincre l'autre, c'est que je ne suis pas convaincu moi-même. C'est le fameux « C'est celui qui dit qui l'est » : c'est la phrase la plus forte que j'ai entendue lors de ma formation à HEC. L'autre projette sur vous ce qui n'est pas réglé chez lui.

Vous agissez en fait comme un mentaliste qui va essayer de comprendre pourquoi son ennemi s'est comporté de cette manière... Par exemple, si un terroriste va mettre une bombe dans un grand magasin, il est important de comprendre son histoire et l'on va

peut-être découvrir que sa famille a été tuée quelques années plus tôt par un bombardement sur un marché en Irak. Ainsi, du point de vue de cet homme, il ne fait que reproduire ce qu'il a vécu...

Vous abordez des notions fondamentales. D'abord, le multiculturalisme, qui n'est pas suffisamment enseigné à l'école. Dans le bassin méditerranéen, on signe un contrat en se tapant dans la main, alors que chez les Anglo-saxons c'est mille pages ! Les gens qui ne savent pas cela ont du mal à se comprendre. Vous avez raison. Je suis passionné par les enquêtes criminelles. On doit savoir pourquoi la personne va mal et si cette personne a été tuée de l'intérieur. Quand j'écoute toutes ces émissions sur les criminels, on entend toujours les psys expliquer que c'est un pervers manipulateur ou autre chose. Or, je pense que l'on ne naît pas criminel, mais qu'on le devient en fonction des circonstances. Il ne s'agit évidemment pas de l'excuser.

Quand vous associez la tête et le corps, vous êtes une antenne et vous captez tout ce qui vient de l'univers

Vous évoquez la peur permanente de la mort. Contre cela, nous essayons de remplir notre vie le plus rapidement possible, comme si nous visitions un musée au pas de course. Or, il faut savoir s'arrêter de temps en temps devant une œuvre...

C'est comme si vous goûtiez des centaines de vins différents en deux heures. C'est impossible. Ce n'est pas la quantité qui compte, mais la qualité. J'évoque aussi le rôle du corps, qui est fondamental. Descartes a complètement balayé la formule « Un esprit sain dans un corps sain » par « Je pense donc je suis ». Donc, il a donné une prédominance au mental. Maintenant, on dépose notre cerveau dans un ordinateur et on perd notre corps. Or, tout est dans notre corps. Toutes les

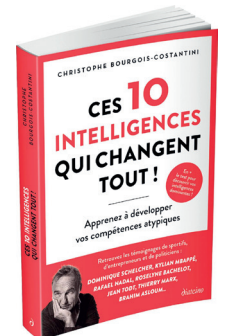
émotions se situent dans le corps. Quand vous associez la tête et le corps, vous êtes une antenne et vous captez tout ce qui vient de l'univers. L'univers est toujours prévenant quand on l'écoute.

Comment peut-on cumuler les différentes formes d'intelligence ?

Elles se cumulent naturellement. Quand on fait la cuisine, on en cumule six en même temps. Si vous vous rendez compte en faisant la cuisine que vous avez une intelligence du temps, une intelligence relationnelle ou une intelligence de la nature parce que vous savez choisir les bons produits, cela change tout. Cela signifie que vous pensez que vous êtes beaucoup mieux que ce que vous pouviez imaginer jusqu'à présent. J'ai travaillé avec Rafael Nadal et j'ai découvert qu'il avait une intelligence du rythme de la musique incroyable. En fait, il ne regarde pas la balle. Regarder la balle nécessite 170° de précision. Écouter la balle, c'est 360° de précision. Pour s'intégrer dans cet univers, autant utiliser nos atouts, notamment les oreilles, l'écoute, le rythme

ou la musique. Par exemple, on chante des berceuses pour endormir les enfants, c'est quelque chose qui remonte à la nuit des temps. Quand on était Homo sapiens sapiens, l'univers était dangereux. Nous étions des nomades et l'on se réfugiait le soir dans des grottes. Il y avait un guetteur qui avait pour mission de chanter toute la nuit pour éloigner le danger. Pendant qu'il chantait, l'homme pouvait dormir. Cet héritage existe toujours, puisque je peux endormir n'importe quel enfant qui n'est pas le mien uniquement en chantant une berceuse. Cela réveille des tissus très profonds que l'on n'utilise plus et cela permet de résister. On peut raviver nos intelligences à n'importe quel âge.

Propos recueillis par Yannick Urrien.



ILE VERTE

Prêt-à-Porter Féminin

NOUVELLE COLLECTION

Chemises longues · Maillots de bain · Pochettes

ARRIVAGE PERMANENT

📍 25, avenue des Ibis – Marché angle des Arcades
LA BAULE TÊL. : 02 40 11 07 06

La Baule+ : le meilleur investissement publicitaire de la Presqu'île

Avec 35 000 exemplaires distribués chaque mois - et jusqu'à 45 000 en juillet-août - La Baule+ est le support de presse le plus diffusé de la Presqu'île guérandaise. Une couverture territoriale unique, qui garantit à chaque annonceur une visibilité maximale.

Ici, votre message ne se perd pas dans le flux numérique : il atterrit directement dans les foyers, des résidents permanents comme des propriétaires de résidences secondaires. Un journal attendu et lu ! Ce qui distingue La Baule+ de tous les autres supports gratuits, c'est son taux de lecture exceptionnel. Le journal est feuilleté, conservé et relu. Un mensuel de référence que les lecteurs attendent

et gardent. Une qualité d'attention rare, qui transforme chaque publicité en véritable vitrine pour votre activité.

La Baule+ s'adresse à un lectorat à fort pouvoir d'achat, attiré par un contenu exigeant : information locale approfondie, culture, patrimoine, vie économique du territoire. Des lecteurs qui lisent, qui choisissent, qui consomment — et qui font confiance aux marques qui partagent leurs valeurs. Pour les annonceurs qui ciblent une clientèle aisée et fidèle, c'est un ancrage publicitaire sans équivalent sur la Presqu'île.

Le papier a une force que le digital ne peut pas

reproduire : la mémorisation. Une publicité imprimée s'ancre dans l'esprit du lecteur bien au-delà du coup d'œil. Elle se remarque, se montre, se passe de main en main. La Baule+ bénéficie d'un lectorat multigénérationnel qui fait de ce journal un lien unique entre les annonceurs locaux et toute la communauté de la Presqu'île.

Depuis 2004, La Baule+ accompagne la vie économique et culturelle du territoire. Faire le choix de La Baule+, c'est choisir un partenaire ancré, reconnu et lu, mois après mois. Contactez-nous pour construire ensemble la campagne qui fera parler de vous.

la baule+

Contactez-nous pour votre publicité presse, radio ou web :

**Fabienne: 06 08 80 39 55
fabienne@labauleplus.com**

**Hervé : 06 52 20 34 64
herve@labauleplus.com**

COUTON JAMAULT HIRN

Ventes aux enchères - expertises

ADJUGÉS À NANTES



Adjugé
62.000 €

Hendrick van CLEVE III
La tour de Babel



Adjugé
4.600 €

Marc HELD
Fauteuil Culbuto



Adjugé
459.000 €

Paire de PENDANTS D'OREILLE perles fines et diamants
Années 1950



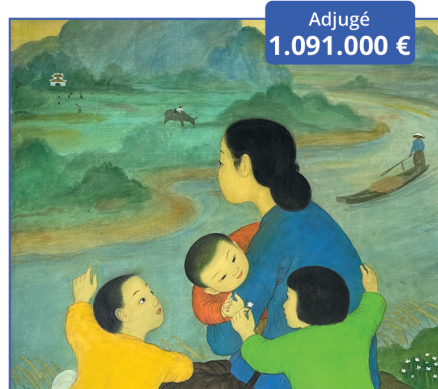
Adjugé
142.600 €

Rembrandt BUGATTI
Éléphant d'Asie «il y arrivera»



Adjugé
38.440 €

Jean Elysée PUIFORCAT
Ménagère en argent comprenant 202 pièces



Adjugé
1.091.000 €

MAI THU
Mère et enfants devant le fleuve



Adjugé
10.500 €

Paire de LAMPES Carcel
Epoque Restauration



Adjugé
37.200 €

VAN CLEEF & ARPELS
Bracelet diamants et saphirs

Les 14 & 15 avril 2026

PEINTRES DE L'ATLANTIQUE ET DE LA MER ART DU XX^E - DESIGN



Albert BRENET
*Trois mâts battant pavillon français
approché par un canot anglais en mer*



Ernest Pierre GUÉRIN
Pêcheurs bretons



Lucien Victor Félix DELPY
Concarneau, le départ pour la pêche



Ferdinand DU PUIGAUDEAU
Le Bourg de Batz, les enfants autour du feu devant les marais



Charles et Ray EAMES
Lounge Chair et son ottoman



Émile GALLÉ
Vase pichet fuselé en verre émaillé



Igor MITORAJ
Bronze, modèle Persée



Jacques ADNET et BACCARAT
Paire de lampes Art Déco, modèle 7706

Pour inclure des lots dans ces ventes, contactez-nous au 02.40.89.24.44 ou contact@enchères-nantes.com

Ventes en LIVE sur [interencheres](https://www.interencheres.com) et [drouot](https://www.drouot.com)

PARIS - 159 Bis bd Montparnasse - 75006 Paris - Tél. 01 43 29 09 85
NANTES - 8-10, rue Miséricorde - 44000 Nantes - Tél. 02 40 89 24 44
contact@enchères-nantes.com - Agrément n° 2002-037

Bertrand COUTON - Elisa JAMAULT - Henri COUTON - Albin HIRN | Commissaires-priseurs



Catalogues sur
www.ivoire-nantes.com



BARRIÈRE CASINO

DÉCOUVREZ LA COMBINAISON !

TIRAGES AU SORT 18 ET 25 AVRIL

10 000€ À GAGNER!*

DU 13 AU 25 AVRIL

TOUT SE JOUE ICI

*Voir conditions de l'offre sur casinosbarriere.com
2026 Groupe Lucien Barrière - RCS Paris 320 050 859 - SA au capital de 1 215 144,68 € - Siège social : 33, rue d'Artois - 75008 Paris. L'accès au casino est réservé aux personnes majeures et non interdites de jeu, sur présentation d'une pièce d'identité ou d'une carte de fidèle Barrière en cours de validité. Conformément à la loi informatique et libertés n°78-17 du 6 janvier 1978 modifiée, vous disposez d'un droit d'accès, de rectification et d'opposition à toute communication des informations personnelles vous concernant en vous adressant à Lucien Barrière, Hôtels & Casinos - 33, rue d'Artois - 75008 Paris - France. Crédit photo : Adobe Stock. Image générée par une IA.

LES JEUX D'ARGENT ET DE HASARD PEUVENT ÊTRE DANGEREUX : PERTES D'ARGENT, CONFLITS FAMILIAUX, ADDICTION... RETROUVEZ NOS CONSEILS SUR JOUEURS-INFO-SERVICE.FR (09 74 75 13 13-APPEL NON SURTAXÉ)



voiles humour

MATHILDE MOREAU SAIL
LA BAULE ÉVÉNEMENTS - SPI ATLANTIA

**CHANTAL LADESOU ALEX VIZOREK
PHILIPPE CAVERIVIÈRE BLANDINE LEHOUT
LOLA DUBINI OLDELAF & ARNAUD JOYET
LA BAJON ANTONIA DE RENDINGER
MÉLODIE FONTAINE MARÍA MORENO
AMANDINE LOURDEL WILLIAM PILET KÉVIN ROBIN**

**PALAIS
Atlantia DES
CONGRÈS
LA BAULE**

**23
26
avril
2026**

festival édition

LA BAULE ÉVÉNEMENTS
Café Théâtre
Biloki
RIRE à CHANGONS

Sortir > L'humoriste présente son dernier spectacle à La Baule



Roland Magdane : « Si un jour on me propose le rôle de Victor Hugo, évidemment je vais accepter. »

Depuis 50 ans, Roland Magdane occupe toujours avec succès le paysage de l'humour. Après une carrière bien remplie à la scène et à la télévision, il a décidé de prendre un repos bien mérité. La tournée de 2026

avec son spectacle « Clap de fin » sera sa tournée d'adieu.

Roland Magdane sera en représentation samedi 18 avril à 20h au Palais des congrès Atlantia de La Baule.

La Baule+ : Ceux qui vous connaissent savent que vous avez eu une carrière incroyable : humoriste au Collaro Show à la fin des années 70, meilleur comique étranger aux États-Unis à la fin des années 80, acteur dramatique, chanteur...

Roland Magdane : Je n'ai aucun mérite. On se promène sur une route et l'on découvre des chemins de traverse. Cela peut être l'écriture d'un scénario, un film, une émission de télévision ou une chanson... C'est comme quand je vais aux champignons, je prends des chemins de traverse et je ramène mes champignons dans le panier !

C'est facile à dire, mais d'autres ne le font pas...

Ma vie est finalement assez facile, car je dis souvent que je ne vais pas travailler, mais jouer : par exemple, je vais venir jouer à La Baule. Cela paraît très simple, mais il faut beaucoup travailler quand même pour dire que l'on va jouer. Il faut faire croire que c'est simple, mais cela ne l'est pas.

Une manière élégante de dire que je m'en vais

Pourquoi appelez-vous votre spectacle « Clap de fin » ?

DÉSTOCKAGE EXCEPTIONNEL

NOUVELLES DÉMARQUES

VIA
PIAGGIA

Prêt-à-porter - Robes - Maillots de bain
Lingerie - Corseterie - Bijoux et Accessoires.

- 20 %

- 50 %

Et plus

127, av. du Général de Gaulle LA BAULE

C'était une manière élégante de dire que je m'en vais. Je ne voulais pas trop insister là-dessus, mais c'est mon «clap de fin». J'ai 77 ans et je ne vais quand même pas arriver en déambulateur sur scène.

Que savez-vous de l'avenir de votre carrière ? Et si l'on vous propose un rôle passionnant au cinéma l'année prochaine ?

Votre question est intéressante. Dans la vie, on a parfois une barbe un peu plus longue et, par hasard, je me suis regardé devant une glace, ce qui m'arrive assez rarement. J'ai dit à ma femme : « Je ressemble de plus en plus à Victor Hugo! » Si un jour on me propose le rôle de Victor Hugo, évidemment je vais accepter. Le spectacle est un moment merveilleux. Quand j'arrive sur scène, les gens m'applaudissent, mais pas seulement, ce sont aussi mes cinquante ans de carrière. Le plus difficile, ce n'est pas d'être sur scène, c'est surtout les déplacements, entre la route, les trains et les avions.

La grande injustice de votre carrière, c'est que l'on ne sait pas vraiment tout ce que vous avez fait à l'international, tant vous êtes marqué avec l'étiquette d'humoriste...

Je suis comme un bon copain. Il peut partir pendant quelques années, mais, quand il revient, on sait que l'on va bien rigoler avec lui. Aujourd'hui, je vois des jeunes qui partent aux États-Unis et qui parlent à toute la presse sans réellement faire grand-chose. J'ai presque regretté d'avoir été assez discret sur ma carrière aux États-Unis. Mais je ne voulais pas que le public français

pense que je lui étais infidèle. J'aime trop le public pour cela. C'était simplement une route, un chemin de traverse. Les États-Unis s'offraient à moi, j'ai fait une série aux États-Unis, j'ai été sur scène pendant un an à Los Angeles... Finalement, j'en ai fait beaucoup plus que les autres là-bas.

J'ai fait la manche...

Il y a aussi la chanson...

J'ai commencé à chanter dans les cabarets quand j'étais jeune. J'ai fait la manche, j'ai écrit pour d'autres personnes... Quand je suis revenu des États-Unis, je me suis dit que les gens m'avaient oublié au bout de sept ans et j'ai voulu faire quelque chose de différent, dont de la musique. J'ai travaillé avec beaucoup de soin et, lorsque le disque est sorti, tout le monde m'a dit : « Vos chansons, c'est bien, mais on vous attend avec des sketches. » Finalement, les gens ne m'avaient pas oublié.

Tous ceux qui ont fait carrière à l'époque où le paysage audiovisuel n'avait que trois

chaînes, puis six, sont quand même restés dans notre mémoire collective. Aujourd'hui, il est difficile de comprendre cela lorsque l'on n'a pas connu cette période...

Effectivement, c'était une époque incroyable. À l'époque, toutes les générations étaient rassemblées devant la télévision. Maintenant, il y a des émissions pour les adolescents, d'autres pour les personnes de plus de 70 ans, alors qu'à l'époque dans une émission de variétés, il y avait Dalida, Coluche et moi pour les plus jeunes... Aujourd'hui, la télévision n'est plus fédératrice, contrairement à il y a cinquante ans. Souvent, après un spectacle, les gens me disent : « Quand je vous vois sur scène, je repense à mon père qui riait devant le poste de télévision... »

Vous avez aussi fait la manche dans la rue. C'est sans doute la meilleure école, c'est autre chose que YouTube...

Absolument. Aujourd'hui, certains sont des snipers dans des émissions de télévision et, un an et demi plus

tard, ils sont sur scène à travers toute la France ! Il faut faire ses armes. J'ai été au Cours Simon...

À chaque fois, j'ai pris des petits chemins...

Avec René Simon et Rosine Margat...

Vous connaissez bien ! C'est pour cela que je dis qu'il faut faire plein de choses dans la vie. J'ai fait de la comédie musicale, du théâtre, du one-man-show, de la télévision... On apprend toujours quelque chose. J'ai travaillé avec Michel Fugain aussi. À chaque fois, j'ai pris des petits chemins et un jour, au bout d'un chemin, j'ai été adopté par des millions de gens qui m'aimaient bien. J'ai été leur nounours pendant cinquante ans.

Je dirai simplement que j'adore La Baule

Enfin, vous serez sur la scène d'Atlantia le samedi 18 avril. Quelle image avez-vous de La Baule ?

La réponse est difficile, parce

que je n'ai pas envie d'avoir une réponse bateau. Mais je dirai simplement que j'adore La Baule. Je pense aussi à Olivier Lejeune, un ami très cher. Il a eu quelques pro-

blèmes de santé avec sa voix. Il était venu la dernière fois à mes spectacles et j'espère qu'il sera là aussi.

Propos recueillis par Yannick Urrien.

RUELLAN À GUÉRANDE
AUCTION EXPERTISES GRATUITES
BRETAGNE ANCIENNE ANTIQUITÉS
21 RUE DE SAILLÉ

MARDI 21 AVRIL 2026
10H - 12H & 14H - 18H
SUR RENDEZ-VOUS

**OR, BIJOUX
TABLEAUX &
OBJETS D'ART**

**Vous ne pouvez pas vous déplacer ?
contactez-nous par mail:
info@ruellanauction.com**

8 RUE DU DR J. AUDIC,
56001 VANNES
02 97 47 26 32
WWW.SVVRUELLAN.COM

Jack-Philippe Ruellan - Hélène Heurtault
Commissaires-priseurs - Agrément 2002-221
8 rue du Dr. J. Audic - BP 37 - 56 000 Vannes - 23 place Dauphine - 75
001 Paris
+ 33 (0)2 97 47 26 32 - +33 (0)1 42 24 56 34 - info@ruellanauction.com -
www.svvruellan.com

CONCEPTION AMÉNAGEMENT

TERRASSE BOIS
GRÈS CÉRAMÉ
CLÔTURE - PORTAIL
MAÇONNERIE - ALLÉE
ESPACE VERT
SPA - ÉCLAIRAGE

ENTRETIEN
PARCS & JARDINS*
*Crédit d'impôt pour les particuliers

**ÉLAGAGE
ABATAGE**
DESSOUCHAGE - BROYAGE

4.2/5
122 avis clients
Avis Vérifiés

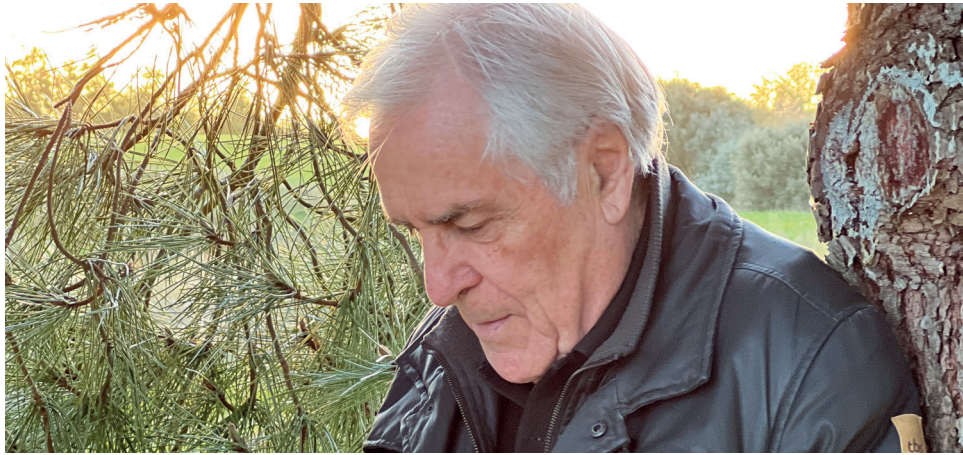
02 40 42 97 25

TERRASSTEEL
Ma terrasse a du style

DREAMIS
Votre paysagiste!

www.paysagiste-dreamis.fr

HUMEUR > Le billet de Dominique Labarrière



Bienvenue en médiocratie

Le pire serait-il à venir ? Qui saurait le dire ? On peut cependant affirmer que l'affaire est en bonne voie, tant on assiste ces derniers temps à une accumulation de ce qu'on pourrait qualifier de « faits de médiocrité », un peu comme on dit d'autres événements qu'ils sont des « faits de société ».

Personnellement, sans doute à cause d'une grande faiblesse d'imagination, je ne pensais pas devoir assister un jour à des scènes aus-

si pénibles, aussi navrantes où l'on voit des élus municipaux sortants, battus dans les urnes, accablés d'insultes, de bras d'honneur, menacés physiquement. Comportements ignobles où se mêlent la haine des lâches et la sombre bêtise des pousse-mégots. Un peuple qui vire populace mérite-t-il encore la démocratie ? La bassesse, l'ignominie, l'indécence, sont-ils des droits ou des tares ? Le chef de l'État, son ministre de l'Intérieur - ce dernier a dénombré quelque cent-vingt faits de

cette nature suffisamment graves pour être judiciarisés - ces deux sommités de l'État, disais-je, ont qualifié ces actes d'inacceptables. Air connu. En général, ils ne sortent le mot d'inacceptable que pour nous faire comprendre que ce qu'ils évoquent est précisément ce à quoi nous devons nous résigner à accepter. Nous voilà donc prévenus.

Autre chose, là où dorment les rois de France, à Saint-Denis, les urnes ont donné leur verdict. Rien à

redire là-dessus. Démocratie oblige. On savait depuis longtemps déjà qu'il arriverait un jour où leur résultat serait davantage le reflet d'une modification substantielle de la démographie que de l'attachement à la Nation. Dont acte. Mais voilà qu'aussitôt l'édile laisse entendre qu'il vaudrait mieux que les agents municipaux partagent son propre credo. Ceux qui ne seraient pas sur cette longueur d'onde « partiront d'eux-mêmes », estime-t-il. Dans son esprit, ce qui vaut pour ses collaborateurs vaut-il aussi pour ses administrés ? Penser droit ou s'exiler ? Intéressante conception, là aussi, de la démocratie.

À la Flèche, le scrutin a été favorable à un maire et une équipe estampillés Rassemblement National. Enfer et damnation ! Madame Mazarine Pinget qui était invitée dans cette cité pour apporter aux populations ses lumières en matière d'IA a tenu à faire savoir que, entrant en résistance, elle ne viendrait pas. Je pense qui

si les habitants de la Flèche avaient pu seulement imaginer que le châtement serait aussi cruel, aussi traumatisant, ils auraient tourné sept fois leur bulletin avant de le glisser dans l'urne. Cela dit, il faut comprendre le refus de l'intéressée. Quand, comme elle, on a un père qui a été décoré de la Francisque par Pétain, on doit se montrer d'une rectitude morale à tout casser, d'une intransigeance d'airain, d'un rejet frénétique de toute esquisse de compromission pour tenter de faire oublier ce moment de sombre gloire. Il n'en reste pas moins, que, là encore, la conception de la démocratie de la dame est des plus discutables. On ne lui demandait pas d'embrasser sur la bouche le nouvel élu, seulement de respecter la vox populi.

Sans doute aurait-elle préféré honorer de sa lumineuse présence l'hommage solennel rendu à feu M. Jospin, aux Invalides. Hommage voulu par M. Macron. De sa part la démarche est habile. Peut-être voulait-il montrer

au peuple de France que l'indigence du bilan ne saurait en rien faire obstacle à un tel hommage lorsque lui-même partirait. Ou plutôt, s'agissant de sa personne et de son ego faramineux, à une panthéonisation directe. Carrément. Pour ma part, puisqu'on était aux Invalides, je m'attendais à ce que le boute-en-train qu'est notre président nous annonce par exemple, au détour de son discours, l'invalidation des trente-cinq heures. Cela ne s'est pas fait. Sans doute afin de ne pas froisser deux éminentes personnalités présentes, l'une et l'autre plombées elles aussi d'un flamboyant bilan, crépusculaire pour Hollande, testiculaire pour DSK. La gauche plurielle sortie de la naphthaline pour l'occasion. On en avait la larme à l'œil. On a eu les Feuilles mortes de Prévert et Cosma en animation musicale, on aurait pu tout aussi bien avoir le Cimetière des Éléphants de ce cher vieil Eddy.



RACHAT & DÉBARRAS D'OBJETS ANCIENS

Mickaël : « Je me déplace sur toute la presqu'île »

MES SERVICES

- . Achat toute l'année
- . Déplacement dans toute la région
- . Débarras compet et nettoyage
- . Devis gratuits pour notaire et tutelle

JE RECHERCHE

- . Meubles anciens
- . Vaisselle et Bibelots
- . Montres et bijoux
- . Tableaux et décorations
- . Argenterie et bronzes





30 ans d'excellence !

Débarras - Achat - Brocante

06 61 67 04 95

Des trésors cachés chez vous ?
Nous les achetons !

Paiement immédiat

chineurdetresors@gmail.com
@chineurdetresors



SARL PAIN
www.painpaysage.com
02 40 23 94 98

A découvrir notre dernière vidéo (lien ci-dessous)

YouTube <https://youtu.be/j54avsafYRQ>

Suivez nous sur   

Depuis 1977

Un SAVOIR « VERT » (conception, réalisation, entretien) depuis plus de 45 ans






L'Hermitage La Baule souffle ses 100 bougies : une année chic et festive en 2026



C'est une page glamour de La Baule qui s'apprête à se tourner... et surtout à se célébrer ! En 2026, l'hôtel L'Hermitage La Baule fête ses 100 ans. Inauguré en 1926, imaginé par François André (le fondateur du groupe Barrière), L'Hermitage a été pensé comme la grande façade maritime de La Baule. Très vite,

l'hôtel devient un passage obligé : on y vient pour le plaisir, on s'y retrouve, on s'y montre aussi... Entre salons feutrés, terrasses, jardins, concerts et réceptions, l'endroit s'installe dans le décor comme une icône de la Riviera Atlantique.

Pour ses 100 ans, pas question de rester dans la nostalgie. L'Hermitage

promet une célébration vivante, joyeuse, tournée vers l'avenir, avec une série d'événements qui donnent envie de sortir sa plus belle tenue... et de prolonger le week-end. Le coup d'envoi sera donné dès le week-end du 1er mai, avec une ambiance « années folles » qui colle parfaitement à l'esprit de la maison. Le vendredi 1er mai, direction le prestigieux Salon des Ambassadeurs pour une soirée Belle Époque : décor inspiré des années folles, clin d'œil aux origines de l'hôtel, et atmosphère chic assumée. Le lendemain, samedi 2 mai, place au sport version élégance, autour des 50 ans du Golf International Barrière La Baule :

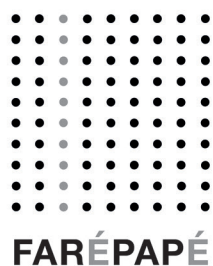
un tournoi « tout en style » suivi d'un brunch, l'instant parfait pour mêler convivialité et art de vivre.

L'été, lui, s'annonce très « carte postale ». Le lundi 13 juillet, l'hôtel annonce un dîner en blanc sur la plage, face à l'océan : une soirée hors du temps, entre gastronomie, musique... et feu d'artifice.

Et parce qu'à La Baule, le chic a toujours flirté avec le sport, le programme met aussi en avant les grands rendez-vous de la saison. Du 11 au 14 juin, le Jumping International de La Baule sera à l'honneur, et l'équitation reste l'un des symboles les plus élégants

de la station. Côté raquette, le 19 septembre, place aux 100 ans du Tennis Country Club Barrière La Baule, célébrés avec un tournoi intergénérationnel de tennis et de padel, dans un esprit très « famille et partage ».

Justement, les familles ne sont pas oubliées. Pendant les vacances, L'Hermitage annonce des animations pour les enfants : chasses au trésor, concours de poésie, activités créatives inspirées par la mer et l'histoire de La Baule... L'hôtel veut même faire renaître l'esprit des mythiques clubs de plage, avec un Kids Corner en plein air pour une touche « chic et joyeuse » tout l'été.



Votre salle de bain
de la conception à la réalisation.



Notre valeur ajoutée

Vous accompagner à chaque étape du projet et prendre en charge tous les volets du chantier pour une salle de bain clé en mains répondant à vos envies.

Interventions sur toute la presqu'île.

CONSEIL | CONCEPTION 3D | ACCOMPAGNEMENT | INSTALLATION

SHOWROOM À PORNICHE
14 AVENUE DU GULF STREAM
02 40 19 16 60 - farepape.fr

Ets COUPRIE Vincent
BOIS - ALU - PVC - MIXTE

*Pose exceptionnelle et exclusive**

- . Fenêtres . Volets . Stores
- . Portes . Portails
- . Vitrages . Motorisations
- . Portes de garage . Clôtures

88 avenue des Noëles - LA BAULE -
Tél. 02 40 24 15 84 - Port : 06 71 01 61 83
www.couprivincent.com - vincentcouprie@orange.fr

QUALIBAT

* Dépose systématique des vieux bâtis sans dégât et sans plus value

PEINTURE - DÉCORATION
Design Color
Philippe BERTHO

Revêtement Sols et Murs - Ravalement

Parc de Villejames - 23, rue de la Grenouille Verte
44350 GUÉRANDE - Tél. 06 83 43 36 08
berthophilippe@gmail.com

Courrier des lecteurs

La Baule+ au détroit d'Ormuz !



Incroyable témoignage d'une famille bauloise qui se trouvait au détroit d'Ormuz deux jours avant le début de la guerre : « La Baule+ a voyagé jusqu'au magnifique détroit d'Ormuz, en Oman. Pays courtois où l'injure est un délit passible de sanction pé-

nale. Retour de Dubaï deux jours avant la fermeture de l'aéroport. » Un témoignage signé : Julia, Yann, Léon, Manon et Zoé. Et merci au papa, Yann, d'avoir pensé à emmener La Baule+ en vacances.

Philippe et Bernadette à Pétra



Philippe et Bernadette Rousseau sont en vacances à Pétra, en Jordanie, et ils n'ont pas oublié de partir avec leur mensuel préféré : « Les conséquences de la guerre sur le tourisme sont très graves. C'est un superbe pays, les Jordaniens sont très accueillants

et l'absence de touristes en ce moment est très néfaste pour l'économie. » Merci d'avoir pris cette photo et de nous rappeler que la Jordanie est vraiment une belle destination à découvrir.

Élections municipales.

Lecteur fidèle de La Baule+ depuis de nombreuses années, je me permets de vous faire part d'un regret à propos de la récente campagne des élections municipales. J'ai en effet été un peu déçu de constater que ce rendez-vous démocratique majeur n'a pas trouvé davantage sa place dans vos colonnes. Dans

mon immeuble, où plusieurs de mes voisins s'intéressaient pourtant au scrutin, beaucoup m'ont confié avoir manqué d'informations claires sur les candidats, leurs parcours, leurs idées et leurs propositions concrètes pour notre ville de La Baule.

Nicolas T. (La Baule)

Merci pour votre message. Il s'agit d'un choix éditorial, dans la mesure où il nous est impossible de traiter l'ensemble des candidats et de toutes les communes dans un journal mensuel. Nous ne bénéficions d'aucune subvention ni d'aucune aide publique, et il nous est également impossible, sur le plan financier, d'assumer le coût

d'une pagination supplémentaire consacrée à cette actualité. En revanche, nous avons traité cette campagne de manière impartiale sur Internet ainsi que sur les ondes de Kernews. Tous les candidats ont été invités à s'exprimer, et nous avons fait tout ce qui était en notre pouvoir pour garantir le pluralisme. Nous regrettons

toutefois l'attitude de certains candidats qui, parfois capricieux, colériques ou excessivement sûrs d'eux-mêmes, ont choisi de ne pas s'exprimer avant de se plaindre, une fois battus, de ne pas avoir eu accès aux médias.

Pour nous écrire : redaction@labauleplus.com

Vino media
SALON de VIGNERONS EDITION 14

17 - 18 - 19
AVRIL

Vins de toute la France
Produits gastronomiques
Espace restauration

salon Vinomedia

50 PRODUCTEURS DE TOUTE LA FRANCE
www.vinomedia.fr

ATLANTIA - PALAIS DES CONGRÈS
119, av. Maréchal de Lattre de Tassigny - 44500 LA BAULE ESCOUBLAC

INVITATION GRATUITE POUR 2 PERSONNES

Lantana Loirat Paysage : L'art de l'aménagement extérieur

SOIGNER SON ENTRÉE : L'ouverture au jardin



CRÉATION DE JARDIN

Maçonnerie paysagère • Pavage
Terrasses en bois • Clôtures
Dallage en pierre • Allée d'entrée

ENTRETIEN DE JARDIN (sous contrat ou ponctuel)

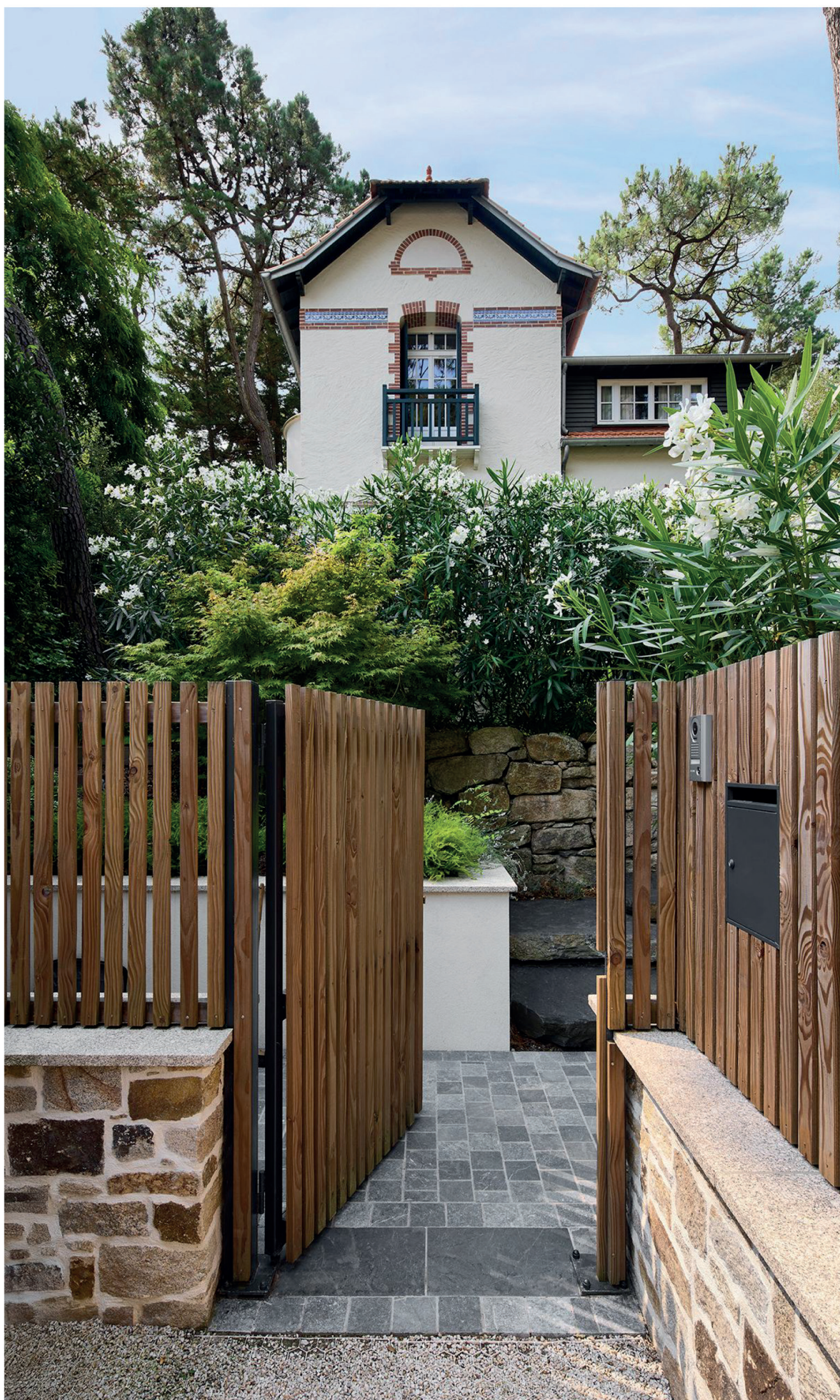
Élagage • Taille de fruitiers
Plantations de grandes tailles
Remise en état • Végétalisation
Arrosage automatique

À notre tour de vous ouvrir
les portes de notre agence
Lantana Loirat Paysage

INVITATION

Portes
Ouvertes

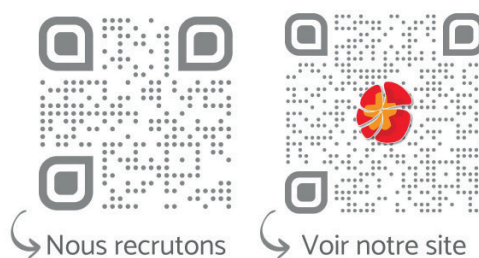
17.18 avril
de 10h à 18h



22 route de Cannevé - 44350 GUÉRANDE

Tél. 02 40 24 98 95

www.lantanapaysage.fr



↳ Nous recrutons

↳ Voir notre site





Parc de Villejames - 4 rue de la Briquerie
GUÉRANDE - Tél. 02 40 42 10 10



ÉCOUTE- CONSEILS- QUALITÉ

ANDRÉ RENAULT
ARTISAN LITIER FRANÇAIS DEPUIS 1940



TRECA



ECUS



BRUN DE VIAN-TIRAN
MANUFACTURE FRANÇAISE - 1809



VIVARAISE



Giboire lance La French Collection et choisit La Baule pour ouvrir "Des Cimes Bleues"



Le groupe Giboire ouvre une nouvelle page de son histoire avec le lancement de La French Collection, sa marque hôtelière. La première ouverture annoncée, "Des Cimes Bleues", est prévue pour l'été 2026 à La Baule. L'établissement comptera plus

de cent chambres, un restaurant de plage et un positionnement quatre étoiles. Mais au-delà des chiffres, le projet dit aussi quelque chose de la place particulière qu'occupe La Baule. Ici, on ne parle pas seulement d'une station balnéaire connue. On parle d'un

lieu où se croisent depuis longtemps l'élégance, l'art de vivre, l'immobilier de qualité et une certaine idée des vacances à la française.

Avec La French Collection, Giboire veut miser sur une hôtellerie haut de gamme, mais sans excès, avec une identité française affirmée. L'idée est de proposer des lieux à taille humaine, inspirés de l'esprit des maisons de famille.

Le choix de La Baule n'est donc pas anodin. Dans un tou-

risme souvent partagé entre les chaînes standardisées et l'ultra-luxe parfois impersonnel, la ville garde une place à part. "Des Cimes Bleues" pourrait ainsi devenir davantage qu'un simple hôtel : une adresse installée dans le paysage local, pensée pour durer et pour attirer une clientèle attachée à la qualité du lieu autant qu'à la qualité de l'accueil.

Derrière cette ouverture, il y a enfin une logique économique très claire. Le groupe évoque des liens possibles entre l'hôtel et le résidentiel, avec certains services partagés. Une manière moderne de faire évoluer son métier, sans renier son ADN.



ANTENNE ELECTRONIQUE SERVICES



Dépannage & Installation

06 09 16 98 65



- Télévision
- Antennes & paraboles
- Internet / Fibre
- Alarme / Vidéo Surveillance
- Interphone

www.aes.44@outlook.com



AGENDA AVRIL 2026

Programme complet et détaillé sur internet et les réseaux sociaux

VIE DE QUARTIER

- 24** Conseil Municipal
Salle du conseil - 18^h
Facebook Live et YouTube
- 24** Don de sang
Salle des Floralies - 16^h à 19^h
+ d'infos : dondesang.efs.sante.fr
- 26** Cérémonie : Journée nationale du souvenir des victimes et héros de la déportation
Ecole Tanchoux - Les Erables - 11^h

SPORT

- 4** Gymnastique : Compétition GLO
Complexe Sportif Alain Burban
+ d'infos : ASCE Gym
- 5** Match de Rugby : RCB / Trellières
Complexe sportif Jean Gaillardon - 15^h
+ d'infos : rcbaulois.frr
- 18** Match de Football : USBP / St Nazaire AF
Stade Moreau Defarges - 18^h
+ d'infos : usbpfoot.com
- 20 au 23** La Baule Danse 3ème édition
Cité scolaire Grand Air
+ d'infos : labauledanse.com
- 24** Billard 3 bandes : Finales des Championnats de France par équipes Top Ligue 1 et individuel Masters
jusqu'au 3 mai
Complexe sportif Jean Gaillardon
+ d'infos : bcbaulois.fr

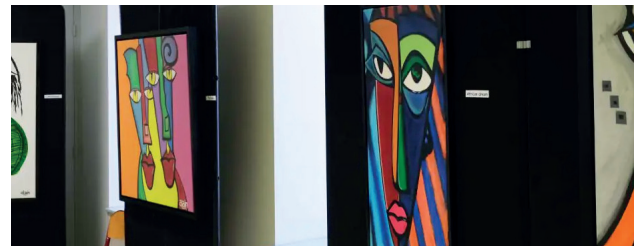
ANIMATIONS

- 6** Chasse aux oeufs
Parc des Dryades - 10^h
+ d'infos : labaule.fr
- 14 au 25** Animations bibliothèque : Fantastique et fantasy
Bibliothèque Henri Queffelec / Maison de la vie associative Antoine de Saint-Exupéry
+ d'infos : 02 40 24 18 81
- 17 au 19** Vinomedia
Palais des Congrès J.Chirac Atlantia
+ d'infos : labaule-evenements.com
- 18 et 19** La Baule en fleurs - Les 20 ans
Parc des Dryades - 10^h à 18^h
+ d'infos : labaule.fr

CULTURE

- 3 mai** Exposition : Antoine Quinquais avec Serge Boué-Kovacs « Vagues à l'âme »
Espace culturel chapelle Sainte-Anne
+ d'infos : labaule.fr
- 4** Exposition : L'habit fait la Bretagne
Musée Boesch
- 16** Ekaterina Igorevna
Résidence d'artistes - Musée Boesch
- 19** Humour : Laura Laune « Glory Alleluia » en direct dans votre cinéma
Cinéma Gulf Stream - 16^h
+ d'infos : Cinéma Gulf Stream
- 23 au 26** Festival : Les Voiles de l'humour
Palais des Congrès J.Chirac Atlantia
+ d'infos : labaule-evenements.com

Guérande prépare la 2e édition de "Saillé à l'affiche"



Après le succès de la première édition en 2025, la Ville de Guérande relance cet été "Saillé à l'affiche", un rendez-vous consacré aux artistes amateurs et professionnels attachés au village de Saillé. L'événement se tiendra du 10 juillet au 24 août 2026. L'exposition mettra en valeur des œuvres inspirées du village paludier, de ses marais salants et de son patrimoine. Les créations retenues seront présentées dans les locaux de l'accueil périscolaire de Saillé, situés au cœur du village, face à la Maison des Paludiers et à l'église Saint-Clair. La Ville invite à candidater les artistes vivant à Saillé, mais aussi ceux qui portent un regard particulier sur le village et son environnement. Les œuvres devront être originales, toutes techniques confondues. L'entrée de l'exposition sera gratuite pour le public.

Les dossiers de candidature doivent être envoyés avant le 11 avril 2026 à 17 h à l'adresse suivante : estelle.girault@ville-guerande.fr.

L'Atelier du Goût - La Pouliguen

Salle de la Duchesse Anne
Le Pouliguen
15h30 à 16h30

Plus d'infos sur : atelierdugout44.fr

Démonstrations culinaires par des chefs de la région

avril Jeudi 2	Silvia SAGGESSE Insieme Gelato - Le Pouliguen Cake citron, confiture de fraise
avril Mardi 7	Florian LERAY Le Bocage - Le Pouliguen Filet de sole, sauce beurre noisette kikkoman, risotto et fonda de poireau, langouille et chorizo
L'atelier sera fermé pendant les vacances scolaires de notre zone. Du 11 avril au 26 avril	
avril Jeudi 30	Ines TAUGOURDEAU Maison Taugourdeau - Batz/Mer Mille-feuilles croustillant, crème vanillée montée et fruits rouges
mai Mardi 5	Catherine GOUON Le Grain de Folie - Pornichet Recette surprise

HÔTEL DES VENTES DE LA BAULE

ERIC SANSON
ALIZÉE LAUVRAY-ROBERT



COMMISSAIRES-PRISEURS
LAJARRIGE



VENTE DU 25 AVRIL

LINGOT, PIÈCES D'OR, BIJOUX, (CARTIER, FRED FORCE 10, HERMES), MONTRES (ROLEX, CHOPARD, CARTIER, CHANEL, CHAUMET, OMEGA, VAN CLEEF & ARPELS), MODE, ARGENTERIE & ARTS DE LA TABLE, TABLEAUX & ŒUVRES SUR PAPIER, OBJETS D'ART, DESIGN, MOBILIER XVIIIÈ, ARTS D'ASIE, VINS & SPIRITUEUX...

EXPOSITIONS : VENDREDI 24 AVRIL, DE 16H À 18H
& SAMEDI 25 AVRIL, DE 10H À 11H30
VENTE : À 14 H AU 3 PLACE ANTOINE DE LA PERRIERE,
EN HAUT DE L'AVENUE LAJARRIGE

EN MAI

VENTES D'AUTOMOBILES
DE COLLECTION
&
VINS ET SPIRITUEUX

EN PRÉPARATION



VENTE DU PRINTEMPS EN PRÉPARATION

EXPERTISES GRATUITES

AVEC NOS COMMISSAIRES-PRISEURS
/EXPERT BIJOUX

TOUS LES JOURS SUR RDV OU PAR MAIL

NOTRE SPECIALITÉ : LES BIJOUX

LES LINGOTS, PIÈCES D'OR, BIJOUX ET MONTRES SONT CONSERVÉS À LA BANQUE. LES BIJOUX ET MONTRES NE SONT VISIBLES QUE SUR RDV

Retrouvez toutes nos ventes sur www.hoteldesventesdelabaule.fr

3 Place Antoine de la Perrière - 44500 La Baule, Tel : 02 40 60 60 90, contact@hoteldesventesdelabaule.fr